



# ตัวชี้วัดการพัฒนาองค์กรสู่ดิจิทัล

การพัฒนาระบบข้อมูลให้เป็นดิจิทัล (DIGITIZE DATA)  
ทั้งข้อมูลที่ใช้ภายในหน่วยงาน และข้อมูลที่จะเผยแพร่สู่  
หน่วยงานภายนอก/สาธารณะ เพื่อนำไปสู่การเปิดเผย  
ข้อมูลภาครัฐ (OPEN DATA)

เรื่องที่คุณอาจไม่เคยรู้...เกี่ยวกับ  
**GOVERNMENT DATA CATALOG**  
แต่มีค่าทอง

Government Data Catalog หรือ บัญชีข้อมูลภาครัฐ คืออะไร?  
Government Data Catalog หรือ GD Catalog คือ  
ดิจิทัลแพลตฟอร์มที่เปรียบเสมือน “สมุดหน้าเหลือง”  
ที่รวบรวมรายชื่อข้อมูลภาครัฐว่ามีข้อมูลอะไรบ้าง อยู่ใน  
รูปแบบไหน เพื่อให้สามารถสืบค้นได้ง่าย  
และร้องขอข้อมูลได้ตรงที่หน่วยงาน  
เจ้าของข้อมูลกำหนดเป็นเหมือน  
Catalog สินค้าที่รวบรวม  
รายชื่อข้อมูลจากหน่วยงาน  
จัดเก็บเอาไว้โดยเดียว

ทำไมต้องจัดทำบัญชีข้อมูลภาครัฐ

เช่น  
ประสิทธิภาพ

เกิดประโยชน์ร่วมกับ  
ผู้แพลตฟอร์มกลาง  
ทั่วประเทศ เชื่อมต่อได้

ลดความซ้ำซ้อน  
ในการจัดทำข้อมูล

บุคคล...ประเทศ...ชีวิตดี  
ส่งต่อให้ข้อมูลกับสำนักงานสถิติแห่งชาติ

TWITTER  
nsooftha  
LINE  
NSO

## องค์ประกอบการประเมิน ปี 2567

### 1 การประเมินประสิทธิผลการดำเนินงาน (Performance Base) (ร้อยละ 70)

#### 1.1 ตัวชี้วัดตามภารกิจ (Functional KPIs)

- ผลการดำเนินงานตามยุทธศาสตร์ชาติ แผนแม่บทภายใต้ยุทธศาสตร์ชาติ แผนพัฒนาการเศรษฐกิจและสังคมแห่งชาติ ฉบับที่ 13 มติคณะรัฐมนตรี นโยบายรัฐบาล โดยเฉพาะนโยบายเร่งด่วน (Agenda KPIs)
- ผลการดำเนินงานการบูรณาการร่วมกันภายใต้ภารกิจเดียวกัน (Joint KPIs by Function)
- ผลการดำเนินงานตามภารกิจพื้นฐาน งานประจำ งานตามหน้าที่ความรับผิดชอบหลัก งานตามกฎหมาย กฎ หรือภารกิจในพื้นที่/ท้องถิ่น ภูมิภาค จังหวัด กลุ่มจังหวัด
- ผลการดำเนินงานของดัชนีชี้วัดสากลที่วัดผลตามภารกิจของหน่วยงาน (International KPIs)

#### 1.2 ตัวชี้วัดขับเคลื่อนการบูรณาการร่วมกัน (Joint KPIs)

- ผลการดำเนินงานการบูรณาการร่วมกันหลายหน่วยงานตามประเด็นนโยบายสำคัญ (Joint KPIs by Agenda)

### 2 การประเมินศักยภาพในการดำเนินงาน (Potential Base) (ร้อยละ 30)

#### 2.1 การพัฒนาองค์การสู่ดิจิทัล (ร้อยละ 20)

- การสร้างนวัตกรรมในการปรับปรุงกระบวนการงานหรือการให้บริการ (e-Service)
- การพัฒนาระบบข้อมูลให้เป็นดิจิทัล (Digitize Data) ทั้งข้อมูลที่ใช้ภายในหน่วยงาน และข้อมูลที่จะเผยแพร่สู่หน่วยงานภายนอก/สาธารณะ เพื่อนำไปสู่การเปิดเผยข้อมูลภาครัฐ (Open Data)
- การปรับเปลี่ยนหน่วยงานไปสู่ความเป็นดิจิทัล (Digital Transformation)

#### 2.2 การประเมินสถานะของหน่วยงานในการเป็นระบบราชการ 4.0 (PMQA 4.0) (ร้อยละ 10)

# กรอบการประเมินองค์การมหาชน ประจำปีงบประมาณ พ.ศ. 2567



Performance Perspective		70
<b>องค์ประกอบที่ 1</b> การประเมินประสิทธิภาพ ประสิทธิผลของการดำเนินงาน		70
1.1 ตัวชี้วัดที่สอดคล้องกับภารกิจตามวัตถุประสงค์การจัดตั้งหลักและสำคัญ ที่เชื่อมโยงกับยุทธศาสตร์ชาติฯ ที่แสดงให้เห็นถึงประสิทธิภาพและประสิทธิผลการดำเนินงาน		70
1) ตัวชี้วัดที่ใช้จัดทำห่วงโซ่ผลการดำเนินงาน (Result Chain: RC) อย่างน้อย 1 ตัวชี้วัด 2) ตัวชี้วัดที่เป็นตัวชี้วัดร่วม (Joint KPIs) ของส่วนราชการ (ถ้ามี) ซึ่งมี 5 Agenda ได้แก่ 2.1) การบริหารจัดการและอนุรักษ์ฟื้นฟูน้ำทั้งระบบ 2.2) การลดการปล่อยก๊าซเรือนกระจก 2.3) รายได้จากการท่องเที่ยว 2.4) รายได้ของผู้ประกอบการ SMEs และ OTOP 2.5) การลดปริมาณฝุ่นละออง PM2.5 และ PM10 3) ตัวชี้วัดต่อเนื่องขององค์การมหาชนที่มีความสำคัญในปีงบประมาณ พ.ศ. 2566 – 2568 ซึ่งเป็นภารกิจหลักหรือได้รับงบประมาณสูง 4) ตัวชี้วัดมาตรฐานสากล (International KPIs) ที่ภารกิจขององค์การมหาชนส่งผลโดยตรงต่อการบรรลุตัวชี้วัด		
Potential Perspective		30
<b>องค์ประกอบที่ 2</b> การประเมินศักยภาพการดำเนินงานเพื่อบรรลุเป้าหมาย		30
2.1 ตัวชี้วัดการพัฒนาองค์การสู่ดิจิทัล (เลือกอย่างน้อย 1 ตัวชี้วัด)		
1) การพัฒนาระบบบัญชีข้อมูล (Data Catalog) เพื่อนำไปสู่การเปิดเผยข้อมูลภาครัฐ (Open Data) หรือ 2) การให้บริการผ่านระบบอิเล็กทรอนิกส์ (e-Service) หรือ 3) การปรับเปลี่ยนหน่วยงานไปสู่ความเป็นดิจิทัล (Digital Transformation)		10
2.2 ตัวชี้วัดการประเมินสถานะของหน่วยงานภาครัฐในการเป็นระบบราชการ 4.0 (PMQA 4.0)		10
2.3 ตัวชี้วัดการควบคุมดูแลกิจการของคณะกรรมการองค์การมหาชน		10

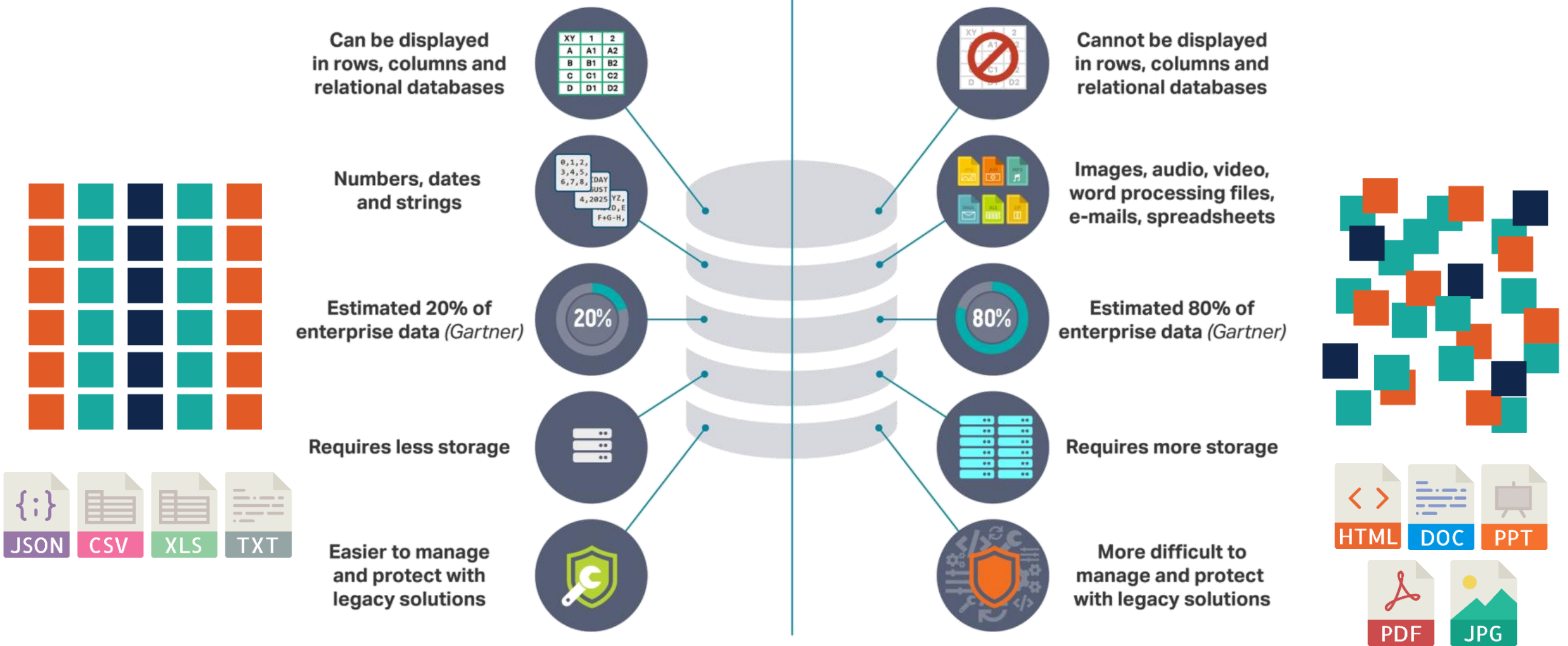
การพัฒนาระบบข้อมูลให้เป็นดิจิทัล (Digitize Data) ทั้งข้อมูลที่ใช้ภายในหน่วยงาน และข้อมูลที่จะเผยแพร่สู่หน่วยงานภายนอก/สาธารณะ เพื่อนำไปสู่การเปิดเผยข้อมูลภาครัฐ (Open Data)



**1** ตัวชี้วัด 2 (1) ร้อยละของชุดข้อมูลเปิดที่เป็นไปตามมาตรฐานในระบบบัญชีข้อมูลภาครัฐ (GD Catalog)



# Structured Data vs Unstructured Data



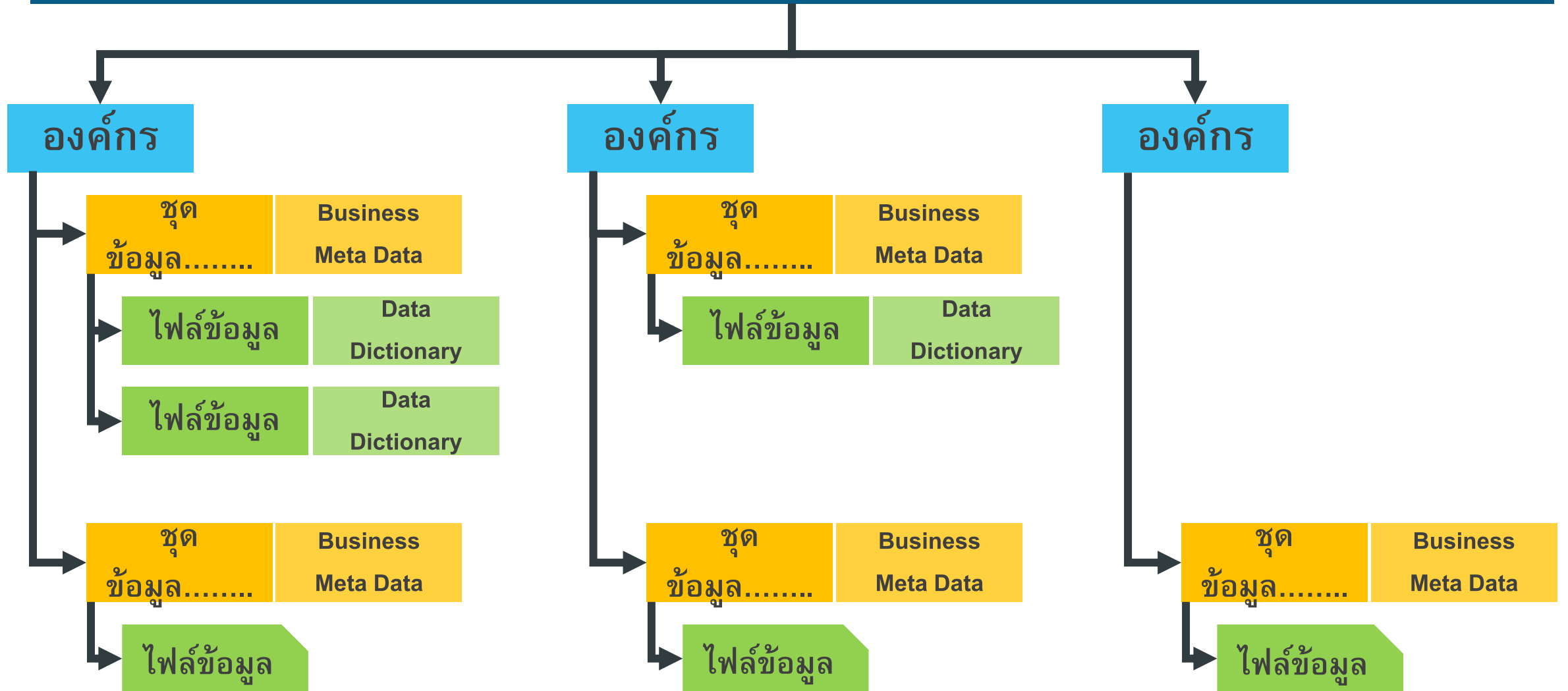
Ref: <https://www.igneous.io/blog/structured-data-vs-unstructured-data>,

<https://oseblog.oseberg.io/organized-chaos-structuring-images-pdfs-contracts-surveys-and-more>

# องค์กร

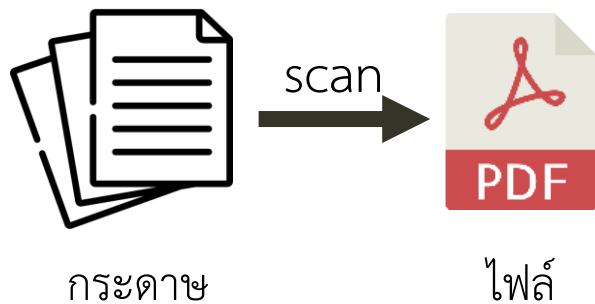


# Data Catalog



# การแปลงข้อมูล Unstructured Data ให้เป็น Structured Data

## Transform Data

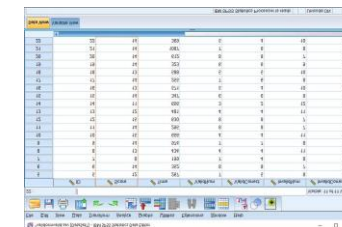


กระดาษ

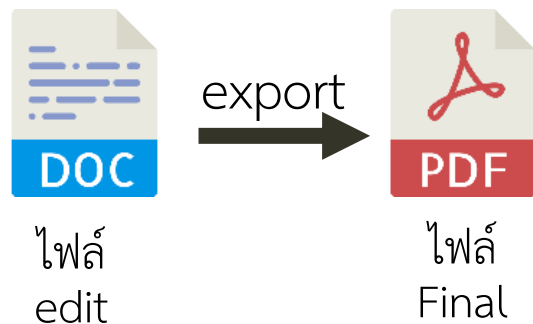
ไฟล์



กระดาษ  
แบบสอบถาม



ข้อมูลดิบ

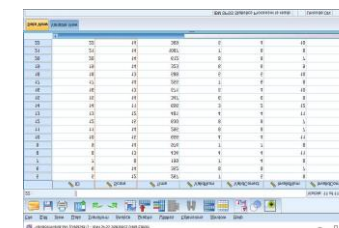


ไฟล์  
edit

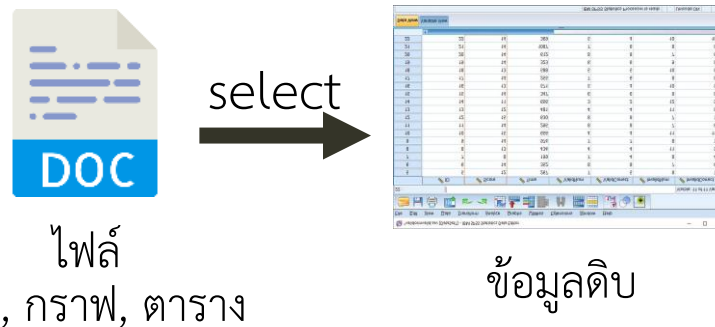
ไฟล์  
Final



ไฟล์  
แบบฟอร์ม



ข้อมูลดิบ



ไฟล์  
สถิติ, กราฟ, ตาราง

ข้อมูลดิบ

## คำอธิบาย :

- **ชุดข้อมูล (Dataset)** หมายถึง การนำข้อมูลจากหลายแหล่งมารวบรวม เพื่อจัดเป็นชุดให้ตรงตามลักษณะโครงสร้างของข้อมูล หรือจากการใช้ประโยชน์ของข้อมูล
- **บัญชีข้อมูล** หมายถึง เอกสารแสดงบรรดารายการของชุดข้อมูล ที่จำแนกแยกแยะโดยการจัดกลุ่มหรือจัดประเภทข้อมูลที่อยู่ในความครอบครองหรือควบคุมของหน่วยงาน
- **ระบบบัญชีข้อมูล** หมายถึง ระบบโปรแกรมประยุกต์ที่ทำหน้าที่บริหารจัดการบัญชีข้อมูลของหน่วยงาน
- **บัญชีข้อมูลภาครัฐ** หมายถึง เอกสารแสดงบรรดารายการของชุดข้อมูลสำคัญที่รวบรวมจากบัญชีข้อมูลของหน่วยงานภาครัฐ
- **ระบบบัญชีข้อมูลภาครัฐ** หมายถึง ระบบงานที่ทำหน้าที่บริหารจัดการบัญชีข้อมูลภาครัฐมารวบรวมและจัดหมวดหมู่ รวมถึงระบบนามานุกรม (Directory Services) ที่ให้บริการสืบค้นบัญชีรายการข้อมูลภาครัฐ
- **คำอธิบายข้อมูลที่สอดคล้องตามมาตรฐานที่ สพร. กำหนด** หมายถึง คำอธิบายข้อมูลส่วนหลัก (Mandatory Metadata) สำหรับชุดข้อมูลภาครัฐ เป็นส่วนที่บังคับต้องทำการอธิบายข้อมูล ประกอบด้วยคำอธิบายข้อมูล จำนวน 14 รายการสำหรับ 1 ชุดข้อมูล ที่หน่วยงานของรัฐต้องจัดทำและระบุรายละเอียด
- **ข้อมูลสาธารณะ** หมายถึง ข้อมูลที่สามารถเปิดเผยได้สามารถนำไปใช้ได้อย่างอิสระไม่ว่าจะเป็นข้อมูลข่าวสาร/ข้อมูลส่วนบุคคล/ข้อมูลอิเล็กทรอนิกส์ เป็นต้น
- **คุณลักษณะแบบเปิด** หมายถึง คุณลักษณะของไฟล์ที่ไม่ถูกจำกัดด้วยเงื่อนไขต่าง ๆ จากเจ้าของผลิตภัณฑ์ สามารถเข้าถึงได้อย่างเสรีโดยไม่เสียค่าใช้จ่าย ใช้งานหรือประมวลผลได้หลากหลายซอฟต์แวร์
- **ชุดข้อมูลที่มีคุณค่าสูง (High Value Datasets)** หมายถึง ข้อมูลที่เป็นประโยชน์ทั้งในมุมมองผู้ให้ข้อมูลและมุมมองผู้นำข้อมูลไปใช้

## แนวทางการประเมินการนำชุดข้อมูลมาลงทะเบียนที่ระบบบัญชีข้อมูลภาครัฐ

- 1) หน่วยงานที่เกี่ยวข้องดำเนินการพัฒนา/ปรับปรุงชุดข้อมูล และดำเนินการตามแผนการดำเนินงานที่สำนักงานสถิติแห่งชาติ (สสช.) กำหนด
- 2) พัฒนาชุดข้อมูลเปิดทุกชุดที่เผยแพร่บนระบบบัญชีข้อมูลหน่วยงานให้เป็นปัจจุบัน
- 3) มีคำอธิบายข้อมูลส่วนหลัก (Mandatory Metadata) 14 รายการตามมาตรฐานที่ สพร. กำหนด
- 4) นำชุดข้อมูลเปิดบนระบบบัญชีข้อมูลหน่วยงานที่ยังไม่ลงทะเบียนระบบบัญชีข้อมูลภาครัฐ (GD Catalog) นำมาลงทะเบียนที่ระบบบัญชีข้อมูลภาครัฐ

เกณฑ์การประเมิน

กลุ่ม	เป้าหมายขั้นต่ำ (50)	เป้าหมายมาตรฐาน (75)	เป้าหมายขั้นสูง (100)
<b>กลุ่มที่ 1</b> 1 ถึง 25 ชุดข้อมูล	<ul style="list-style-type: none"> <li>คุณภาพทุกชุดข้อมูลเป็นไปตามมาตรฐานคุณลักษณะแบบเปิดที่ สพร. กำหนด ร้อยละ 90</li> </ul>	<ul style="list-style-type: none"> <li>คุณภาพทุกชุดข้อมูลเป็นไปตามมาตรฐานคุณลักษณะแบบเปิดที่ สพร. กำหนด ร้อยละ 100</li> <li>นำชุดข้อมูลเปิดที่นำมาลงทะเบียนที่ระบบบัญชีข้อมูลภาครัฐ ร้อยละ 90</li> </ul>	<ul style="list-style-type: none"> <li>คุณภาพทุกชุดข้อมูลเป็นไปตามมาตรฐานคุณลักษณะแบบเปิดที่ สพร. กำหนด ร้อยละ 100</li> <li>นำชุดข้อมูลเปิดที่นำมาลงทะเบียนที่ระบบบัญชีข้อมูลภาครัฐ ร้อยละ 100</li> </ul>
<b>กลุ่มที่ 2</b> 26 ถึง 100 ชุดข้อมูล	<ul style="list-style-type: none"> <li>คุณภาพทุกชุดข้อมูลเป็นไปตามมาตรฐานคุณลักษณะแบบเปิดที่ สพร. กำหนด ร้อยละ 80</li> </ul>	<ul style="list-style-type: none"> <li>คุณภาพทุกชุดข้อมูลเป็นไปตามมาตรฐานคุณลักษณะแบบเปิดที่ สพร. กำหนด ร้อยละ 90</li> <li>นำชุดข้อมูลเปิดที่นำมาลงทะเบียนที่ระบบบัญชีข้อมูลภาครัฐ ร้อยละ 80</li> </ul>	<ul style="list-style-type: none"> <li>คุณภาพทุกชุดข้อมูลเป็นไปตามมาตรฐานคุณลักษณะแบบเปิดที่ สพร. กำหนด ร้อยละ 90</li> <li>นำชุดข้อมูลเปิดที่นำมาลงทะเบียนที่ระบบบัญชีข้อมูลภาครัฐ ร้อยละ 90</li> </ul>
<b>กลุ่มที่ 3</b> 101 ชุดข้อมูลขึ้นไป	<ul style="list-style-type: none"> <li>คุณภาพทุกชุดข้อมูลเป็นไปตามมาตรฐานคุณลักษณะแบบเปิดที่ สพร. กำหนด ร้อยละ 70</li> </ul>	<ul style="list-style-type: none"> <li>คุณภาพทุกชุดข้อมูลเป็นไปตามมาตรฐานคุณลักษณะแบบเปิดที่ สพร. กำหนด ร้อยละ 80</li> <li>นำชุดข้อมูลเปิดที่นำมาลงทะเบียนที่ระบบบัญชีข้อมูลภาครัฐ ร้อยละ 70</li> </ul>	<ul style="list-style-type: none"> <li>คุณภาพทุกชุดข้อมูลเป็นไปตามมาตรฐานคุณลักษณะแบบเปิดที่ สพร. กำหนด ร้อยละ 80</li> <li>นำชุดข้อมูลเปิดที่นำมาลงทะเบียนที่ระบบบัญชีข้อมูลภาครัฐ ร้อยละ 80</li> </ul>



# Structure Data

ข้อมูลลักษณะ ตาราง

# รายละเอียดเกณฑ์การประเมินมาตรฐานคุณลักษณะแบบเปิดที่ สพร. กำหนด

## ชุดข้อมูลประเภท Structure Data

การวัดชุดข้อมูลกรณีไฟล์ของชุดข้อมูลเฉพาะรูปแบบไฟล์ประเภท Excel และ CSV ที่นำขึ้นเผยแพร่ จากการ Upload และ การจัดทำ Link ไปยังไฟล์ต้นทาง โดยจะตรวจสอบว่าชุดข้อมูลที่เผยแพร่ตรงตามตารางเกณฑ์การประเมินทั้งหมดหรือไม่

### ตารางเกณฑ์การประเมินมาตรฐานคุณลักษณะแบบเปิด

ลำดับ	เกณฑ์การประเมิน
1.	ไม่ระบุชื่อหัวคอลัมน์แต่ละคอลัมน์ในตาราง
2.	หัวคอลัมน์มีมากกว่าหนึ่งบรรทัด และมีการประสานเซลล์ (Merge Cells) เกิดขึ้น
3.	ข้อมูลในหนึ่งคอลัมน์ไม่มีความสม่ำเสมอ** (Consistency)
4.	ทรัพยากรหรือไฟล์ไม่ได้เป็นไปตามมาตรฐานการเข้ารหัสตัวอักษรแบบ Unicode (UTF-8)
5.	ไม่มีคำอธิบายรายละเอียดข้อมูล (Data Dictionary) ในกรณีที่มีจำนวนข้อมูลหลายมิติและเป็นอักขรย่อในการจัดเก็บ

\*\*ความสม่ำเสมอของข้อมูลแบ่งเป็น 2 ส่วน

1. ส่วนภาพรวมของไฟล์ เนื่องจากตามเกณฑ์ Machine Readable ข้อมูลจะเป็น Transaction เท่านั้น ในกรณีที่มีข้อมูลอื่นที่ไม่ใช่ Transaction เช่น มีตัวเลขสรุปผลรวมท้ายตาราง จะถือว่าไม่มีความสม่ำเสมอของข้อมูล
2. แต่ละคอลัมน์จะต้องมี Data Type เป็นประเภทเดียวกัน เช่น หาก Data Type ตั้งต้นเป็นตัวหนังสือ ควรจะเป็นตัวหนังสือเหมือนกันทั้งหมด โดยไม่มีตัวเลขมาแทรก หรือหากข้อมูลมีลักษณะที่ควรจะเป็นตัวหนังสือ แต่มีข้อมูลบางส่วนเป็นตัวเลขมาแทรก จะถือว่า Data Type ไม่มีความสม่ำเสมอ

# คุณลักษณะชุดข้อมูลที่เป็น Machine Readable สำหรับ Open Data

1. ไม่ระบุชื่อหัวคอลัมน์แต่ละคอลัมน์ในตาราง
2. หัวคอลัมน์มีมากกว่าหนึ่งบรรทัด และมีการประสานเซลล์ (Merge Cells) เกิดขึ้น

สถิติจำนวนสถานตรวจสภาพรถเอกชน ประจำปีงบประมาณ 2562				
				(หน่วย : แห่ง)
จำแนกตามพื้นที่	สถานตรวจสภาพรถเอกชน	สถานตรวจสภาพรถเอกชน		รวม
	ที่ตรวจรถขนส่ง รถยนต์	ที่ตรวจรถยนต์	สถานตรวจสภาพรถเอกชน	
	และรถจักรยานยนต์	และรถจักรยานยนต์	ที่ตรวจรถจักรยานยนต์	
	(ทุกประเภทและทุกขนาด)	(ไม่เกิน 2,200 กิโลกรัม)		
ทั่วประเทศ	122	2,687	245	3,054
ส่วนกลาง	7	190	7	204
ส่วนภูมิภาค	115	2,497	238	2,850

Raw Data

พื้นที่	ประเภท 1	ประเภท 2	ประเภท 3	รวม
ทั่วประเทศ	122	2687	245	3054
ส่วนกลาง	7	190	7	204
ส่วนภูมิภาค	115	2497	238	2850



Data Dictionary

ตัวแปร	รายละเอียด
พื้นที่	พื้นที่การตรวจสภาพรถเอกชน ประจำปีงบประมาณ 2562
ประเภท 1	สถานตรวจสภาพรถเอกชนที่ตรวจรถขนส่ง รถยนต์ และรถจักรยานยนต์ (ทุกประเภทและทุกขนาด)
ประเภท 2	สถานตรวจสภาพรถเอกชนที่ตรวจรถยนต์และรถจักรยานยนต์ (ไม่เกิน 2,200 กิโลกรัม)
ประเภท 3	สถานตรวจสภาพรถเอกชนที่ตรวจรถจักรยานยนต์
รวม	ผลรวมของจำนวนการตรวจสภาพรถทุกประเภท



# คุณลักษณะชุดข้อมูลที่เป็น Machine Readable สำหรับ Open Data

## 3. ข้อมูลในหนึ่งคอลัมน์ไม่มีความสม่ำเสมอ (Consistency)

ความสม่ำเสมอ (Consistency) ของข้อมูลแบ่งเป็น 2 ส่วน

1. ส่วนภาพรวมของไฟล์ เนื่องจากตามเกณฑ์ Machine Readable ข้อมูลจะเป็น Transaction เท่านั้น ในกรณีที่มีข้อมูลอื่นที่ไม่ใช่ Transaction เช่น มีตัวเลขสรุปผลรวมท้ายตาราง จะถือว่าไม่มีความสม่ำเสมอของข้อมูล
2. แต่ละคอลัมน์จะต้องมี Data Type เป็นประเภทเดียวกัน เช่น หาก Data Type ตั้งต้นเป็นตัวหนังสือ ควรจะเป็นตัวหนังสือเหมือนกันทั้งหมด โดยไม่มีตัวเลขมาแทรก หรือหากข้อมูลมีลักษณะที่ควรจะเป็นตัวหนังสือ แต่มีข้อมูลบางส่วนเป็นตัวเลขมาแทรก จะถือว่า Data Type ไม่มีความสม่ำเสมอ
  - ข้อมูลเป็นตัวเลขจะต้องเป็นตัวเลขทั้งคอลัมน์ หากเป็นค่าว่างให้ปล่อยว่าง ห้ามใส่ "-" หรือสัญลักษณ์อื่น ๆ ที่ไม่ใช่ตัวเลข
  - รูปแบบข้อมูลที่จัดเก็บจะต้องสอดคล้องหรือใช้หลักเกณฑ์การจัดเก็บเดียวกัน เช่น ข้อมูลวัน/เดือน/ปี จะต้องกำหนดรูปแบบวัน เดือน ปีที่สอดคล้องกัน, ข้อมูลที่มีหน่วยวัดจะต้องจัดเก็บเป็นหน่วยเดียวกัน



# คุณลักษณะชุดข้อมูลที่เป็น Machine Readable สำหรับ Open Data

## รูปแบบของข้อมูลจะต้องมีความคงเส้นคงวา (Consistency)

no	age	sex	weight	nationality	Province_of_isolation	Announce_Date	Province_of_onset	District_of_onset
2327	24	ชาย	-	Thailand	ชลบุรี	43869	ชลบุรี	-
2328	25	ชาย	60	Thailand	สงขลา	43929	สงขลา	รัตภูมิ
2329	34 ปี	ชาย	70	Thailand	สงขลา	43929	สงขลา	รัตภูมิ
2330	54	ชาย	45	Thailand	สงขลา	43929	สงขลา	หาดใหญ่
2331	64	ชาย	50	Thailand	สงขลา	43929	สงขลา	หาดใหญ่
2332	38	ชาย	68	Thailand	สงขลา	43929	สงขลา	สะเดา
2333	50	ชาย	70	Thailand	สงขลา	43929	สงขลา	สะเดา
2334	40	ชาย	55	Thailand	สงขลา	43929	สงขลา	สะเดา
2335	27 ปี	ช	65	Thailand	สงขลา	43929	สงขลา	รัตภูมิ
2336	58	ช	53	Thailand	สงขลา	43929	สงขลา	สะเดา
2337	77	ชาย	5400	Thailand	สงขลา	43929	สงขลา	หาดใหญ่

no	age	sex	weight	nationality	Province_of_isolation	Announce_Date	Province_of_onset	District_of_onset
2327	24	ชาย		Thailand	ชลบุรี	43869	ชลบุรี	
2328	25	ชาย	60	Thailand	สงขลา	43929	สงขลา	รัตภูมิ
2329	34	ชาย	70	Thailand	สงขลา	43929	สงขลา	รัตภูมิ
2330	54	ชาย	45	Thailand	สงขลา	43929	สงขลา	หาดใหญ่
2331	64	ชาย	50	Thailand	สงขลา	43929	สงขลา	หาดใหญ่
2332	38	ชาย	68	Thailand	สงขลา	43929	สงขลา	สะเดา
2333	50	ชาย	70	Thailand	สงขลา	43929	สงขลา	สะเดา
2334	40	ชาย	55	Thailand	สงขลา	43929	สงขลา	สะเดา
2335	27	ชาย	65	Thailand	สงขลา	43929	สงขลา	รัตภูมิ
2336	58	ชาย	53	Thailand	สงขลา	43929	สงขลา	สะเดา
2337	77	ชาย	54	Thailand	สงขลา	43929	สงขลา	หาดใหญ่



# คุณลักษณะชุดข้อมูลที่เป็น Machine Readable สำหรับ Open Data

## 4. ทรัพยากรหรือไฟล์ไม่ได้เป็นไปตามมาตรฐานการเข้ารหัสตัวอักษรแบบ Unicode (UTF-8)

ÁÓ'Ñº·Òè	ˆÑ§ÈÇÑ'	»µ.	àªÁÀì	àª¿ÁÍ'(à·Á	«ÑÊâíé	%Ö·Ö"Ö	ä·ÁííÁÀì	«ÑÊâíé 'Ö	»µ. ¢éÒ»	»µ. 'éÓÁíÁÇÁ·Ñé§É
iÃø§à·%í	216		1,322	838	14		394	523	1,868	5,175
1 iÃø§à·%Á	193		997	676	14		245	261	1,314	3,700
2 ÊÁø·Ã»Ã	23		94	56			46	56	121	396
3 "·øÃÖ			178	42			103	52	294	669
4 »·øÁ,Ò'Ö			53	64				154	139	410
ÀÒªíÁÒ§	5		66	47	20			47	391	575
¾Ãø¹ªÃÈ	1		42					35	148	226
6 ìèÒ§·í§				4	8				23	35
7 Á¾øøÃÖ			15					11	48	74



ลำดับที่	จังหวัด	ปตท.	เซลล์	เซฟรอน(ไ	ซ์ส์โก้	พีทีจี	ไทยออยล์	ซ์ส์โก้	ดีเซล	ปตท. ค่าป	ปตท. น้ำมัน	รวมทั้งสิ้น
	กรุงเทพฯ	216		1,322	838	14		394	523	1,868	5,175	
1	กรุงเทพฯ	193		997	676	14		245	261	1,314	3,700	
2	สมุทรปราการ	23		94	56			46	56	121	396	
3	นนทบุรี			178	42			103	52	294	669	
4	ปทุมธานี			53	64				154	139	410	
	ภาคกลาง	5		66	47	20			47	391	575	
5	พระนครศรีอยุธยา	1		42					35	148	226	
6	อ่างทอง					4	8				23	35
7	ลพบุรี			15					11	48	74	



# ตัวอย่างข้อมูล Non-machine readable

สถิติจำนวนสถานตรวจสภาพรถเอกชน ประจำปีงบประมาณ 2562					
					(หน่วย : แห่ง)
จำแนกตามพื้นที่	สถานตรวจสภาพรถเอกชน	สถานตรวจสภาพรถเอกชน			รวม
	ที่ตรวจรถยนต์ รถยนต์	ที่ตรวจรถยนต์	สถานตรวจสภาพรถเอกชน		
	และรถจักรยานยนต์	และรถจักรยานยนต์	ที่ตรวจรถจักรยานยนต์		
	(ทุกประเภทและทุกขนาด)	(ไม่เกิน 2,200 กิโลกรัม)			
ทั่วประเทศ	122	2,687	245	3,054	
ส่วนกลาง	7	190	7	204	
ส่วนภูมิภาค	115	2,497	238	2,850	

1st row non-header

Merge Cell

Aggregate field

Multi-Sheet

Navigation bar with tabs: Sheet1 (selected), Sheet2, Sheet3, and a plus sign icon for adding new sheets.

## ตัวอย่างข้อมูล Machine readable

Area_Checking	Type1	Type2	Type3	Amount
ทั่วประเทศ	122	2687	245	3054
ส่วนกลาง	7	190	7	204
ส่วนภูมิภาค	115	2497	238	2850



Area_Checking	Type	Checking_Number
ส่วนกลาง	Type1	7
ส่วนภูมิภาค	Type1	115
ส่วนกลาง	Type2	190
ส่วนภูมิภาค	Type2	2497
ส่วนกลาง	Type3	7
ส่วนภูมิภาค	Type3	238

**Area\_Checking** พื้นที่ในการตรวจ

**Type1** เปลี่ยนเป็น Type

**Type2** เปลี่ยนเป็น Type

**Type3** เปลี่ยนเป็น Type

**Amount** เป็นตัวแปรที่มาจากการ  
คำนวณ

**Checking\_Number** จำนวนการตรวจสภาพรถ

# คุณลักษณะชุดข้อมูลที่เป็น Machine Readable สำหรับ Open Data

## 5. คำอธิบายรายละเอียดข้อมูล (Data Dictionary) ในกรณีที่มีจำนวนข้อมูลหลายมิติและเป็นอักษรย่อในการจัดเก็บ

Data Dictionary

คำอธิบายรายละเอียดของ "ตัวแปรแต่ละตัว"

attribute	data type	description	data scope	data size	mandatory	field	data format
q1	String	ผู้มีวัยมีผลเฉลี่ยตั้งแต่ 37.5 องศาขึ้นไป หรือ ไข้ประวัติว่ามีไข้	0 = ค่ากว่า 37.5, 1 = สูงกว่าหรือเท่ากับ 37.5 หรือ รู้สึกว่ามีไข้				1
q2	String	ผู้มีวัยมีอาการระบบทางเดินหายใจ อย่างใดอย่างหนึ่งดังต่อไปนี้ "ไอ ปวดอก เจ็บคอ หายใจเหนื่อย หรือหายใจลำบาก"	0 = ไม่มี, 1 = มี				1
q3	String	ผู้มีวัยประวัติเดินทางไปยัง หรือ มาจาก หรือ อาศัยอยู่ในพื้นที่เกิดโรค COVID-19 ในช่วงเวลา 14 วัน ก่อนป่วย	0 = ไม่มี, 1 = มี				1
q4	String	ผู้มีวัยประกอบอาชีพที่สัมผัสใกล้ชิดกับนักท่องเที่ยวต่างชาติ สถานที่ที่มีประวัติไปสถานที่ชุมนุมชน หรือสถานที่ที่มีการรวมกลุ่มคน เช่น ตลาดนัด	0 = ไม่มี, 1 = มี				1
q5	String	ห้างสรรพสินค้า สถานที่ช้อปปิ้ง หรือขนส่ง	0 = ไม่มี, 1 = มี				1
q6	String	อยู่ใกล้เคาน์เตอร์ยืนยัน COVID-19 (ใกล้กว่า 1 เมตร ภายใน 5 นาที) ในช่วง	0 = ไม่ใช่, 1 = ใช่				1
q7	String	เยี่ยมชมห้างสรรพสินค้า	0 = ไม่ใช่, 1 = ใช่				1
q8	String	มีผู้ใกล้ชิดร่วมเป็นไข้หรือพร้อมกันมากกว่า 5 คน ในช่วง สัปดาห์เดียวกันที่	0 = ไม่มี, 1 = มี				1
gen_action	String	เป็นคำแนะนำกว้างๆ ในการปฏิบัติตัว					0
spec_action	String	คำแนะนำที่เฉพาะเจาะจง					0
risk_level	String	ระดับความเสี่ยง	1 (น้อยมาก) - 4 (สูงมาก)				0

q1	q2	q3	q4	q5	q6	q7	q8	risk_level	gen_action	spec_action
0	0	0	0	0	0	0	0	1	ล้างมือ สวมหน้ากาก หลีกเลี่ยงที่แออัด	
0	0	1	0	0	0	0	0	3	ล้างมือ สวมหน้ากาก หลีกเลี่ยงที่แออัด	เนื่องจากท่านมีประวัติเดินทางจากพื้นที่เสี่ยง ให้กักตัวจนครบ
0	0	0	0	0	1	0	0	3	ล้างมือ สวมหน้ากาก หลีกเลี่ยงที่แออัด	เนื่องจากท่านมีประวัติอยู่ใกล้เคาน์เตอร์ยืนยัน COVID-19 ให้กัก

### รูปแบบ คำอธิบายรายละเอียดข้อมูล (Data Dictionary)

#### 1. คำอธิบายรายละเอียดข้อมูล (Data Dictionary) ต้องประกอบไปด้วย 3 องค์ประกอบตามตัวอย่างเป็น

หลัก	ประเภท	รายละเอียด
(ชื่อมิติข้อมูล)	(text, numeric, ....)	(คำอธิบายมิติข้อมูล)

#### 2. สามารถเพิ่มเป็นทรัพยากรข้อมูลในรูปแบบเอกสารอธิบาย เช่น .xlsx .csv .pdf .docx หรือใช้ Data Dictionary ที่สร้างขึ้นจาก CKAN



## ตัวอย่างความละเอียดข้อมูล 1/2

ชุดข้อมูลจำนวนชุดข้อมูลบน data.go.th ย้อนหลัง

จำนวนชุดข้อมูลสะสมบน data.go.th	ประจำปี
2,347	2564
2,345	2563
1,132	2562

มิติเวลา

ข้อมูลรายปี  
ย้อนหลัง 3 ปี

เป็นชุดข้อมูลสรุปรายปี ย้อนหลัง 3 ปี  
ทำให้ผู้ใช้ข้อมูลไม่สามารถนำไปวิเคราะห์ต่อยอด  
ได้หลากหลาย

ชุดข้อมูลจำนวนชุดข้อมูลบน data.go.th ประจำปี 2564

organization	dataset
สำนักงานพัฒนารัฐบาลดิจิทัล (องค์การมหาชน)	ข้อมูลพิกัดสถานพยาบาลของรัฐจากระบบ CITIZENinfo
สำนักงานพัฒนารัฐบาลดิจิทัล (องค์การมหาชน)	ข้อมูลโครงการจัดซื้อจัดจ้าง
สำนักงานพัฒนารัฐบาลดิจิทัล (องค์การมหาชน)	รายชื่อหน่วยงานระดับกระทรวง

มิติของรายการข้อมูล  
หน่วยงาน, รายชื่อข้อมูล

ข้อมูลขาดมิติที่หลากหลาย ทำให้ผู้ใช้ข้อมูล  
วิเคราะห์ได้เพียง การนับจำนวน และรายการ  
ข้อมูลที่ปรากฏเท่านั้น

## ตัวอย่างความละเอียดข้อมูล 2/2

ชุดข้อมูลจำนวนชุดข้อมูลบน data.go.th ประจำวัน

มิติของรายการข้อมูล

ประเภทรายการ, หน่วยงาน, รายการข้อมูล

มิติเวลา

ความละเอียดข้อมูลรายวัน

categories	organization	dataset	metadata_created
เมืองและภูมิภาค	สำนักงานพัฒนารัฐบาลดิจิทัล (องค์การมหาชน)	ข้อมูลพิกัดสถานพยาบาลของรัฐจากระบบ CITIZENinfo	31-03-20
งบประมาณและการใช้จ่ายของภาครัฐ	สำนักงานพัฒนารัฐบาลดิจิทัล (องค์การมหาชน)	ข้อมูลโครงการจัดซื้อจัดจ้าง	26-02-20
งบประมาณและการใช้จ่ายของภาครัฐ	สำนักงานพัฒนารัฐบาลดิจิทัล (องค์การมหาชน)	รายชื่อหน่วยงานระดับกระทรวง	26-02-20
งบประมาณและการใช้จ่ายของภาครัฐ	สำนักงานพัฒนารัฐบาลดิจิทัล (องค์การมหาชน)	ประเภทขององค์กรปกครองส่วนท้องถิ่น	26-02-20

ชุดข้อมูลหน่วยอนุรักษ์สิ่งแวดล้อมธรรมชาติและศิลปกรรมท้องถิ่น

มิติของรายการข้อมูล

รายชื่อ, หน่วยงาน

มิติสถานที่

ที่อยู่, ภาค, พิกัด

มิติการติดต่อ

ลำดับ	รายชื่อหน่วยอนุรักษ์	หน่วยงานรับผิดชอบ	เลขที่	ถนน	ตำบล	อำเภอ	จังหวัด	รหัสไปรษณีย์	ภาค	ละติจูด	ลองจิจูด	โทรศัพท์	โทรสาร
1	หน่วยอนุรักษ์สิ่งแวดล้อมธรรมชาติและศิลปกรรมท้องถิ่น จังหวัดลำปาง	สำนักศิลปะและวัฒนธรรม มหาวิทยาลัยราชภัฏลำปาง	119	ลำปาง-แม่ทะ	ชมพู	เมืองลำปาง	ลำปาง	52100	เหนือ	18.233935	99.487555	0 5423 7399 ต่อ 6701-2	0 5423 7388-9
2	หน่วยอนุรักษ์สิ่งแวดล้อมธรรมชาติและศิลปกรรมท้องถิ่น จังหวัดลำพูน	โรงเรียนสวนบุญญูปถัมภ์	12	ลำพูน-ป่าซาง	ในเมือง	เมืองลำพูน	ลำพูน	51000	เหนือ	18.573028	99.000938	0 5353 5304	0 5351 1060



# Un-Structure Data

ข้อมูล ประภาศ ระเบียบ CCTV

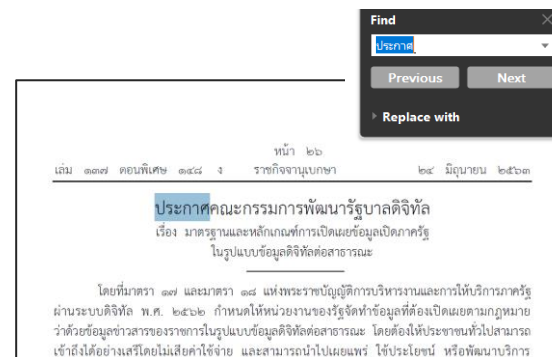
# รายละเอียดเกณฑ์การประเมินมาตรฐานคุณลักษณะแบบเปิดที่ สพร. กำหนด

## ชุดข้อมูลประเภท Un-Structure Data

ประเภท	ตัวชี้วัด	ผลการดำเนินงาน		
Un-Structure	รูปแบบลักษณะข้อมูล	<ul style="list-style-type: none"> <li>ข้อมูลลักษณะรูปภาพ เช่น .jpg .jpeg .png</li> <li>ข้อมูลลักษณะ VDO เช่น .mp4 .pov .wmv หรือลิงค์ youtube</li> <li>ข้อมูลที่แสดงผลผ่านหน้าเว็บไซต์ HTML ในลักษณะเนื้อหา (Content) ไม่สามารถ export ข้อมูลออกมาเป็นไฟล์ได้</li> <li>ข้อมูลเป็นลักษณะแบบฟอร์มสำรวจเปล่า ยกเว้น แบบฟอร์ม นั้นมีความจำเป็นในการอธิบายการบันทึกรายการข้อมูล หรือเป็นข้อมูลประกอบ Structure Data</li> </ul>	<ul style="list-style-type: none"> <li>ข้อมูลในรูปแบบเอกสาร .pdf .docx ที่มีเนื้อหาหลักเป็นตารางบันทึก หรือข้อมูลนั้นสามารถจัดทำเป็น Structure Data ได้</li> </ul>	<ul style="list-style-type: none"> <li>เปิดเผยในรูปแบบเอกสารที่สามารถสืบค้นเนื้อความในเอกสารได้ ไม่ใช่การสแกนเอกสารเป็นรูปภาพ เช่น .pdf .docx .pptx</li> </ul>
ข้อมูลประเภทเอกสาร				
การพิจารณา	ไม่ผ่าน	ไม่ผ่าน	ไม่ผ่าน	ผ่าน

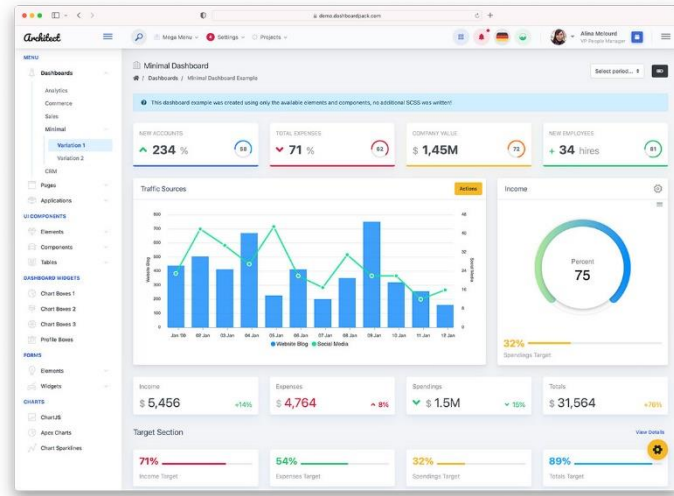
ตัวอย่าง

สามารถสืบค้นเนื้อความในเอกสารได้ เช่น ค้นหาคำศัพท์ (Ctrl+F)



The background features three 3D cubes made of red and blue dots. The leftmost cube is solid and red. The middle cube is semi-transparent, showing a blue particle cloud behind it. The rightmost cube is also semi-transparent, showing a red particle cloud behind it. The text is centered over the middle cube.

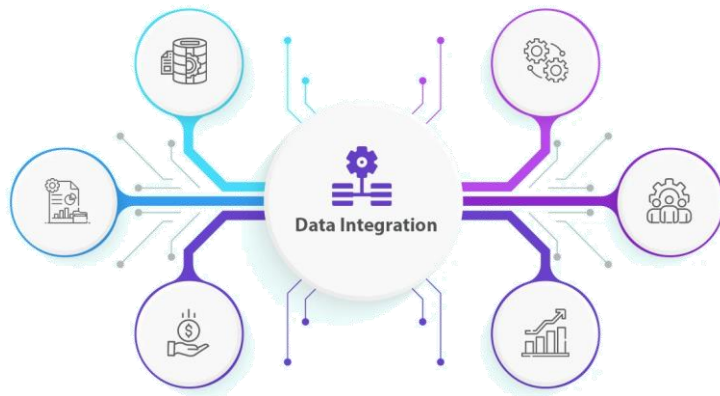
# การนำข้อมูลไปใช้ ประโยชน์



**Dashboard**



**พัฒนาระบบบริการ**



**เชื่อมโยงแลกเปลี่ยนข้อมูล**



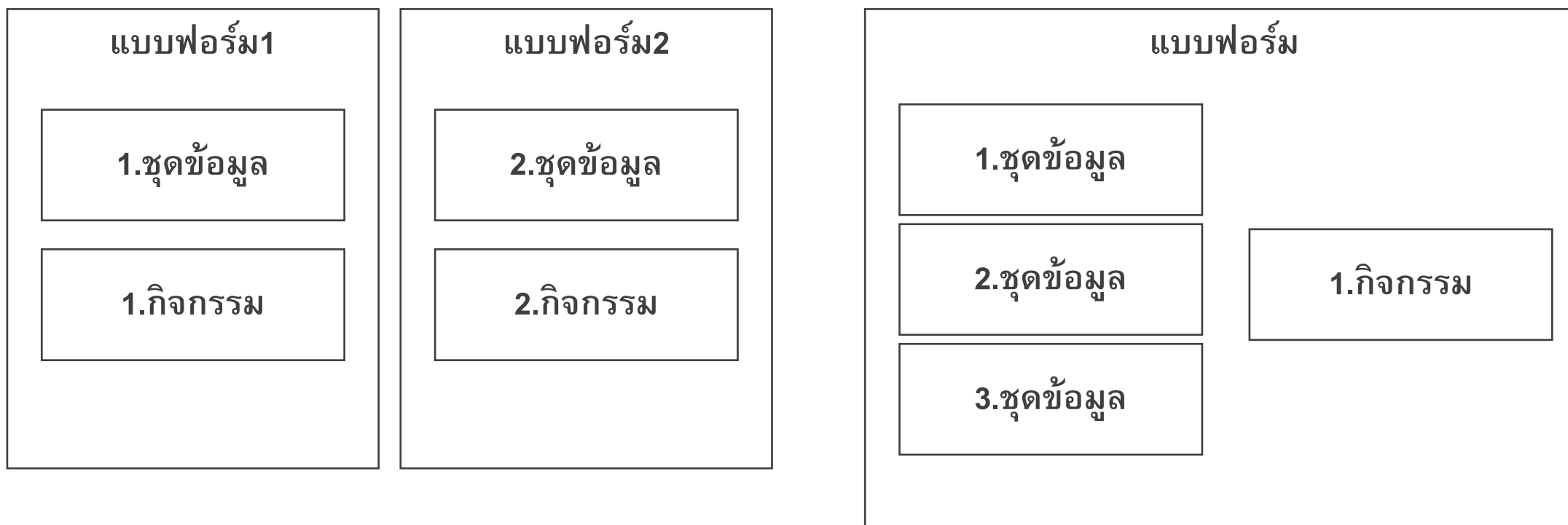
**ข้อมูลวิเคราะห์เพื่อการตัดสินใจ**

# รายละเอียดเกณฑ์การประเมินมาตรฐานคุณลักษณะแบบเปิดที่ สพร. กำหนด

## การนำข้อมูลไปใช้ประโยชน์

นำข้อมูลเปิดไปใช้ประโยชน์ได้อย่างเป็นรูปธรรม ตอบโจทย์ตามประเด็นขอบเขตการนำข้อมูลไปใช้ประโยชน์ อย่างน้อย 1 ชุดข้อมูล

เลือกชุดข้อมูลเปิดจาก Catalog ของหน่วยงาน อย่างน้อย 1 ชุดข้อมูล เพื่อจัดทำรายงานตามแบบฟอร์มที่ สพร. กำหนด



## การนำข้อมูลไปใช้ประโยชน์

### แบบฟอร์มประกอบไปด้วย 3 ส่วนหลัก ได้แก่

#### ส่วนที่ 1 ข้อมูลติดต่อประสานงาน

- เจ้าหน้าที่ที่จัดทำรายงานแต่ละฉบับ
- กรณี สพร. ตรวจสอบแล้วขอให้มีการปรับปรุงจะได้สามารถประสานงานได้

#### ส่วนที่ 2 การนำข้อมูลไปใช้ประโยชน์

- ข้อมูลใดใน Catalog ของหน่วยงานที่มีการนำไปใช้ประโยชน์
- ส่วนงานใด หรือหน่วยงานใด นำข้อมูลเหล่านั้นไปใช้
- จัดเตรียมข้อมูลก่อนใช้งาน หรือมีการนำข้อมูลใช้ข้อมูลอย่างไร
- ผลที่ได้จากการนำข้อมูลไปใช้
- หลักฐานอ้างอิง เพื่อให้ทราบว่ามีการนำข้อมูลนี้เกิดขึ้นจริง

#### ส่วนที่ 3 ข้อคิดเห็น

- ข้อคิดเห็นหลังจากที่ได้มีการนำข้อมูลไปใช้ ทั้งผู้ใช้ข้อมูล และผู้จัดทำข้อมูล

# ตัวอย่างการนำข้อมูลไปใช้ประโยชน์

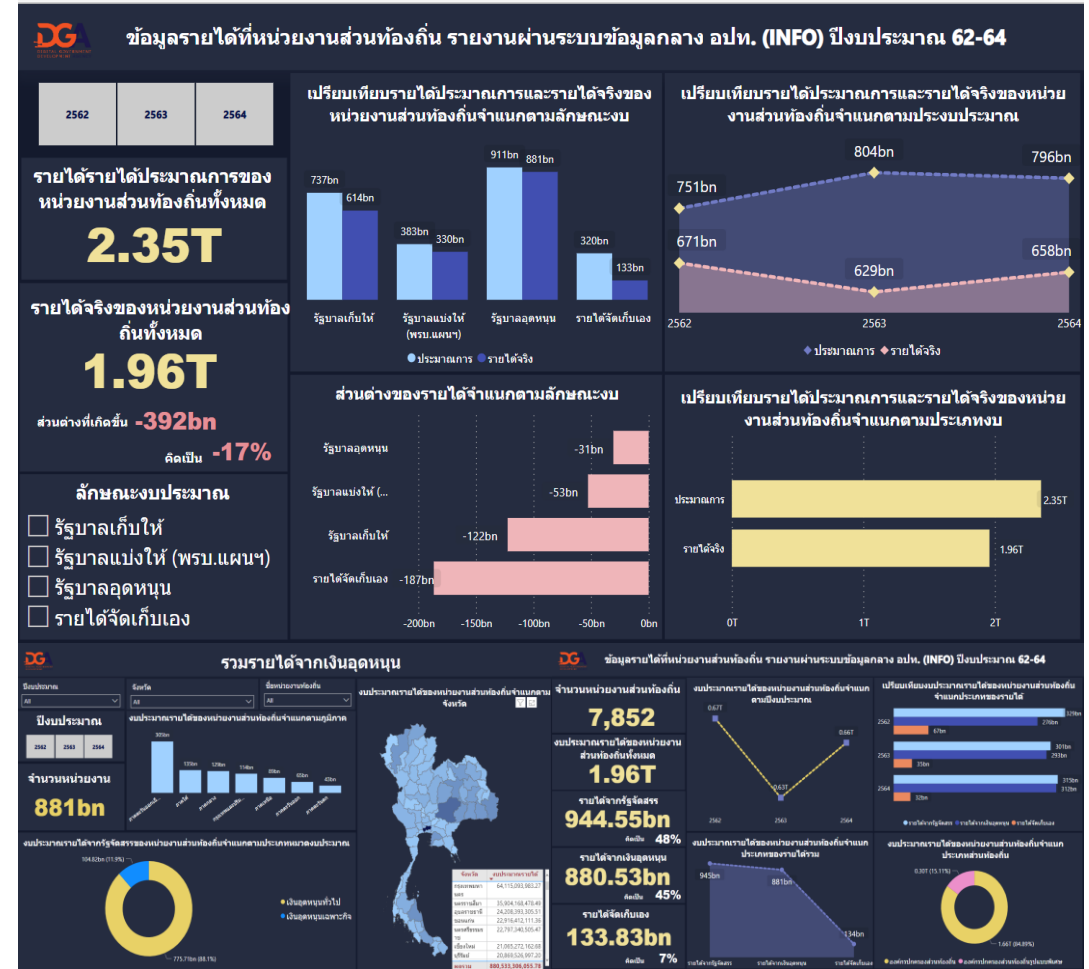
จัดทำข้อมูลรายรับและรายจ่ายขององค์กรปกครองส่วนท้องถิ่น

กรมส่งเสริมการปกครองท้องถิ่น

- ข้อมูลรายรับของหน่วยงานส่วนท้องถิ่นปี
- ข้อมูลรายจ่ายของหน่วยงานส่วนท้องถิ่นปี
- ข้อมูลรายชื่อจังหวัด และรหัสจังหวัด

ประโยชน์ที่จะเกิดขึ้นต่อประชาชน/ผู้บริหาร หน่วยงาน

1. กรมส่งเสริมการปกครองส่วนท้องถิ่นนำไปใช้รายงานสถานะรายรับรายจ่ายแก่ผู้บริหารของกรมฯ เพื่อติดตาม GPP ของแต่ท้องถิ่น เพื่อพัฒนาให้เกิดความยั่งยืนในชุมชน
2. รายงานดังกล่าว จะช่วยให้หน่วยงานส่วนท้องถิ่นมีการบริหารจัดการรายรับรายจ่าย อย่างเหมาะสม และกำหนดนโยบายได้อย่างถูกต้องจากข้อมูล
3. ประชาชนในท้องถิ่นสามารถตรวจสอบสถานะของรายรับรายจ่าย เพื่อทำให้เกิดเกิดความโปร่งใส และสามารถช่วยให้ประชาชนสามารถตรวจสอบได้พร้อมทั้งสามารถป้องกันการทุจริตที่อาจเกิดขึ้น



# ตัวอย่างการนำข้อมูลไปใช้ประโยชน์

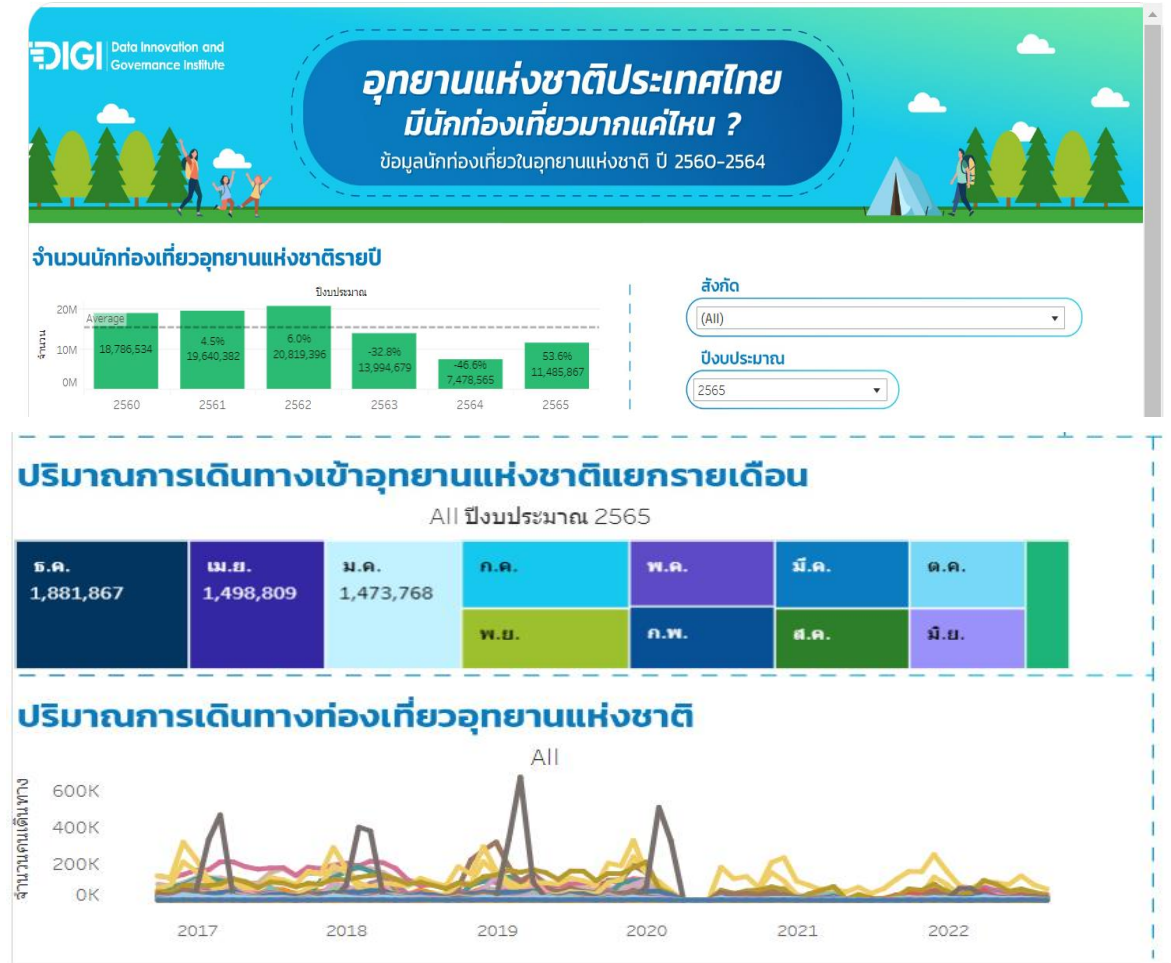
จัดทำข้อมูลแสดงรายงานนักท่องเที่ยวในอุทยานแห่งชาติ

สำนักอุทยานแห่งชาติ ศูนย์เฝ้าระวังภัยคุกคามพื้นที่อุทยานแห่งชาติ

- ข้อมูลจำนวนนักท่องเที่ยวชาวไทยในอุทยานแห่งชาติ
- ข้อมูลจำนวนนักท่องเที่ยวต่างชาติในอุทยานแห่งชาติ
- ข้อมูลรายชื่อจังหวัด และรหัสจังหวัด

ประโยชน์ที่จะเกิดขึ้นต่อประชาชน/ผู้บริการ หน่วยงาน

1. สำนักอุทยานแห่งชาติ ศูนย์เฝ้าระวังภัยคุกคามนำไปใช้ติดตาม และวางแผนการรองรับนักท่องเที่ยวในพื้นที่อุทยานแห่งชาติ
2. สำนักอุทยานแห่งชาติ ศูนย์เฝ้าระวังภัยคุกคามนำไปเพื่อกำหนดนโยบายสำหรับการประชาสัมพันธ์เพื่อให้ประชาชนเข้ามาท่องเที่ยวในเขตอุทยานแห่งชาติเพิ่มมากขึ้น
3. เพิ่มช่องทางในการจัดเก็บรายได้จากนักท่องเที่ยวที่เข้ามาในเขตอุทยานแห่งชาติและเพิ่มรายได้กับแหล่งชุมชน



# ตัวอย่างการนำข้อมูลไปใช้ประโยชน์

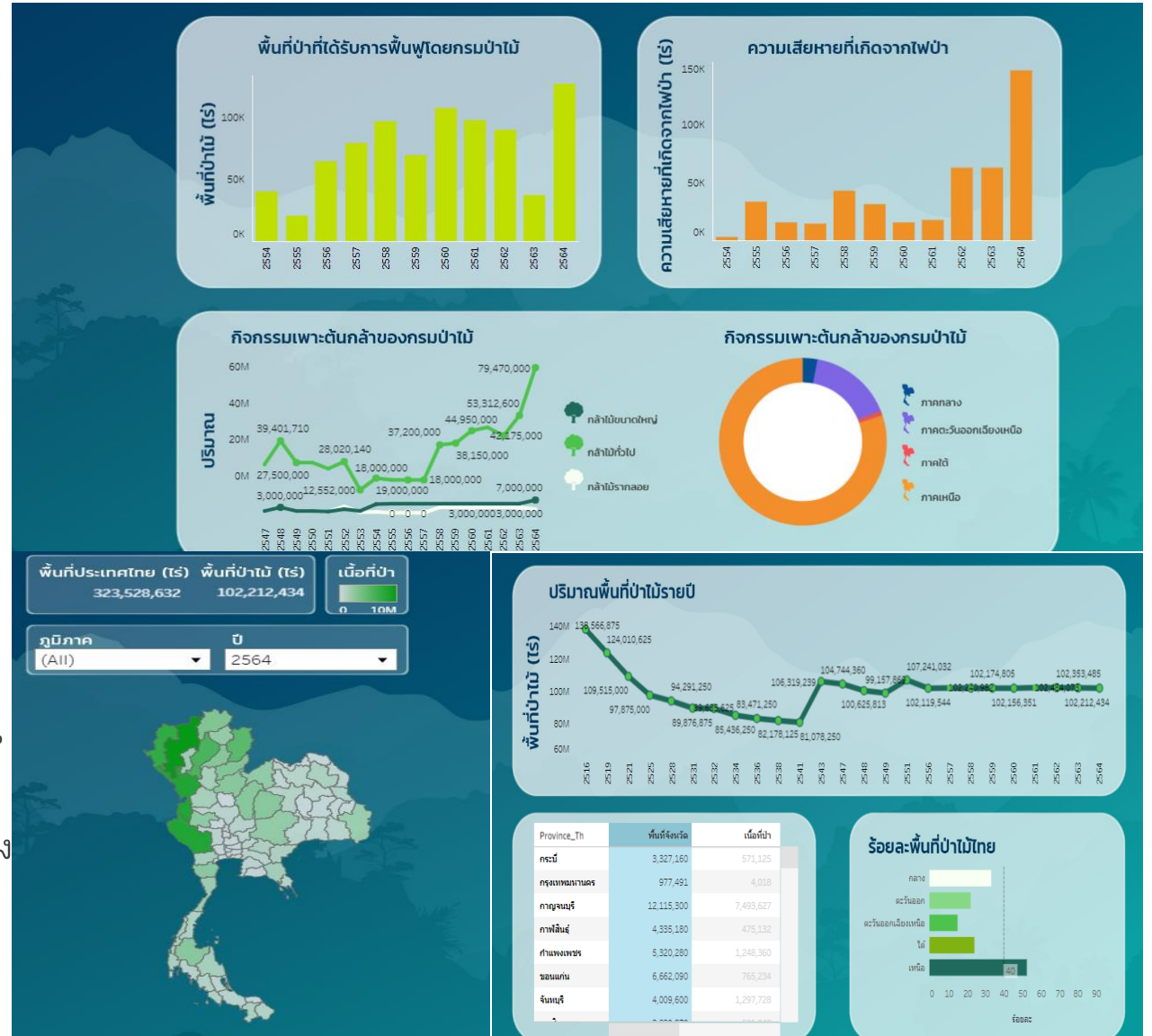
โครงการ Dashboard พื้นที่ป่าในประเทศไทย

กรมป่าไม้

- ข้อมูลพื้นที่ป่าไม้ แยกรายจังหวัด
- ข้อมูลสถิติป่าไม้
- ข้อมูลรายชื่อจังหวัด และรหัสจังหวัด

ประโยชน์ที่จะเกิดขึ้นต่อประชาชน/ผู้บริการ หน่วยงาน

1. กรมป่าไม้ นำไปใช้ติดตามสถานการณ์พื้นที่ป่า เพื่อรายงานผลถึง ทรัพยากรธรรมชาติธรรมชาติที่ยังคงอยู่
2. นำไปเพื่อช่วยสนับสนุนการตัดสินใจสำหรับการกำหนดนโยบายเพื่อป้องกัน ภัยพิบัติทางธรรมชาติ และการบุกรุกของคนที่ในพื้นที่
3. ช่วยเพิ่มโอกาสในการผลักดันให้มีสิ่งแวดล้อมอย่างยั่งยืนในทุกจังหวัดของ ประเทศไทย



# ตัวอย่างการนำข้อมูลไปใช้ประโยชน์

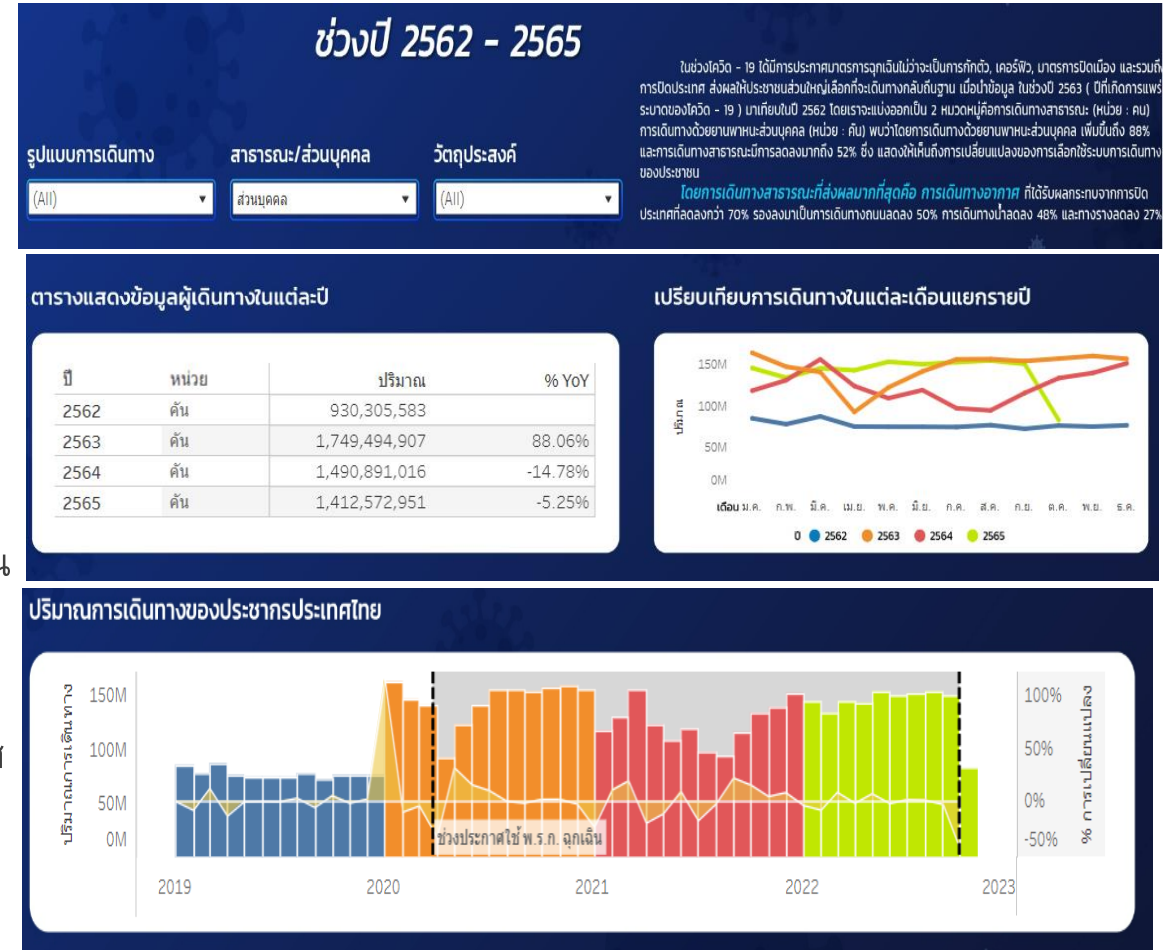
โครงการ Dashboard แสดงปริมาณการเดินทางของประชาชนในช่วงสถานการณ์โควิด-19

สำนักงานปลัดกระทรวงคมนาคม

- ข้อมูลสถิติการเดินทางบนโครงข่ายคมนาคม 2562-2565
- ข้อมูลอุบัติเหตุบนโครงข่ายถนนของกระทรวงคมนาคม

ประโยชน์ที่จะเกิดขึ้นต่อประชาชน/ผู้บริการ หน่วยงาน

1. สำนักงานปลัดกระทรวงคมนาคมนำผลการวิเคราะห์ข้อมูลการเดินทางคน ประชาชนภายในประเทศในช่วงสถานการณ์ในช่วงโควิด 19 เพื่อดูผลกระทบที่เกิดขึ้น ในด้านเศรษฐกิจ และแนวทางในการป้องกันและปรับตัวในด้านสาธารณสุขปโภคที่จะ เกิดขึ้นวิกฤตในอนาคต
2. สนับสนุนการวางแผนรูปแบบการเดินทางของประชาชนในช่วงที่มีการเปิดประเทศ เช่น ทางถนน ทางน้ำ ทางอากาศ และ ทางราง
3. สนับสนุนการวางแผน และกำหนดนโยบายเพื่อช่วยในการตัดสินใจสำหรับการหาวิธี ลดอุบัติเหตุทางถนนสำหรับการเดินทาง



# ตัวอย่างการนำข้อมูลไปใช้ประโยชน์

## โครงการเมืองอัจฉริยะเกาะสมุย

เทศบาลเกาะสมุย

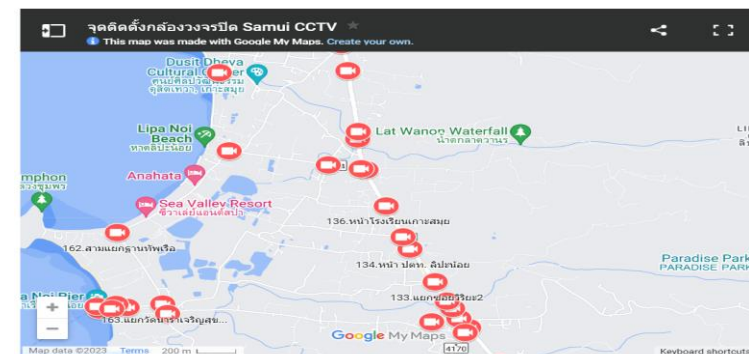
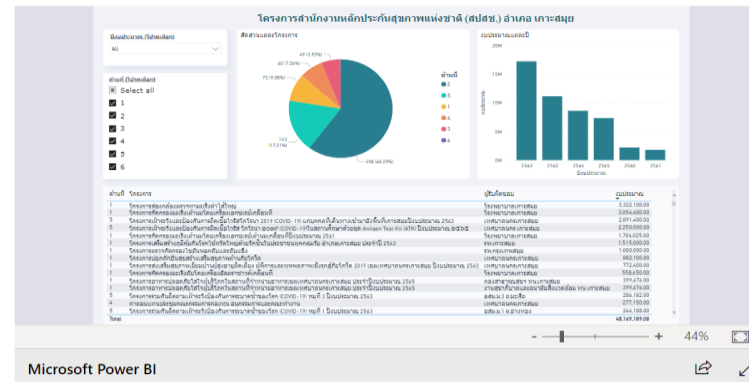
- ข้อมูลจุดติดตั้งกล้องวงจรปิด Samui CCTV
- ข้อมูลการเบิกจ่ายเบี้ยยังชีพผู้พิการ
- ข้อมูลการเบิกจ่ายเบี้ยยังชีพผู้สูงอายุ
- ข้อมูลแผนที่สถานศึกษา และแหล่งท่องเที่ยวในชุมชน
- ข้อมูลจตุรบรรณขยะ
- ข้อมูลปริมาณขยะมูลฝอย

ประโยชน์ที่จะเกิดขึ้นต่อประชาชน/ผู้บริการ หน่วยงาน

1. ประชาชน และนักท่องเที่ยวสามารถเข้าตรวจสอบข้อมูล จุดบริการ และสถานที่สำคัญของเกาะสมุยได้อย่างครบถ้วน
2. เทศบาลเกาะสมุยนำรายงานไปใช้เพื่อช่วยในการกำหนดนโยบาย และทำเกาะสมุยเป็นเมืองอัจฉริยะ (Smart City)
3. ประชาชนในพื้นที่เกาะสมุยสามารถตรวจสอบสิทธิประโยชน์ได้จาก Dashboard ที่รายงานประชาชน



- ด้านอาชีพ 2 ชุดข้อมูล
- ด้านการศึกษา 2 ชุดข้อมูล
- ด้านสาธารณสุข 5 ชุดข้อมูล



## โครงการสำนักงานหลักประกันสุขภาพแห่งชาติ (สปสช.) อ.เกาะสมุย

กองทุนหลักประกันสุขภาพในระดับท้องถิ่นหรือพื้นที่ เป็นนวัตกรรมที่สำคัญในการดูแล สุขภาพของประชาชนในการส่งเสริมการมีส่วนร่วมดูแลสุขภาพของประชาชนจากหลายภาคส่วนในสังคม โดยมี องค์การปกครองส่วนท้องถิ่นเป็นกลไกสำคัญในการประสานงานหน่วยงาน องค์กร และภาคเครือข่ายในพื้นที่ นหาปัญหาและความต้องการของประชาชน และส่งเสริมให้เกิดการร่วมดำเนินการ

## จุดติดตั้งกล้องวงจรปิด Samui CCTV

ดาวน์โหลดชุดข้อมูล  
จุดติดตั้งกล้องวงจรปิด Samui CCTV จำนวน 1,044 ตัว

# ตัวอย่างการนำข้อมูลไปใช้ประโยชน์

โครงการระบบจัดตั้งศูนย์บริการสาธารณสุข

สำนักงานปลัดกระทรวงสาธารณสุข

- ข้อมูลมูลค่าการนำเข้าของวิสาหกิจขนาดกลางและขนาดย่อม ปี 2556-2565
- ข้อมูลสถิติหน่วยจำหน่าย แยกประเภทผู้ใช้ไฟฟ้าในแต่ละพื้นที่
- ข้อมูลรายชื่อจังหวัด และรหัสจังหวัด

ประโยชน์ที่จะเกิดขึ้นต่อประชาชน/ผู้บริการ หน่วยงาน

1. สำนักงานปลัดกระทรวงสาธารณสุขนำไปใช้เพื่อติดตาม และตรวจสอบพื้นที่ในการจัดตั้งศูนย์บริการสาธารณสุข
2. สามารถช่วยในการวางแผนสำหรับการเพิ่มศูนย์ให้บริการสาธารณสุข และตั้งศูนย์ในจุดที่เป็นแหล่งชุมชนได้มากขึ้น
3. ประชาชนเข้าถึงศูนย์บริการสาธารณสุขได้อย่างสะดวก

ระบบสารสนเทศเพื่อรองรับการแพร่ระบาด  
ของโรค COVID-19

ค้นหาสถานที่ตามสถานที่

เลือกจังหวัด  
กรุงเทพมหานคร

สำนักงานสาธารณสุขจังหวัด  
 สำนักงานสาธารณสุขอำเภอ  
 รพ.สต./สาธารณสุขชุมชน  
 โรงพยาบาลศูนย์/โรงพยาบาลทั่วไป  
 โรงพยาบาลชุมชน  
 โรงพยาบาลสังกัดกระทรวงอื่น  
 โรงพยาบาลเอกชน  
 ศูนย์สุขภาพชุมชนบริการสาธารณสุข  
 ศูนย์วิชาการ  
 ทุกประเภท

กดเลือกหรือพิมพ์บริการ

หน้าแรก / refresh / ย้อนกลับ

หมวดความโดดเด่น

- ทั้งหมด
- ข้อมูลพื้นฐาน/สารสนเทศบัญชี
- วารสาร/สื่อความรู้
- เอกสารประกอบกิจการประจํา
- มาตรฐาน/แนวทาง
- คู่มือหนังสือ

ทำเนียบสถานบริการสุขภาพสังกัดสปป.ปีงบประมาณ2566\_update10พว66

ข้อมูลพื้นฐาน/สารสนเทศหน้า  
จำนวนความโดดเด่น 94 ครั้ง  
10 ก.พ. 2566 เวลา 15:32

ข้อมูลพื้นฐานโรงพยาบาลในสังกัดสำนักงานปลัดกระทรวงสาธารณสุข ปีงบประมาณ ๒๕๖๕ ณ กุมภาพันธ์ ๒๕๖๖

ข้อมูลพื้นฐาน/สารสนเทศหน้า  
จำนวนความโดดเด่น 123 ครั้ง  
10 ก.พ. 2566 เวลา 14:50

เขตสุขภาพ	จพศ.	จพท.	จพข.	สสอ.	จพ.สอ.	อื่นๆ
เขตสุขภาพที่ 1	3	9	91	103	1,094	207
เขตสุขภาพที่ 2	2	6	39	47	622	98
เขตสุขภาพที่ 3	1	4	50	54	582	16
เขตสุขภาพที่ 4	3	9	60	70	793	28
เขตสุขภาพที่ 5	4	12	51	62	913	38
เขตสุขภาพที่ 6	6	9	58	69	774	56
เขตสุขภาพที่ 7	2	4	71	77	810	47
เขตสุขภาพที่ 8	2	9	77	87	878	28
เขตสุขภาพที่ 9	4	7	79	88	959	50
เขตสุขภาพที่ 10	2	7	62	70	838	56
รวม	35	92	776	878	9,781	782

หมายเหตุ ::  
วันที่ประมวลผล :: 16 มกราคม 2566

# ตัวอย่างการนำข้อมูลไปใช้ประโยชน์

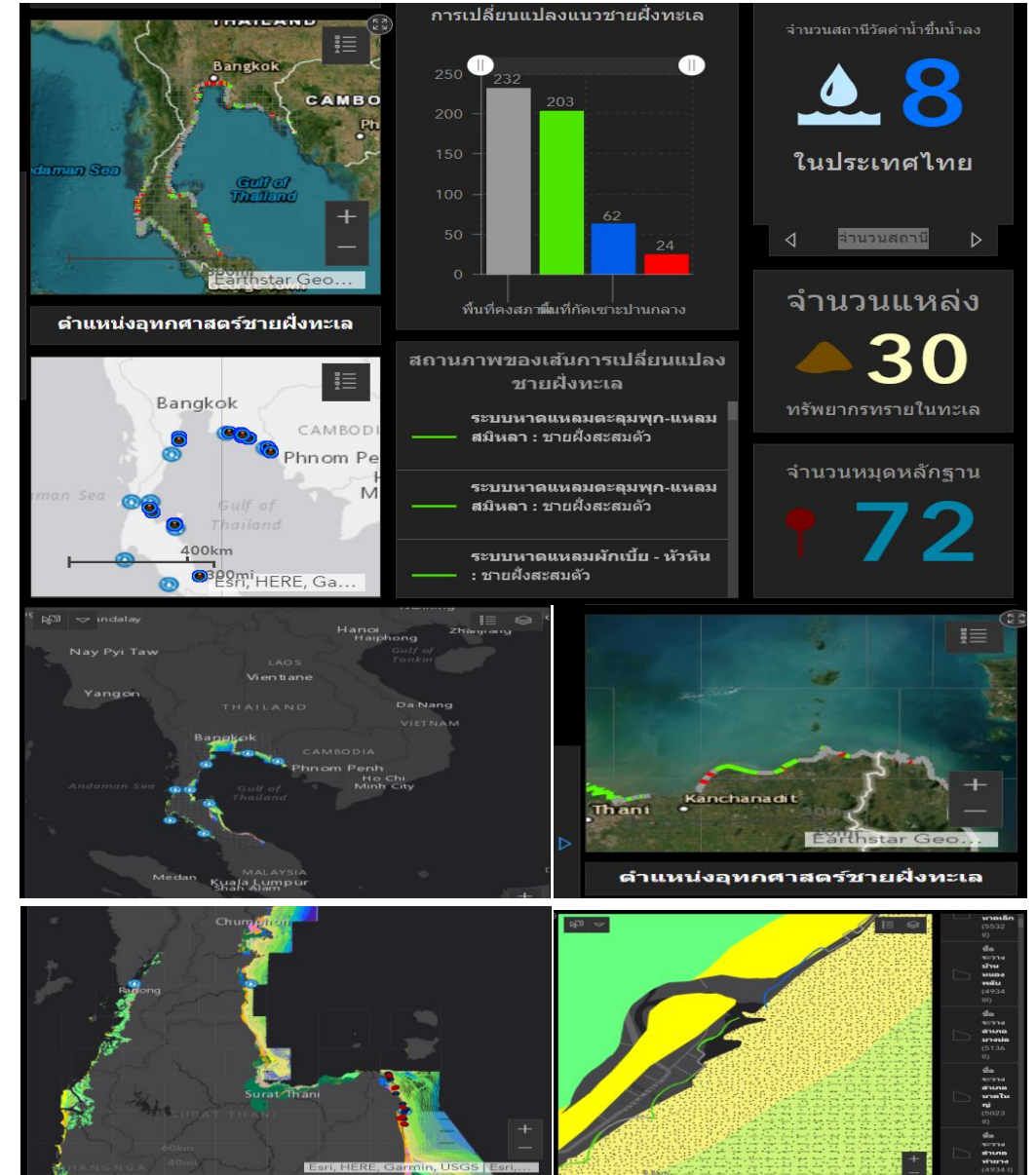
ระบบข้อมูลด้านธรณีวิทยาทางทะเลและชายฝั่ง

กรมทรัพยากรธรณี

- ข้อมูลด้านธรณีวิทยาทางทะเลและชายฝั่งที่อยู่ในรูปแบบข้อมูลเชิงพื้นที่ (spatial data)
- ข้อมูลรายชื่อจังหวัด และรหัสจังหวัด

ประโยชน์ที่จะเกิดขึ้นต่อประชาชน/ผู้บริการ หน่วยงาน

1. สำนักอุทยานแห่งชาติ ศูนย์เฝ้าระวังภัยคุกคามนำไปใช้ติดตาม และวางแผนการรองรับนักท่องเที่ยวในพื้นที่อุทยานแห่งชาติ
2. สำนักอุทยานแห่งชาติ ศูนย์เฝ้าระวังภัยคุกคามนำไปเพื่อกำหนดนโยบาย สำหรับการประชาสัมพันธ์เพื่อให้ประชาชนเข้ามาท่องเที่ยวในเขตอุทยานแห่งชาติเพิ่มขึ้น
3. เพิ่มช่องทางในการจัดเก็บรายได้จากนักท่องเที่ยวที่เข้ามาในเขตอุทยานแห่งชาติ และเพิ่มรายได้กับแหล่งชุมชน



# ตัวอย่างการนำข้อมูลไปใช้ประโยชน์

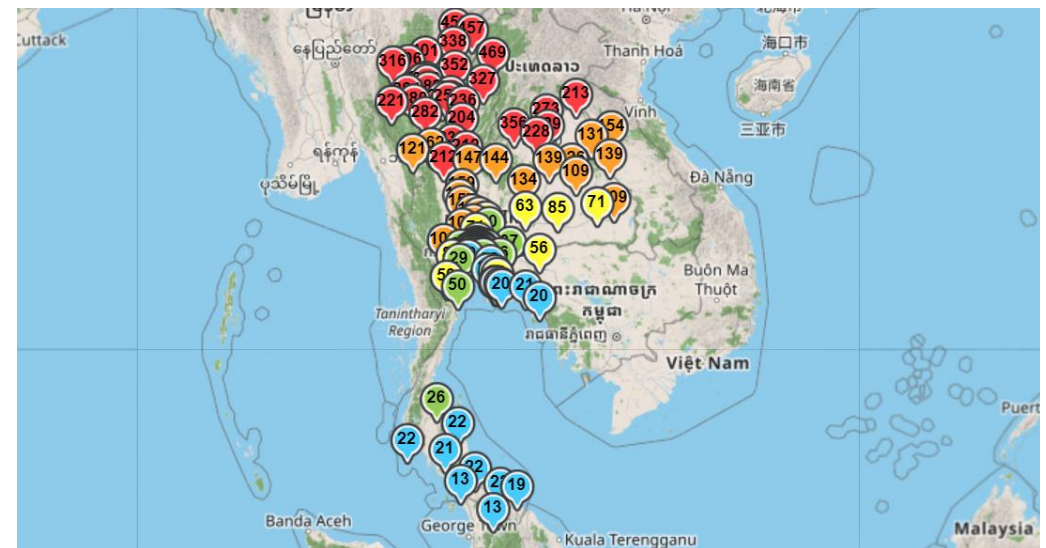
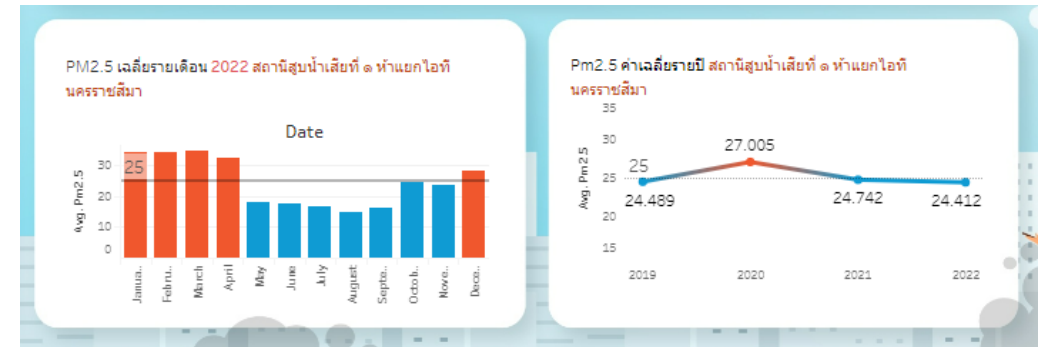
ระบบรายงานสภาพอากาศตามภูมิภาค

ส่วนแผนงานและประเมินผล กองจัดการคุณภาพอากาศและเสียง กรมควบคุมมลพิษ

- ข้อมูลตรวจวัดคุณภาพอากาศจากสถานีตรวจวัดคุณภาพอากาศอัตโนมัติ (PM10)
- ข้อมูลรายชื่อสถานีตรวจวัดคุณภาพอากาศอัตโนมัติ

ประโยชน์ที่จะเกิดขึ้นต่อประชาชน/ผู้บริการ หน่วยงาน

1. นำไปใช้ตรวจสอบวัดค่าคุณภาพอากาศ เพื่อให้ประชาชนรับรู้และสามารถป้องกันตัวเองจาก PM 10
2. นำเอาข้อมูลมาวิเคราะห์เพื่อกำหนดนโยบายในการรับมือกับปัญหาฝุ่น Pm 2.5 ที่เกิดขึ้น



# ตัวอย่างการนำข้อมูลไปใช้ประโยชน์

ระบบบริการวิเคราะห์ข้อมูลบริษัทครบวงจร

บริษัท ครีเดนซ์ จำกัด

- ข้อมูลจดทะเบียนนิติบุคคล (DBD)
- ข้อมูลการจัดซื้อจัดจ้างภาครัฐ (กรมบัญชีกลาง)
- ข้อมูลรายชื่อจังหวัด และรหัสจังหวัด

ประโยชน์ที่จะเกิดขึ้นต่อประชาชน/ผู้บริการ หน่วยงาน

1. นำเอาข้อมูลเปิดภาครัฐไปสร้างเป็นmodel ธุรกิจ เพื่อให้การสร้างนวัตกรรมจากการใช้ข้อมูลเปิด (Open Data)
2. ส่งเสริมการยกระดับคุณภาพบริการของรัฐให้ประชาชนได้รับความสะดวกในการเข้าถึงบริการได้อย่างรวดเร็วจากข้อมูลเปิด (Open Data)
3. ภาคเอกชนมีส่วนในการผลักดันให้เกิดการสร้างระบบนิเวศข้อมูลแบบเปิดอย่างเป็นรูปธรรม



ข้อมูลทั่วไปของ บริษัท วัฒนาไทย ดีเวลอปเม้นต์ จำกัด (มหาชน)		ข้อมูลธุรกิจของ บริษัท วัฒนาไทย ดีเวลอปเม้นต์ จำกัด (มหาชน)	
ชื่อบริษัท	ITALIANTHAI DEVELOPMENT PUBLIC COMPANY LIMITED	ประเภทธุรกิจ	บริษัทมหาชนจำกัด
เลขทะเบียนนิติบุคคล	0107537000939	ปีที่ยื่นงบการเงิน	2559, 2560, 2561, 2562, 2563
เลขทะเบียนนิติบุคคล (เดิม)	๗๗๖ 340	ทุนจดทะเบียนปัจจุบัน (บาท)	6,337,920,861
วันเดือนปีที่ยื่นงบการเงิน	24/03/2537 (27 ปี 4 เดือน 5 วัน)	มูลค่าบริษัท	13,679,365,000 บาท (215.83% ของทุน)
สถานภาพกิจการ	จัดว่าเป็นกิจการอยู่	ขนาดธุรกิจ	Large
จัดซื้อจัดจ้างภาครัฐ	250 โครงการ มูลค่า 150,648,831,030 บาท	หมวดธุรกิจ (A-U)	F : การก่อสร้าง
จดทะเบียนพาณิชย์กับกรม	10 สาขา	กลุ่มธุรกิจ (TSIC)	42901 : การก่อสร้างระบบสาธารณูปโภคสิ่งอำนวยความสะดวก (ยกเว้นกิจการของโรงงานอุตสาหกรรม) และ
กลุ่มโบว์วิทัศน์	xx บริษัท	วัตถุประสงค์	รับหมายก่อสร้าง, รับจ้างทำของ

# ตัวอย่างการนำข้อมูลไปใช้ประโยชน์

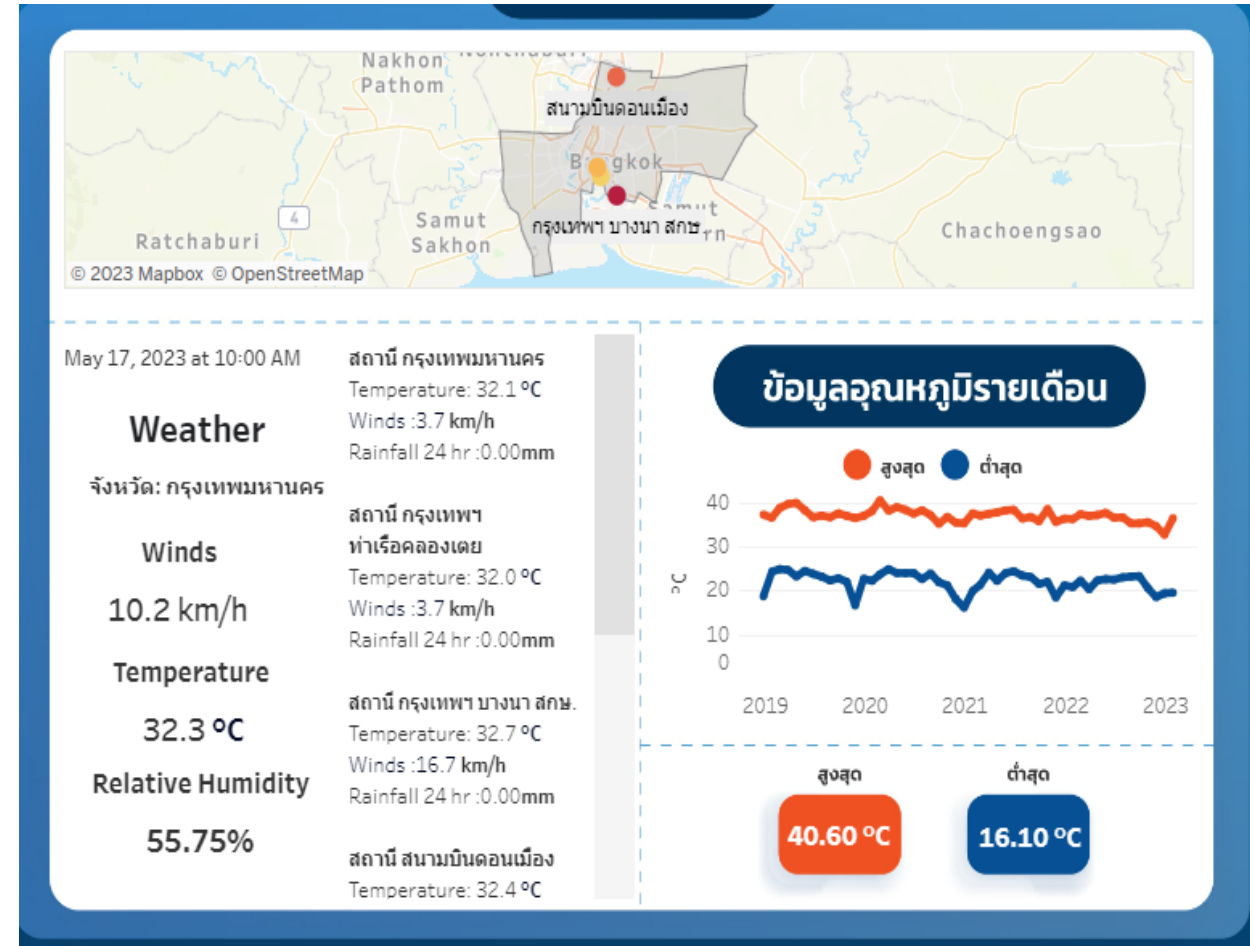
โครงการตรวจสอบอุณหภูมิของสภาพอากาศรายวัน

นักศึกษานำเอาข้อมูลไปทำเป็นวิจัยเพื่อศึกษา และกำหนดสภาพภูมิอากาศ

- สภาพภูมิอากาศรายวันในประเทศไทย (กรมอุตุนิยมวิทยา)

ประโยชน์ที่จะเกิดขึ้นต่อประชาชน/ผู้บริการ หน่วยงาน

1. นำไปใช้เป็นสื่อการเรียน และการสอน พร้อมทั้งยังสามารถนำเอาชุดข้อมูลมาทำวิจัยเพื่อขยายผลต่อไป
2. ช่วยให้เกิดการใช้ประโยชน์จากข้อมูลภาครัฐ และต่อยอดให้เกิดการสร้างนวัตกรรมทางด้านข้อมูลเพิ่มมากขึ้น
3. สามารถวิเคราะห์ถึงอุณหภูมิรายวันเพื่อช่วยในการนำเอาข้อมูลไปใช้ประโยชน์



# ตัวอย่างการนำข้อมูลไปใช้ประโยชน์

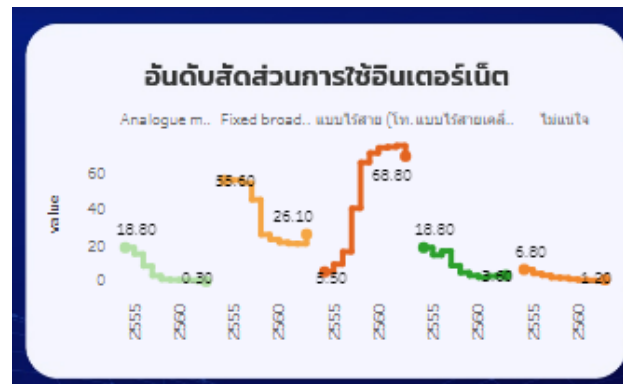
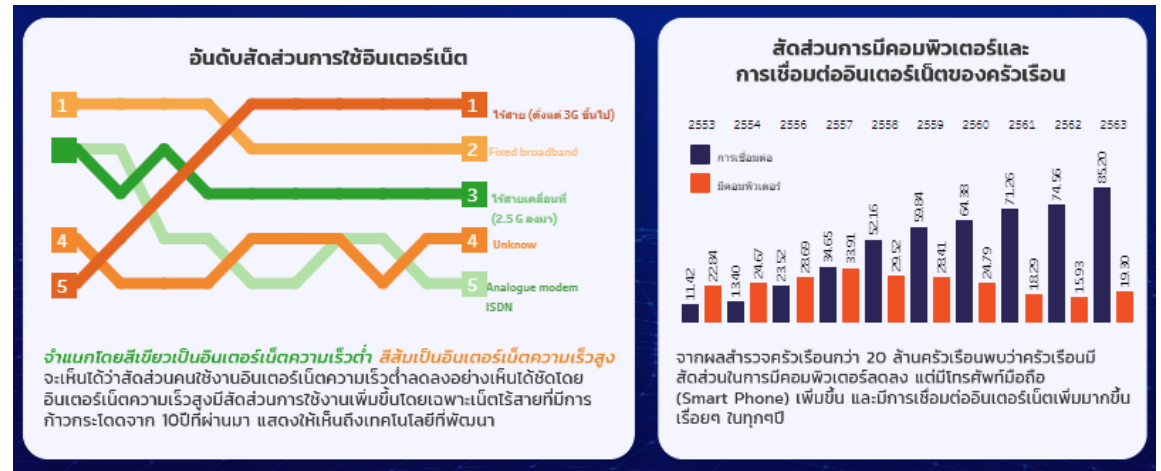
Infographic แสดงการใช้งานอินเทอร์เน็ต

สำนักวิชาการและจัดการทรัพยากรโทรคมนาคม สำนักงานคณะกรรมการกิจการกระจายเสียง กิจการโทรทัศน์ และกิจการโทรคมนาคมแห่งชาติ

- ข้อมูลสัดส่วนของครัวเรือนที่เชื่อมต่ออินเทอร์เน็ต
- ข้อมูลการใช้คอมพิวเตอร์ จำแนกตามเพศ
- ชุดข้อมูล Internet Users

ประโยชน์ที่จะเกิดขึ้นต่อประชาชน/ผู้บริการ หน่วยงาน

1. สำนักวิชาการและจัดการทรัพยากรโทรคมนาคม นำมาใช้ติดตามเพื่อดูปริมาณการใช้งานอินเทอร์เน็ตในแต่ละวัน เพื่อนำมาปรับปรุงการให้บริการของ กสทช.
2. ช่วยในการวางแผนสำหรับการขยายสัญญาณต่างๆ ของ กสทช. เพื่อให้สามารถรองรับการใช้งานของประชาชนได้ดียิ่งขึ้น
3. ช่วยทำให้ประชาชนเข้าถึงอินเทอร์เน็ตได้ในทุก ๆ พื้นที่



## INTERNET

อินเทอร์เน็ต หลาย ๆ คนก็คงคุ้นเคยกันดีเพราะในยุคปัจจุบันนี้ พูดได้เลยว่าน้อยคนนักที่จะไม่ใช้อินเทอร์เน็ตเพราะ **เนื่องจากในปัจจุบัน อินเทอร์เน็ตเข้ามามีบทบาทในด้านการทำธุรกิจ การเรียนการสอน การติดต่อสื่อสาร การเงิน การบันเทิง การค้นหาข้อมูล การช้อปปิ้ง** ของเราเองง่าย ๆ ว่ามันกลายเป็นปัจจัยส่วนหนึ่งที่สำคัญต่อการดำเนิน ชีวิตประจำวันของเราทุกคนไปแล้ว โดยอินเทอร์เน็ตที่เป็นเทคโนโลยีที่ได้รับความนิยมอยู่ตลอด ซึ่งเราจะพาทูมทุกคนดูการเปลี่ยนแปลงการใช้งาน อินเทอร์เน็ตของครัวเรือนไทยในตลอด 10 ปีที่ผ่านมา

มีผู้ใช้งานมากขึ้น

**932%**

ในช่วง 14 ปีที่ผ่านมา

เปรียบเทียบปี 2545-2563

# ตัวชี้วัด 2 (1) ร้อยละชุดข้อมูลเปิดที่เป็นไปตามมาตรฐานในระบบบัญชีข้อมูลภาครัฐ (GD Catalog)

## ปฏิทินการประเมินส่วนราชการฯ และองค์การมหาชน

