

ชี้แจงเกณฑ์การประเมินตัวชี้วัด

การพัฒนาระบบข้อมูลให้เป็นดิจิทัล (Digitize Data) ทั้งข้อมูลที่ใช้ภายในหน่วยงาน และข้อมูลที่จะเผยแพร่สู่หน่วยงานภายนอก/สาธารณะ เพื่อนำไปสู่การเปิดเผยข้อมูลภาครัฐ (Open Data)

2(1) ร้อยละของชุดข้อมูลเปิดที่เป็นไปตามมาตรฐานในระบบบัญชีข้อมูลภาครัฐ (GD Catalog)

นายบรรพต ตีเมืองสอง
ผู้อำนวยการกลุ่มบูรณาการข้อมูลระดับพื้นที่
รักษาการผู้เชี่ยวชาญด้านสารสนเทศ
สำนักงานสถิติแห่งชาติ

กรอบแนวคิด

1

ตัวชี้วัด 2 (1) ร้อยละชุดข้อมูลเปิด
ที่เป็นไปตามมาตรฐานในระบบบัญชี
ข้อมูลภาครัฐ (GD Catalog)

ผลักดันให้มีคุณภาพตามมาตรฐาน
และลงทะเบียน GD Catalog

ปรับปรุงคุณภาพตามมาตรฐาน

ทุกชุดข้อมูลมีคุณภาพเป็นไปตามมาตรฐาน
คุณลักษณะแบบเปิดที่ สพร. กำหนด

นำชุดข้อมูลลงทะเบียน GD Catalog

ชุดข้อมูลเปิดทั้งหมด ถูกนำมาลงทะเบียน
ในระบบบัญชีข้อมูลภาครัฐ (GD Catalog)

2

ตัวชี้วัด 2 (2) จำนวนชุดข้อมูลหลัก
ของหน่วยงาน (Master Data)

Master Data

กลุ่มเป้าหมาย

หน่วยงานที่เกี่ยวข้อง
เป็นไปตามเกณฑ์ที่
กำหนด ถูกยกระดับ
ให้เป็นชุดข้อมูลหลัก
ของหน่วยงาน



กลุ่มเป้าหมาย

หน่วยงานที่เกี่ยวข้อง
จะต้องจัดทำชุด
ข้อมูล ตามที่
คณะกรรมการพัฒนา
รัฐบาลดิจิทัลกำหนด
31 ชุดข้อมูล



3

ตัวชี้วัด 2 (3) ระดับความสำเร็จ
ในการจัดทำชุดข้อมูลตัวชี้วัดสากล

IMD

4 หน่วยงาน 10 ชุดข้อมูล
โดยสภาพัฒนาฯ คัดเลือกชุด
ข้อมูลที่ Urgent

กลุ่มเป้าหมาย

หน่วยงานที่เกี่ยวข้อง
จะต้องจัดทำชุดข้อมูล
ตามที่สำนักงานสภา
พัฒนาการเศรษฐกิจ
และสังคมแห่งชาติ
กำหนด เพื่อจัดส่งข้อมูล
ให้ TMA ภายใน
ระยะเวลาที่กำหนด

Global Gender
Gap Report

2 หน่วยงาน 6 ชุดข้อมูล
โดยคัดเลือกชุดข้อมูลที่
Urgent

กลุ่มเป้าหมาย

หน่วยงานที่เกี่ยวข้อง
จะต้องจัดทำชุด
ข้อมูล ภายใน
ระยะเวลาที่กำหนด

คำอธิบาย :

- ชุดข้อมูล (Dataset) หมายถึง การนำข้อมูลจากหลายแหล่งมารวบรวม เพื่อจัดเป็นชุดให้ตรงตามลักษณะโครงสร้างของข้อมูล หรือจากการใช้ประโยชน์ของข้อมูล
- บัญชีข้อมูล หมายถึง เอกสารแสดงบรรดารายการของชุดข้อมูล ที่จำแนกแยกแยะโดยการจัดกลุ่มหรือจัดประเภทข้อมูลที่อยู่ในความครอบครองหรือควบคุมของหน่วยงาน
- ระบบบัญชีข้อมูล หมายถึง ระบบโปรแกรมประยุกต์ที่ทำหน้าที่บริหารจัดการบัญชีข้อมูลของหน่วยงาน
- บัญชีข้อมูลภาครัฐ หมายถึง เอกสารแสดงบรรดารายการของชุดข้อมูลสำคัญที่รวบรวมจากบัญชีข้อมูลของหน่วยงานภาครัฐ
- ระบบบัญชีข้อมูลภาครัฐ หมายถึง ระบบงานที่ทำหน้าที่บริหารจัดการบัญชีข้อมูลภาครัฐมารวบรวมและจัดหมวดหมู่ รวมถึงระบบนามาณุกรม (Directory Services) ที่ให้บริการสืบค้นบัญชีรายการข้อมูลภาครัฐ
- คำอธิบายข้อมูลที่สอดคล้องตามมาตรฐานที่ สพร. กำหนด หมายถึง คำอธิบายข้อมูลส่วนหลัก (Mandatory Metadata) สำหรับชุดข้อมูลภาครัฐ เป็นส่วนที่บังคับต้องทำการอธิบายข้อมูล ประกอบด้วยคำอธิบายข้อมูล จำนวน 14 รายการสำหรับ 1 ชุดข้อมูล ที่หน่วยงานของรัฐต้องจัดทำและระบุรายละเอียด
- ข้อมูลสาธารณะ หมายถึง ข้อมูลที่สามารถเปิดเผยได้สามารถนำไปใช้ได้อย่างอิสระไม่ว่าจะเป็นข้อมูลข่าวสาร/ข้อมูลส่วนบุคคล/ข้อมูลอิเล็กทรอนิกส์ เป็นต้น
- คุณลักษณะแบบเปิด หมายถึง คุณลักษณะของไฟล์ที่ไม่ถูกจำกัดด้วยเงื่อนไขต่าง ๆ จากเจ้าของผลิตภัณฑ์ สามารถเข้าถึงได้อย่างเสรีโดยไม่เสียค่าใช้จ่าย ใช้งานหรือประมวลผลได้หลากหลายซอฟต์แวร์
- ชุดข้อมูลที่มีคุณค่าสูง (High Value Datasets) หมายถึง ข้อมูลที่เป็นประโยชน์ทั้งในมุมผู้ให้ข้อมูลและมุมของผู้นำข้อมูลไปใช้

แนวทางการประเมินการนำชุดข้อมูลมาลงทะเบียนที่ระบบบัญชีข้อมูลภาครัฐ

- 1) หน่วยงานที่เกี่ยวข้องดำเนินการพัฒนา/ปรับปรุงชุดข้อมูล และดำเนินการตามแผนการดำเนินงานที่สำนักงานสถิติแห่งชาติ (สสช.) กำหนด
- 2) พัฒนาชุดข้อมูลเปิดทุกชุดที่เผยแพร่บนระบบบัญชีข้อมูลหน่วยงานให้เป็นปัจจุบัน
- 3) มีคำอธิบายข้อมูลส่วนหลัก (Mandatory Metadata) 14 รายการตามมาตรฐานที่ สพร. กำหนด
- 4) นำชุดข้อมูลเปิดบนระบบบัญชีข้อมูลหน่วยงานที่ยังไม่ลงทะเบียนระบบบัญชีข้อมูลภาครัฐ (GD Catalog) นำมาลงทะเบียนที่ระบบบัญชีข้อมูลภาครัฐ

เกณฑ์การประเมิน

กลุ่ม	เป้าหมายขั้นต่ำ (50)	เป้าหมายมาตรฐาน (75)	เป้าหมายขั้นสูง (100)
กลุ่มที่ 1 1 ถึง 25 ชุดข้อมูล	<ul style="list-style-type: none"> คุณภาพทุกชุดข้อมูลเป็นไปตามมาตรฐานคุณลักษณะแบบเปิดที่ สพร. กำหนด ร้อยละ 90 	<ul style="list-style-type: none"> คุณภาพทุกชุดข้อมูลเป็นไปตามมาตรฐานคุณลักษณะแบบเปิดที่ สพร. กำหนด ร้อยละ 100 นำชุดข้อมูลเปิดที่นำมาลงทะเบียนที่ระบบบัญชีข้อมูลภาครัฐ ร้อยละ 90 	<ul style="list-style-type: none"> คุณภาพทุกชุดข้อมูลเป็นไปตามมาตรฐานคุณลักษณะแบบเปิดที่ สพร. กำหนด ร้อยละ 100 นำชุดข้อมูลเปิดที่นำมาลงทะเบียนที่ระบบบัญชีข้อมูลภาครัฐ ร้อยละ 100
กลุ่มที่ 2 26 ถึง 100 ชุดข้อมูล	<ul style="list-style-type: none"> คุณภาพทุกชุดข้อมูลเป็นไปตามมาตรฐานคุณลักษณะแบบเปิดที่ สพร. กำหนด ร้อยละ 80 	<ul style="list-style-type: none"> คุณภาพทุกชุดข้อมูลเป็นไปตามมาตรฐานคุณลักษณะแบบเปิดที่ สพร. กำหนด ร้อยละ 90 นำชุดข้อมูลเปิดที่นำมาลงทะเบียนที่ระบบบัญชีข้อมูลภาครัฐ ร้อยละ 80 	<ul style="list-style-type: none"> คุณภาพทุกชุดข้อมูลเป็นไปตามมาตรฐานคุณลักษณะแบบเปิดที่ สพร. กำหนด ร้อยละ 90 นำชุดข้อมูลเปิดที่นำมาลงทะเบียนที่ระบบบัญชีข้อมูลภาครัฐ ร้อยละ 90
กลุ่มที่ 3 101 ชุดข้อมูลขึ้นไป	<ul style="list-style-type: none"> คุณภาพทุกชุดข้อมูลเป็นไปตามมาตรฐานคุณลักษณะแบบเปิดที่ สพร. กำหนด ร้อยละ 70 	<ul style="list-style-type: none"> คุณภาพทุกชุดข้อมูลเป็นไปตามมาตรฐานคุณลักษณะแบบเปิดที่ สพร. กำหนด ร้อยละ 80 นำชุดข้อมูลเปิดที่นำมาลงทะเบียนที่ระบบบัญชีข้อมูลภาครัฐ ร้อยละ 70 	<ul style="list-style-type: none"> คุณภาพทุกชุดข้อมูลเป็นไปตามมาตรฐานคุณลักษณะแบบเปิดที่ สพร. กำหนด ร้อยละ 80 นำชุดข้อมูลเปิดที่นำมาลงทะเบียนที่ระบบบัญชีข้อมูลภาครัฐ ร้อยละ 80

สรุปจำนวนชุดข้อมูลเปิดทั้งสิ้นบน Agency Data Catalog ส่วนราชการ (154 หน่วยงาน 142 ADC)

สำรวจชุดข้อมูล ณ วันที่ 6 กันยายน 2566

ปรับปรุงคุณภาพเป็นไปตามมาตรฐาน
คุณลักษณะแบบเปิดที่ สพร. กำหนด

- ข้อมูลเป็นปัจจุบัน
- จัดเก็บเป็น machine readable



Agency Data Catalog
4,675 ชุดข้อมูล

ยังไม่ลงทะเบียน GD Catalog
2,197 ชุดข้อมูล



ผลักดันให้ลงทะเบียน
GD Catalog



ลงทะเบียน GD Catalog
2,478 ชุดข้อมูล



GOVERNMENT
DATA CATALOG
SMART PLUS
<https://gdcatalog.go.th>

หมายเหตุ จำนวนชุดข้อมูลดังกล่าว คัดเลือกเฉพาะในหมวดหมู่ข้อมูลสาธารณะ

ตัวชี้วัด 2 (1) ร้อยละชุดข้อมูลเปิดที่เป็นไปตามมาตรฐานในระบบบัญชีข้อมูลภาครัฐ (GD Catalog)



ส่วนราชการ

หน่วยงานที่เกี่ยวข้องที่มีชุดข้อมูลตามหมวดหมู่

หมายเหตุ * คือ หน่วยงานที่มีการปรับปรุง/แก้ไข

** คือ หน่วยงานเพิ่มเติม

ข้อมูลตามธรรมาภิบาลภาครัฐ : ข้อมูลสาธารณะ (4,675 ชุดข้อมูล)

NO	กระทรวง	กรม	คง ทะเบียน	ไม่คง ทะเบียน	รวม
1	กระทรวงการคลัง	สำนักงานปลัดกระทรวงการคลัง	41	3	44
2		สำนักงานเศรษฐกิจการคลัง		5	5
3		กรมธนารักษ์	5		5
4		กรมบัญชีกลาง	5		5
5		กรมศุลกากร	22		22
6		กรมสรรพสามิต	33		33
7		กรมสรรพากร	5		5
8		สำนักงานบริหารหนี้สาธารณะ	32		32
9		สำนักงานคณะกรรมการนโยบายรัฐวิสาหกิจ	15		15
10	กระทรวงการต่างประเทศ	สำนักงานปลัดกระทรวงการต่างประเทศ	8	3	11
11	กระทรวงการท่องเที่ยวและกีฬา	สำนักงานปลัดกระทรวงการท่องเที่ยวและกีฬา	12	2	14
12		กรมการท่องเที่ยว	5		5
13		กรมพลศึกษา	6	10	16
14	กระทรวงการพัฒนาสังคมและความมั่นคงของมนุษย์	สำนักงานปลัดกระทรวงการพัฒนาสังคมและความมั่นคงของมนุษย์	7	2	9
15		กรมกิจการเด็กและเยาวชน	82	1	83
16		กรมกิจการผู้สูงอายุ *	6		6
17		กรมกิจการสตรีและสถาบันครอบครัว *	3	9	12

NO	กระทรวง	กรม	คง ทะเบียน	ไม่คง ทะเบียน	รวม
18	กระทรวงการพัฒนาสังคมและความมั่นคงของมนุษย์	กรมพัฒนาสังคมและสวัสดิการ	4	1	5
19		กรมส่งเสริมและพัฒนาคุณภาพชีวิตคนพิการ *	1	3	4
20	กระทรวงการอุดมศึกษา วิทยาศาสตร์ วิจัยและนวัตกรรม	สำนักงานปลัดกระทรวงการอุดมศึกษา วิทยาศาสตร์ วิจัยและนวัตกรรม *	27	26	53
21		กรมวิทยาศาสตร์บริการ	5	11	16
22		สำนักงานการวิจัยแห่งชาติ	10	182	192
23		สำนักงานปรมาณูเพื่อสันติ	6		6
24	กระทรวงเกษตรและสหกรณ์	สำนักงานปลัดกระทรวงเกษตรและสหกรณ์	14	62	76
25		สำนักงานมาตรฐานสินค้าเกษตรและอาหารแห่งชาติ	1	15	16
26		สำนักงานเศรษฐกิจการเกษตร	13	20	33
27		กรมการข้าว	12		12
28		กรมชลประทาน	5		5
29		กรมตรวจบัญชีสหกรณ์	14	27	41
30		กรมประมง	25	9	34
31	กรมปศุสัตว์	13	1	14	
32	กรมพัฒนาที่ดิน	5	14	19	
33	กรมวิชาการเกษตร	6		6	

NO	กระทรวง	กรม	คง ทะเบียน	ไม่คง ทะเบียน	รวม	
34	กระทรวงเกษตรและสหกรณ์	กรมส่งเสริมสหกรณ์	18		18	
35		กรมหม่อนไหม *	22	141	163	
36		สำนักงานการปฏิรูปที่ดินเพื่อเกษตรกรรม	8	28	36	
37		กรมฝนหลวงและการบินเกษตร ***	12	15	27	
38		กรมส่งเสริมการเกษตร ***		13	13	
39	กระทรวงคมนาคม	สำนักงานปลัดกระทรวงคมนาคม *	9	45	54	
40		กรมการขนส่งทางบก	6		6	
41		กรมการขนส่งทางราง	25		25	
42		กรมทางหลวง	12	7	19	
43		กรมทางหลวงชนบท *	16	3	19	
44		กรมท่าอากาศยาน	1	3	4	
45		สำนักงานนโยบายและแผนการขนส่งและจราจร	16	9	25	
46		กรมเจ้าท่า **		7	7	
47		กระทรวงดิจิทัลเพื่อเศรษฐกิจและสังคม	สำนักงานปลัดกระทรวงดิจิทัลเพื่อเศรษฐกิจและสังคม	14		14
48			กรมอุตุนิยมวิทยา	1	64	65
49			สำนักงานคณะกรรมการดิจิทัลเพื่อเศรษฐกิจและสังคมแห่งชาติ	46		46
50	สำนักงานสถิติแห่งชาติ *		370	271	641	

ตัวชี้วัด 2 (1) ร้อยละชุดข้อมูลเปิดที่เป็นไปตามมาตรฐานในระบบบัญชีข้อมูลภาครัฐ (GD Catalog)



ส่วนราชการ

หน่วยงานที่เกี่ยวข้องที่มีชุดข้อมูลตามหมวดหมู่

หมายเหตุ * คือ หน่วยงานที่มีการปรับปรุง/แก้ไข
** คือ หน่วยงานเพิ่มเติม

ข้อมูลตามธรรมาภิบาลภาครัฐ : ข้อมูลสาธารณะ (4,675 ชุดข้อมูล)

NO	กระทรวง	กรม	ลงทะเบียน	ไม่ลงทะเบียน	รวม	NO	กระทรวง	กรม	ลงทะเบียน	ไม่ลงทะเบียน	รวม	NO	กระทรวง	กรม	ลงทะเบียน	ไม่ลงทะเบียน	รวม	
51	กระทรวงทรัพยากรธรรมชาติและสิ่งแวดล้อม	สำนักงานปลัดกระทรวงทรัพยากรธรรมชาติและสิ่งแวดล้อม *	30	12	42	68	กระทรวงพาณิชย์	กรมการค้าภายใน	5		5	86	กระทรวงยุติธรรม	กรมราชทัณฑ์	6		6	
52		กรมควบคุมมลพิษ	13		13	69		กรมเจรจาการค้าระหว่างประเทศ	8	3	11	87		กรมสอบสวนคดีพิเศษ	7		7	
53		กรมทรัพยากรทางทะเลและชายฝั่ง	29		29	70		กรมทรัพย์สินทางปัญญา	5		5	88		สถาบันนิติวิทยาศาสตร์	74		74	
54		กรมทรัพยากรธรณี	70		70	71		กรมพัฒนาธุรกิจการค้า	11		11	89		สำนักงานกิจการยุติธรรม	11		11	
55		กรมทรัพยากรน้ำบาดาล	5		5	72		กรมส่งเสริมการค้าระหว่างประเทศ	11	11	22	90		สำนักงานคณะกรรมการป้องกันและปราบปรามยาเสพติด ***	4	4	4	
56		กรมป่าไม้ *	12	39	51	73		สำนักงานนโยบายและยุทธศาสตร์การค้า	50	134	184	91		กระทรวงแรงงาน	สำนักงานปลัดกระทรวงแรงงาน	6		6
57		กรมส่งเสริมคุณภาพสิ่งแวดล้อม	18		18	74		กระทรวงมหาดไทย	สำนักงานปลัดกระทรวงมหาดไทย	5		5		92	กรมการจัดหางาน *	8	6	14
58		กรมอุทยานแห่งชาติ สัตว์ป่า และพันธุ์พืช *	155	37	192	75			กรมการปกครอง *	2	3	5		93	กรมพัฒนาฝีมือแรงงาน	1	15	16
59		สำนักงานนโยบายและแผนทรัพยากรธรรมชาติและสิ่งแวดล้อม	53	5	58	76			กรมการพัฒนาชุมชน	7		7		94	กรมสวัสดิการและคุ้มครองแรงงาน	5		5
60		กรมทรัพยากรน้ำ ***	38	14	52	77			กรมป้องกันและบรรเทาสาธารณภัย	8	34	42		95	สำนักงานประกันสังคม *	5	7	12
61	กระทรวงพลังงาน	สำนักงานปลัดกระทรวงพลังงาน	29	73	102	78	กรมโยธาธิการและผังเมือง			1	1	96	กระทรวงวัฒนธรรม	สำนักงานปลัดกระทรวงวัฒนธรรม *	19		19	
62		กรมเชื้อเพลิงธรรมชาติ	19	1	20	79	กรมส่งเสริมการปกครองท้องถิ่น		1	10	11	97		สำนักงานศิลปวัฒนธรรมร่วมสมัย	5		5	
63		กรมธุรกิจพลังงาน *	48	145	193	80	กรมที่ดิน ***			15	15	98		กรมการศาสนา	7	13	20	
64		กรมพัฒนาพลังงานทดแทนและอนุรักษ์พลังงาน	5	148	153	81	กระทรวงยุติธรรม		สำนักงานปลัดกระทรวงยุติธรรม *	53		53		99	กรมส่งเสริมวัฒนธรรม	5	2	7
65		สำนักงานนโยบายและแผนพลังงาน *	22	65	87	82			กรมคุ้มครองสิทธิและเสรีภาพ	41	11	52		100	กรมศิลปากร **		7	7
66	กระทรวงพาณิชย์	สำนักงานปลัดกระทรวงพาณิชย์ *	9	2	11	83			กรมคุมประพฤติ	7		7	101	กระทรวงศึกษาธิการ	สำนักงานปลัดกระทรวงศึกษาธิการ	61	11	72
67		กรมการค้าต่างประเทศ	14		14	84		กรมบังคับคดี	5	16	21	102	สำนักงานเลขาธิการสภาการศึกษา		13	5	18	
						85		กรมกึ่งบังคับคดี				103	สำนักงานคณะกรรมการการศึกษาขั้นพื้นฐาน		1	93	94	

ตัวชี้วัด 2 (1) ร้อยละชุดข้อมูลเปิดที่เป็นไปตามมาตรฐานในระบบบัญชีข้อมูลภาครัฐ (GD Catalog)



ส่วนราชการ

หน่วยงานที่เกี่ยวข้องที่มีชุดข้อมูลตามหมวดหมู่ ข้อมูลตามธรรมาภิบาลภาครัฐ : ข้อมูลสาธารณะ (4,675 ชุดข้อมูล)

หมายเหตุ * คือ หน่วยงานที่มีการปรับปรุง/แก้ไข
** คือ หน่วยงานเพิ่มเติม

NO	กระทรวง	กรม	ลงทะเบียน	ไม่ลงทะเบียน	รวม
104	กระทรวงศึกษาธิการ	สำนักงานคณะกรรมการการอาชีวศึกษา	7	28	35
105	กระทรวงสาธารณสุข	สำนักงานปลัดกระทรวงสาธารณสุข	5		5
106		กรมการแพทย์	3		3
107		กรมการแพทย์แผนไทยและการแพทย์ทางเลือก	5		5
108		กรมควบคุมโรค	5		5
109		กรมวิทยาศาสตร์การแพทย์	5	8	13
110		กรมสนับสนุนบริการสุขภาพ	9		9
111		กรมสุขภาพจิต *	23	44	67
112		กรมอนามัย *	11	16	27
113		สำนักงานคณะกรรมการอาหารและยา	2	32	34
114		กระทรวงอุตสาหกรรม	สำนักงานปลัดกระทรวงอุตสาหกรรม **	6	6
115	สำนักงานมาตรฐานผลิตภัณฑ์อุตสาหกรรม		1	7	8
116	สำนักงานเศรษฐกิจอุตสาหกรรม *		33		33
117	กรมส่งเสริมอุตสาหกรรม		13	9	22
118	กรมอุตสาหกรรมพื้นฐานและการเหมืองแร่		16	2	18
119	สำนักงานคณะกรรมการอ้อยและน้ำตาลทราย		5	10	15
120	กรมโรงงานอุตสาหกรรม ***			1	1

NO	ก85กระทรวง	กรม	ลงทะเบียน	ไม่ลงทะเบียน	รวม
121	สำนักนายกรัฐมนตรี	สำนักงานปลัดสำนักนายกรัฐมนตรี	9	4	13
122		สำนักงานสภาพัฒนาการเศรษฐกิจและสังคมแห่งชาติ	11		11
123		สำนักงานสภาพัฒนาการเศรษฐกิจและสังคมแห่งชาติ	17		17
124		สำนักเลขาธิการคณะรัฐมนตรี		22	22
125		สำนักเลขาธิการนายกรัฐมนตรี	5		5
126		กรมประชาสัมพันธ์	48	7	55
127		สำนักข่าวกรองแห่งชาติ	8	6	14
128		สำนักงานงบประมาณ	6	12	18
129		สำนักงานขับเคลื่อนการปฏิรูปประเทศ ยุทธศาสตร์ชาติ และการสร้างความสามัคคีปรองดอง	5		5
130		สำนักงานคณะกรรมการกฤษฎีกา	7		7
131		สำนักงานคณะกรรมการข้าราชการพลเรือน	11	5	16
132		สำนักงานคณะกรรมการคุ้มครองผู้บริโภค	1		1
133		สำนักงานคณะกรรมการนโยบายที่ดินแห่งชาติ	14		14
134		สำนักงานคณะกรรมการพัฒนาการเศรษฐกิจและสังคมแห่งชาติ	39	9	48
135		สำนักงานคณะกรรมการส่งเสริมการลงทุน	9	4	13

NO	กระทรวง	กรม	ลงทะเบียน	ไม่ลงทะเบียน	รวม
136	สำนักนายกรัฐมนตรี	สำนักงานทรัพยากรน้ำแห่งชาติ *	14	1	15
137	ส่วนราชการที่ไม่สังกัดสำนักนายกรัฐมนตรี กระทรวง หรือทบวง	ศูนย์อำนวยการบริหารจังหวัดชายแดนภาคใต้	20	2	22
138		สำนักงานคณะกรรมการป้องกันและปราบปรามการทุจริตในภาครัฐ	11	3	14
139		สำนักงานคณะกรรมการพิเศษเพื่อประสานงานโครงการอันเนื่องมาจากพระราชดำริ	5		5
140		สำนักงานป้องกันและปราบปรามการฟอกเงิน	5	4	9
141		สำนักงานพระพุทธศาสนาแห่งชาติ *	15	1	16
142		สำนักงานราชบัณฑิตยสภา	9		9

รายละเอียดชุดข้อมูล



https://bit.ly/noregis_gd

ตารางทบทวน/ยืนยันชุดข้อมูล
รายหน่วยงานสำหรับส่วนราชการ



<https://shorturl.asia/ft7jx>

องค์การมหาชน

หน่วยงานที่เกี่ยวข้องที่มีชุดข้อมูลตามหมวดหมู่ ข้อมูลตามธรรมาภิบาลภาครัฐ : ข้อมูลสาธารณะ (1,128 ชุดข้อมูล)

No	กระทรวง	หน่วยงาน	ลงทะเบียน	ไม่ลงทะเบียน	รวม
1	กระทรวงกลาโหม	สถาบันเทคโนโลยีป้องกันประเทศ	6	10	16
2	กระทรวงการคลัง	สำนักงานความร่วมมือพัฒนาเศรษฐกิจกับประเทศเพื่อนบ้าน	13	116	129
3	กระทรวงการท่องเที่ยวและกีฬา	องค์การบริหารการพัฒนาพื้นที่พิเศษเพื่อการท่องเที่ยวอย่างยั่งยืน (องค์การมหาชน)	17	35	52
4	กระทรวงการพัฒนาสังคมและความมั่นคงของมนุษย์	สถาบันพัฒนาองค์กรชุมชน (องค์การมหาชน)	17		17
5	กระทรวงการอุดมศึกษา วิทยาศาสตร์ วิจัยและนวัตกรรม	ศูนย์ความเป็นเลิศด้านชีววิทยาศาสตร์	11		11
6		สถาบันเทคโนโลยีนิวเคลียร์แห่งชาติ			
7		สถาบันวิจัยดาราศาสตร์แห่งชาติ (องค์การมหาชน)	1	20	21
8		สถาบันวิจัยแสงซินโครตรอน (องค์การมหาชน)	5		5
9		สถาบันสารสนเทศทรัพยากรน้ำ (องค์การมหาชน)	22		22
10		สำนักงานนวัตกรรมแห่งชาติ (องค์การมหาชน)	11	13	24
11		สำนักงานพัฒนาเทคโนโลยีอวกาศและภูมิสารสนเทศ (องค์การมหาชน)	5		5
12		สำนักงานสภานโยบายการอุดมศึกษา วิทยาศาสตร์ วิจัยและนวัตกรรมแห่งชาติ	9	14	23

No	กระทรวง	หน่วยงาน	ลงทะเบียน	ไม่ลงทะเบียน	รวม
13	กระทรวงเกษตรและสหกรณ์	สถาบันวิจัยและพัฒนาพื้นที่สูง (องค์การมหาชน)	6	17	23
14		สำนักงานพัฒนาการวิจัยการเกษตร (องค์การมหาชน)	1	24	25
15		สำนักงานพิพิธภัณฑ์เกษตรเฉลิมพระเกียรติพระบาทสมเด็จพระเจ้าอยู่หัว (องค์การมหาชน)	40		40
16	กระทรวงคมนาคม	สถาบันวิจัยและพัฒนาเทคโนโลยีระบบราง			
17	กระทรวงดิจิทัลเพื่อเศรษฐกิจและสังคม	สถาบันข้อมูลขนาดใหญ่ (องค์การมหาชน)			
18		สำนักงานคณะกรรมการคุ้มครองข้อมูลส่วนบุคคล			
19		สำนักงานพัฒนาธุรกรรมทางอิเล็กทรอนิกส์	60	1	61
20		สำนักงานส่งเสริมเศรษฐกิจดิจิทัล	7	65	72
21		กระทรวงทรัพยากรธรรมชาติและสิ่งแวดล้อม	สำนักงานพัฒนาเศรษฐกิจจากฐานชีวภาพ (องค์การมหาชน)	12	
22		องค์การบริหารจัดการก๊าซเรือนกระจก (องค์การมหาชน)	5	6	11
23	กระทรวงพาณิชย์	สถาบันระหว่างประเทศเพื่อการค้าและการพัฒนา (องค์การมหาชน)	27		27
24		สถาบันวิจัยและพัฒนาอัญมณีและเครื่องประดับแห่งชาติ	11	6	17
25		สถาบันส่งเสริมศิลปหัตถกรรมไทย (องค์การมหาชน)	7	7	14

No	กระทรวง	หน่วยงาน	ลงทะเบียน	ไม่ลงทะเบียน	รวม
26	กระทรวงยุติธรรม	สถาบันเพื่อการยุติธรรมแห่งประเทศไทย (องค์การมหาชน)	12		12
27		สถาบันอนุญาโตตุลาการ			
28	กระทรวงแรงงาน	สถาบันส่งเสริมความปลอดภัย อาชีวอนามัย และสภาพแวดล้อมในการทำงาน (องค์การมหาชน)	30		30
29	กระทรวงวัฒนธรรม	ศูนย์คุณธรรม (องค์การมหาชน)	18		18
30		ศูนย์มานุษยวิทยาสิรินธร (องค์การมหาชน)	12		12
31		หอภาพยนตร์ (องค์การมหาชน)	9		9
32	กระทรวงศึกษาธิการ	โรงเรียนมหิดลวิทยานุสรณ์			
33		สถาบันทดสอบทางการศึกษาแห่งชาติ (องค์การมหาชน)	18	5	23
34		สำนักงานรับรองมาตรฐานและประเมินคุณภาพการศึกษา (องค์การมหาชน)	13		13
35		สถาบันส่งเสริมการสอนวิทยาศาสตร์และเทคโนโลยี	23		23
36		สำนักงานคณะกรรมการส่งเสริมสวัสดิการและสวัสดิภาพครูและบุคลากรทางการศึกษา	8		8
37		สำนักงานเลขาธิการคุรุสภา	29	10	39

องค์การมหาชน

หน่วยงานที่เกี่ยวข้องที่มีชุดข้อมูลตามหมวดหมู่
ข้อมูลตามธรรมาภิบาลภาครัฐ : ข้อมูลสาธารณะ (1,128 ชุดข้อมูล)

No	กระทรวง	หน่วยงาน	ลง	ไม่ลง	รวม
			ทะเบียน	ทะเบียน	
38	กระทรวงสาธารณสุข	โรงพยาบาลบ้านแพ้ว (องค์การมหาชน)	5	26	31
39		สถาบันรับรองคุณภาพสถานพยาบาล (องค์การมหาชน)	10	63	73
40		สถาบันวัคซีนแห่งชาติ	6	7	13
41	สำนักงานรัฐมนตรี	สถาบันคุณวุฒิวิชาชีพ (องค์การมหาชน)		7	7
42		สถาบันบริหารจัดการธนาคารที่ดิน (องค์การมหาชน)	31		31
43		สำนักงานบริหารและพัฒนาองค์ความรู้ (องค์การมหาชน)	1		1
44		สำนักงานพัฒนาพิงคนคร	7	13	20
45		สำนักงานพัฒนารัฐบาลดิจิทัล (องค์การมหาชน)	5	14	19
46		สำนักงานส่งเสริมการจัดประชุมและนิทรรศการ (องค์การมหาชน)	5		5
47		สำนักงานส่งเสริมเศรษฐกิจสร้างสรรค์ (องค์การมหาชน)	15	23	38
48		สำนักงานคณะกรรมการการรักษาความมั่นคงปลอดภัยไซเบอร์แห่งชาติ	6	19	25
49		สำนักงานคณะกรรมการสุขภาพแห่งชาติ	10	41	51

รายละเอียดชุดข้อมูล



<https://shorturl.asia/zkfu0>

ตารางทบทวน/ยืนยันชุดข้อมูล
รายหน่วยงานสำหรับองค์การมหาชน



<https://shorturl.asia/UbWP1>

ตัวอย่าง สำนักงานสถิติแห่งชาติมีชุดข้อมูลบน ADC ทั้งหมด 641 ชุด ลงทะเบียนแล้ว 370 ชุด ยังไม่ได้ลงทะเบียน 271 ชุด

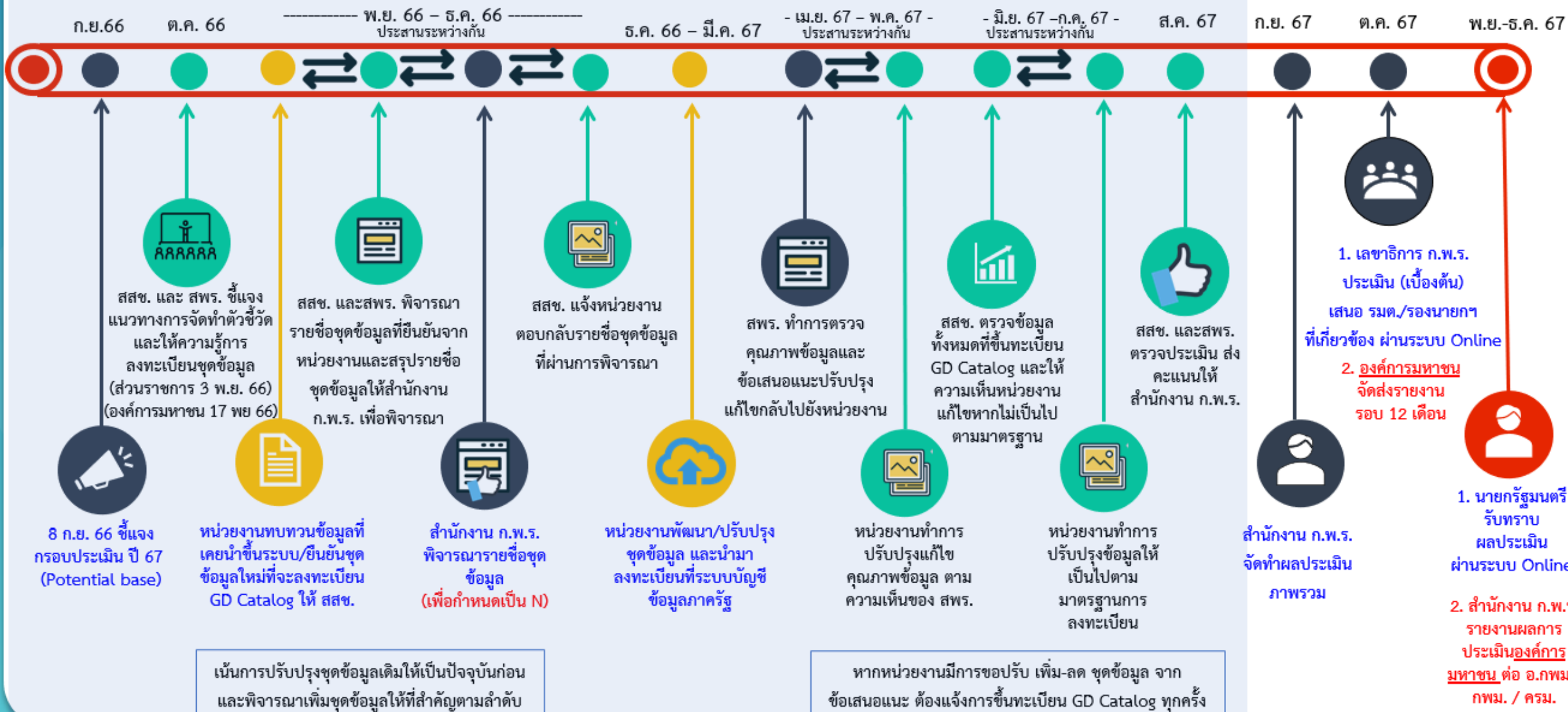
หลังจากทบทวน ยืนยันลงทะเบียนเพิ่ม 250 ชุด
ไม่ลงทะเบียน 21 ชุด

กรม	2. ชื่อชุดข้อมูล	ลงทะเบียน	การยืนยันชุดข้อมูลที่จะนำไปลงทะเบียนที่ GDC (ให้พิจารณาเฉพาะชุดข้อมูลที่มีสถานะยังไม่ได้ลงทะเบียนใน Col U) โดยการระบุ 1 = ลงทะเบียน 0 = ไม่ลงทะเบียน)	หากชุดข้อมูลใดประสงค์ไม่ลงทะเบียนให้ระบุเหตุผล
สำนักงานสถิติแห่งชาติ	Internet users per 100 persons	ลงทะเบียนแล้ว		
สำนักงานสถิติแห่งชาติ	การแก้ไขและแทนค่าข้อมูลสูญหาย (สำรวจการมีการใช้เทคโนโลยีสารสนเทศและการสื่อสารในสถานประกอบการ)	ยังไม่ได้ลงทะเบียน	0	สำหรับใช้สื่อสารการทำงานภายในหน่วยงานเพื่อให้เข้าใจในแนวทางเดียวกัน และรวบรวมเป็น KM ในการทำงานเท่านั้น
สำนักงานสถิติแห่งชาติ	การมีการใช้อุปกรณ์เทคโนโลยีสารสนเทศและการสื่อสารในครัวเรือน	ยังไม่ได้ลงทะเบียน	1	
สำนักงานสถิติแห่งชาติ	การมีบุตรขณะอายุน้อย	ยังไม่ได้ลงทะเบียน	1	
สำนักงานสถิติแห่งชาติ	การมีและ การใช้คอมพิวเตอร์ตามหมวดอุตสาหกรรม	ยังไม่ได้ลงทะเบียน	1	
สำนักงานสถิติแห่งชาติ	การมีและ การใช้คอมพิวเตอร์ในสถานประกอบการ	ยังไม่ได้ลงทะเบียน	1	
สำนักงานสถิติแห่งชาติ	การมีส่วนร่วมของพ่อแม่/ผู้ปกครอง	ลงทะเบียนแล้ว		
			⋮	
สำนักงานสถิติแห่งชาติ	การย้ายถิ่น	ลงทะเบียนแล้ว		
			250	

ตัวชี้วัด 2 (1) ร้อยละชุดข้อมูลเปิดที่เป็นไปตามมาตรฐานในระบบบัญชีข้อมูลภาครัฐ (GD Catalog)



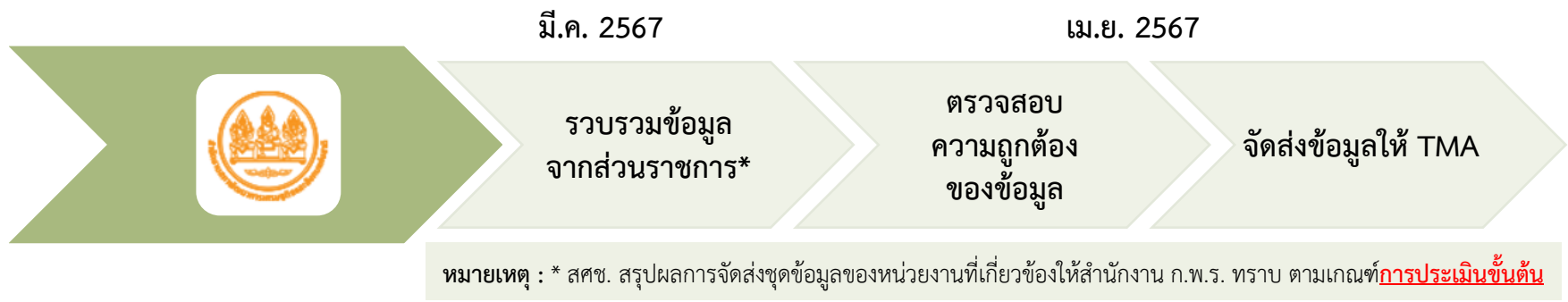
ปฏิบัติการประเมินส่วนราชการฯ และองค์การมหาชน



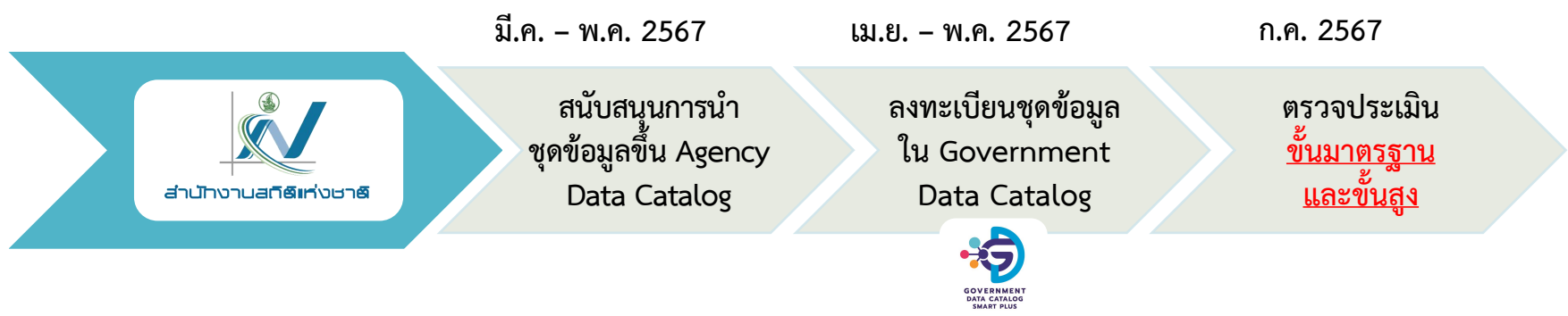
ตัวชี้วัด 2 (3) ระดับความสำเร็จในการจัดทำชุดข้อมูลตัวชี้วัดสากล : IMD (บทบาทของหน่วยงานเจ้าภาพ)



ร่วมกันกำหนดรายชื่อตัวชี้วัดและหน่วยงานที่เกี่ยวข้อง



จัดส่งข้อมูลให้ IMD



สรุปผลการประเมินตัวชี้วัด

รายชื่อส่วนราชการกลุ่มเป้าหมาย ปีงบประมาณ พ.ศ. 2567 จำนวน 5 หน่วยงาน

ปรับปรุงเมื่อ 01 ตุลาคม 2566

ส่วนราชการ	รายชื่อชุดข้อมูล	Rank 2021	Rank 2022	Rank 2023	Changes
1. สำนักงานปลัดกระทรวงแรงงาน	1. FORECAST UNEMPLOYMENT ³ : การคาดการณ์: อัตราการว่างงาน	1	1	2	1 ↓
2. สำนักงานสถิติแห่งชาติ	หมายเหตุ : เป็นตัวชี้วัดดำเนินการร่วมกันระหว่าง 1) สำนักงานปลัดกระทรวงแรงงาน และ 2) สำนักงานสถิติแห่งชาติ				
3. สำนักงานปลัดกระทรวงการอุดมศึกษา	1. GRADUATES IN MATH AND SCIENCES, ICT AND ENGINEERING ¹ : ร้อยละของผู้สำเร็จการศึกษาในด้านคณิตศาสตร์ วิทยาศาสตร์ เทคโนโลยีสารสนเทศ และวิศวกรรมศาสตร์	16	37	38	1 ↓
4. สำนักงานการวิจัยแห่งชาติ	1. TOTAL EXPENDITURE ON R&D ¹ : การใช้จ่ายเพื่อการวิจัยและพัฒนา (\$)	28	27	28	1 ↓
	2. BUSINESS R & D EXPENDITURE ¹ : การใช้จ่ายเพื่อการวิจัยและพัฒนาของภาคธุรกิจ (\$)	26	25	27	2 ↓
	3. TOTAL R&D PERSONNEL NATIONWIDE ¹ : จำนวนบุคลากรด้านการวิจัยทั้งหมด	14	14	17	3 ↓
	4. TOTAL R&D PERSONNEL IN BUSINESS ENTERPRISE ¹ : จำนวนบุคลากรด้านการวิจัยและพัฒนาทั้งหมดในองค์กรธุรกิจ	14	13	15	2 ↓
	5. RESEARCHERS IN R&D ¹ : จำนวนนักวิจัยเพื่อการวิจัยและพัฒนาต่อหัว	40	36	40	4 ↓
5. สำนักงานเลขาธิการสภาการศึกษา	1. TOTAL PUBLIC EXPENDITURE ON EDUCATION ¹ : การใช้จ่ายด้านการศึกษาของภาครัฐโดยรวม	59	49	51	2 ↓
	2. PUPIL-TEACHER RATIO (PRIMARY EDUCATION) ¹ : อัตราส่วนนักเรียนต่อครู (ประถมศึกษา)	30	28	32	4 ↓
	3. SECONDARY SCHOOL ENROLLMENT ² : การเข้าเรียนในระดับมัธยมศึกษา	61	59	58	1 ↓

หมายเหตุ : ¹ หมายถึง กลุ่มที่ 1 ข้อมูลไม่เป็นปัจจุบัน, ² หมายถึง กลุ่มที่ 2 ข้อมูลไม่ต่อเนื่อง, ³ หมายถึง กลุ่มที่ 3 ไม่มีหน่วยงานเจ้าภาพ

คำอธิบาย :

- รายงานการวิเคราะห์ผลการจัดอันดับขีดความสามารถในการแข่งขันของประเทศ ของ International Institute for Management Development (IMD) เป็นการวิเคราะห์อันดับขีดความสามารถของประเทศโดยใช้ข้อมูลที่จัดเก็บเป็นรายปีตามตัวชี้วัดที่กำหนด ประกอบด้วยข้อมูล 3 ประเภท ได้แก่ 1) ข้อมูลจากการสำรวจความคิดเห็นของผู้บริหารในภาคเอกชน/ธุรกิจ (Survey Data) 2) ข้อมูลเชิงสถิติที่ใช้ในการคำนวณคะแนนในการจัดอันดับของประเทศ (Hard Data) และ 3) ข้อมูลพื้นฐานที่ไม่ได้ใช้ในการจัดอันดับโดยตรง (Background Information)
- ข้อมูลเชิงประจักษ์ที่มีผลต่อการจัดอันดับของประเทศ เป็นข้อมูลสถิติที่ได้จากการสำรวจ/สำมะโน/ทะเบียน หรือเกิดจากการคำนวณ/ประมาณค่าข้อมูล อ้างอิงจากแหล่งข้อมูลของหน่วยงานเจ้าของข้อมูลที่เกี่ยวข้อง และจะต้องมีการกำหนดรอบระยะเวลาการเผยแพร่ข้อมูล การปรับฐานข้อมูล และการให้ค่านิยามตัวชี้วัดให้สอดคล้องกับค่านิยามตามตัวชี้วัดของ IMD
- การจัดส่งข้อมูลของประเทศไทย จะดำเนินการ 2 รูปแบบ ได้แก่ 1) หน่วยงานในประเทศส่งข้อมูลให้กับ IMD โดยตรง และ 2) ส่งผ่านทางสมาคมการจัดการธุรกิจแห่งประเทศไทย (Thailand Management Association : TMA)
- การจัดทำชุดข้อมูลที่มีค่านิยามสอดคล้องกับค่านิยามตัวชี้วัดของ IMD และเป็นปัจจุบันจะช่วยสะท้อนผลการจัดอันดับขีดความสามารถในการแข่งขันของประเทศไทยได้ใกล้เคียงกับความเป็นจริง

แนวทางการประเมิน

- 1) หน่วยงานที่เกี่ยวข้องดำเนินการจัดทำชุดข้อมูลตามที่กำหนดและจัดส่งชุดข้อมูลให้กับสำนักงานสภาพัฒนาการเศรษฐกิจและสังคมแห่งชาติภายในเดือนมีนาคม 2567
- 2) ให้มีคำอธิบายข้อมูลส่วนหลัก (Mandatory Metadata) 14 รายการตามมาตรฐานที่ สพร. กำหนด
- 3) หน่วยงานนำชุดข้อมูลที่ขึ้นในระบบบัญชีข้อมูลของหน่วยงาน (Agency Data Catalog) จะเป็นชุดข้อมูลที่ สสช. ใช้ติดตามในการลงทะเบียนระบบบริการบัญชีข้อมูลภาครัฐ (Government Data Catalog) ต่อไป

เกณฑ์การประเมิน

เป้าหมายขั้นต้น (50)	เป้าหมายมาตรฐาน (75)	เป้าหมายขั้นสูง (100)
<ul style="list-style-type: none"> • จัดส่งทุกชุดข้อมูลให้กับสำนักงานสภาพัฒนาการเศรษฐกิจและสังคมแห่งชาติภายในเดือนมีนาคม 2567 	<ul style="list-style-type: none"> • มีทรัพยากรข้อมูล (Resource) ของชุดข้อมูลเปิดที่เป็นปัจจุบันทั้งหมด ในรูปแบบ Machine Readable พร้อมคำอธิบายทรัพยากรข้อมูล 	<ul style="list-style-type: none"> • สืบค้นและเข้าถึงทรัพยากรข้อมูลเปิดที่เป็นปัจจุบันทั้งหมดในรูปแบบ Machine Readable ได้ที่ระบบบัญชีข้อมูลหน่วยงาน (Agency Data Catalog) และ ระบบบัญชีข้อมูลภาครัฐ (Government Data Catalog)

รายชื่อส่วนราชการกลุ่มเป้าหมาย ปีงบประมาณ พ.ศ. 2567 จำนวน 2 หน่วยงาน

ส่วนราชการ	รายชื่อชุดข้อมูล	ปีที่ GGGR ใช้ข้อมูล	ปีที่มีข้อมูล	แหล่งข้อมูลปฐมภูมิ
1. กรมอนามัย	1. ร้อยละของสตรีอายุ 15-49 ปีที่ไม่ประสบผลสำเร็จในการคุมกำเนิด (Unmet family planning)	2021	2019	USAID
	2. อายุเฉลี่ยในการให้กำเนิดบุตรคนแรก (Mean age of women at birth of first child)	2020 หรือปีล่าสุด	ข้อมูลไม่ update	World Population Prospects 2022.
2. สำนักงานปลัดกระทรวงการอุดมศึกษา	1. สัดส่วนชาย หญิง ที่ได้รับการศึกษาเกษตร ป่าไม้ ประมง และสัตวแพทย์	2019 หรือปีล่าสุด	2016	UNESCO education database
	2. สัดส่วนชาย หญิง ที่ได้รับการศึกษาด้านธุรกิจ บริหารธุรกิจ และกฎหมาย			
	3. สัดส่วนชาย หญิง ที่ได้รับการศึกษาด้านวิศวกรรมศาสตร์ การผลิต และก่อสร้าง			
	4. สัดส่วนชาย หญิง ที่ได้รับการศึกษาด้านสาธารณสุขและสวัสดิการ			

คำอธิบาย :

- **ดัชนีช่องว่างหญิงชายโลก (Global Gender Gap Report : GGGR) จัดทำโดย World Economic Forum (WEF)** โดยจัดอันดับความเสมอภาคหญิง ชาย จาก 146 ประเทศทั่วโลก โดยใช้ข้อมูลทุติยภูมิจากแหล่งต่าง ๆ 7 แหล่งข้อมูลเพื่อทำการประเมินใน 4 มิติ ได้แก่ 1) การมีส่วนร่วมและโอกาสทางเศรษฐกิจ (Economic Participation and Opportunity) 2) การได้รับการศึกษา (Educational Attainment) 3) สุขภาพและการรอดชีพ (Health and Survival) 4) พลังทางการเมือง (Political Empowerment)
- **ความสำคัญของรายงาน GGGR :** คือ
 - 1) เป็นประเด็นที่ทั่วโลกให้ความสำคัญและสอดคล้องกับ SDGs
 - 2) ในการประเมินสภาพแวดล้อมในการประกอบธุรกิจของธนาคารโลก (B-READY) มีการประเมินประเด็นความเสมอภาคทางเพศในด้านกฎระเบียบ สิทธิ แรงจูงใจในการเข้าสู่ธุรกิจ และสัดส่วนหญิง ชาย ในสายงานต่าง ๆ
- ข้อมูลเชิงประจักษ์ที่มีผลต่อการจัดอันดับของประเทศ เป็นข้อมูลสถิติที่ได้จากการสำรวจ/สัมภาษณ์/ทะเบียน หรือเกิดจากการคำนวณ/ประมาณค่าข้อมูล อ้างอิงจากแหล่งข้อมูลของหน่วยงานเจ้าของข้อมูลที่เกี่ยวข้อง และจะต้องมีการกำหนดกรอบระยะเวลาการเผยแพร่ข้อมูล การปรับฐานข้อมูล และการให้คำนิยามตัวชี้วัดให้สอดคล้องกับคำนิยาม
- การจัดทำชุดข้อมูลที่ข้อมูลเป็นปัจจุบันจะช่วยสะท้อนผลการจัดอันดับขีดความสามารถในการแข่งขันของประเทศไทยได้ใกล้เคียงกับความเป็นจริง

แนวทางการประเมิน

- 1) หน่วยงานที่เกี่ยวข้องดำเนินการจัดทำชุดข้อมูลตามที่กำหนดและจัดส่งชุดข้อมูลให้กับสำนักงาน ก.พ.ร. ภายในเดือนกรกฎาคม 2567
- 2) ให้มีคำอธิบายข้อมูลส่วนหลัก (Mandatory Metadata) 14 รายการตามมาตรฐานที่ สพร. กำหนด
- 3) หน่วยงานนำชุดข้อมูลที่ขึ้นในระบบบัญชีข้อมูลของหน่วยงาน (Agency Data Catalog) จะเป็นชุดข้อมูลที่ สสช. ใช้ติดตามในการลงทะเบียนระบบบริการบัญชีข้อมูลภาครัฐ (Government Data Catalog) ต่อไป

เกณฑ์การประเมิน

เป้าหมายขั้นต่ำ (50)	เป้าหมายมาตรฐาน (75)	เป้าหมายขั้นสูง (100)
<ul style="list-style-type: none"> • จัดส่งทุกชุดข้อมูลให้กับสำนักงาน ก.พ.ร. 	<ul style="list-style-type: none"> • มีคำอธิบายชุดข้อมูล (Metadata) ที่สอดคล้องตามมาตรฐานที่ สพร. กำหนด (14 รายการ) ของทุกชุดข้อมูล • มีคำอธิบายทรัพยากรข้อมูล (Resource) ของชุดข้อมูลเปิดทั้งหมด 	<ul style="list-style-type: none"> • ชุดข้อมูล คำอธิบายชุดข้อมูล ถูกนำขึ้นที่ระบบบัญชีข้อมูลหน่วยงาน และทรัพยากรข้อมูล (Resource) ของชุดข้อมูลเปิดทั้งหมด • ชุดข้อมูลเปิดทั้งหมด ถูกนำมาลงทะเบียนในระบบบัญชีข้อมูลภาครัฐ (GD Catalog)

ชี้แจงการจัดทำข้อมูลให้มีคุณภาพ เป็นไปตามมาตรฐานคุณลักษณะแบบเปิดที่ สพร. กำหนด

- การปรับปรุงข้อมูลให้มีความครบถ้วน เป็นปัจจุบัน
- การพัฒนาข้อมูลไม่มีโครงสร้างและมีโครงสร้างให้มีความพร้อมใช้แบบอัตโนมัติ (Machine Readable)

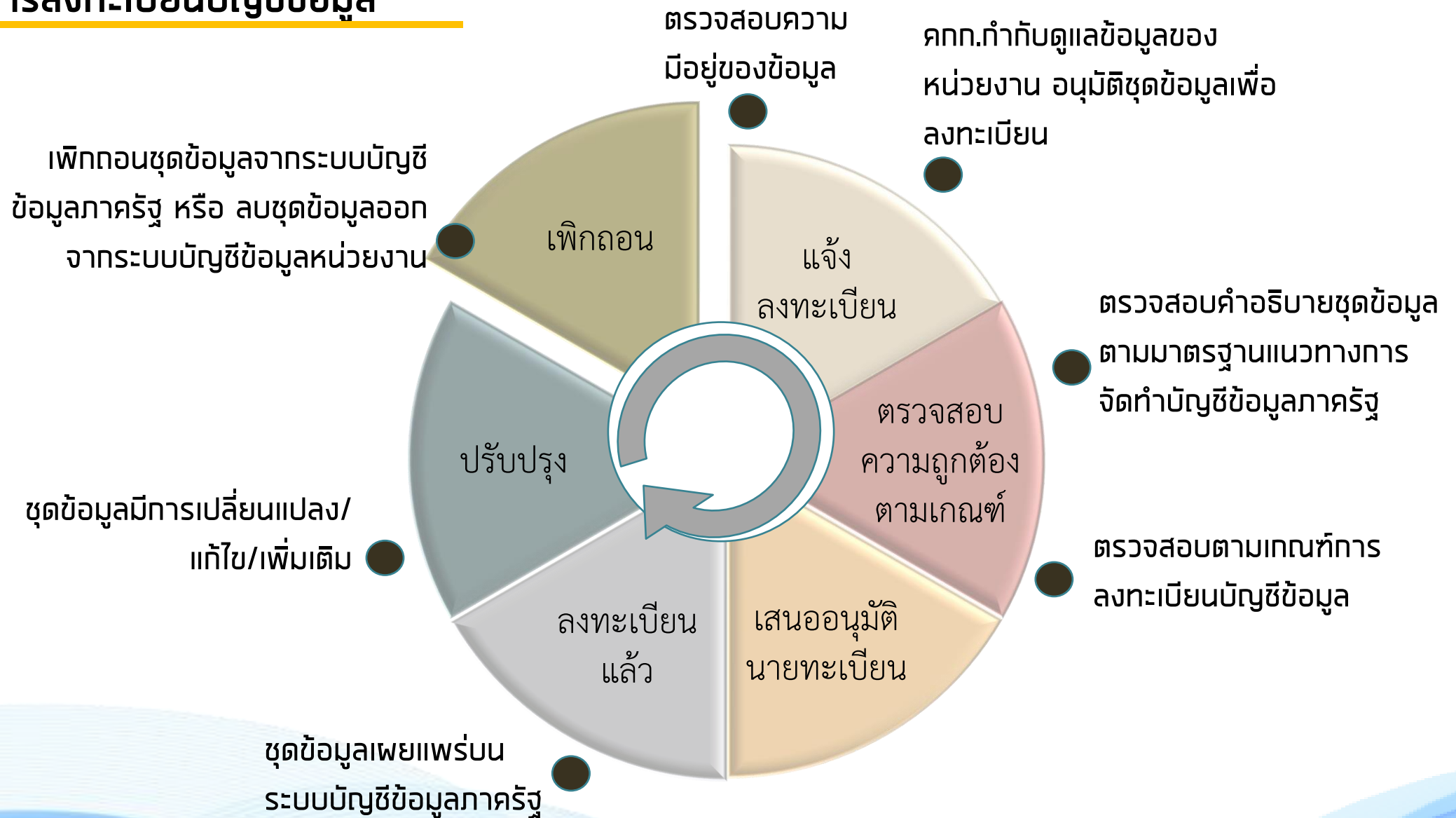
นายวริทธิ์ อยู่สบาย
นักวิเคราะห์อาวุโส
สำนักงานพัฒนารัฐบาลดิจิทัล (องค์การมหาชน)

ชี้แจงแนวทางการลงทะเบียนชุดข้อมูล บนระบบบัญชีข้อมูลภาครัฐ

- การทบทวนชุดข้อมูล Metadata และ URL ของชุดข้อมูลที่ถูกปรับปรุงคุณภาพ บนระบบบัญชีข้อมูลหน่วยงาน
- หลักเกณฑ์ แนวทาง และวิธีการนำชุดข้อมูลมาลงทะเบียนที่ระบบบัญชีข้อมูลภาครัฐ

นางสาวอังคณา แยมอุบล
ผู้อำนวยการกลุ่มบูรณาการข้อมูลระดับภารกิจ
สำนักงานสถิติแห่งชาติ

กระบวนการลงทะเบียนบัญชีข้อมูล



1

2

3

การปรับปรุงชุดข้อมูลในระบบบัญชีข้อมูลภาครัฐ

ทำการปรับปรุงที่ระบบบัญชีข้อมูลหน่วยงาน โดยไม่ต้องทำการลงทะเบียนเข้ามาใหม่

1. ปรับปรุง คำอธิบายชุดข้อมูล (Metadata)

- 1) เลือกชุดข้อมูลในระบบบัญชีข้อมูลหน่วยงาน ที่ต้องการปรับปรุง
- 2) กดปุ่ม จัดการ เพื่อทำการปรับปรุง Metadata
- 3) กดปุ่ม ปรับปรุงชุดข้อมูล โดยไม่ต้องทำการลงทะเบียนใหม่

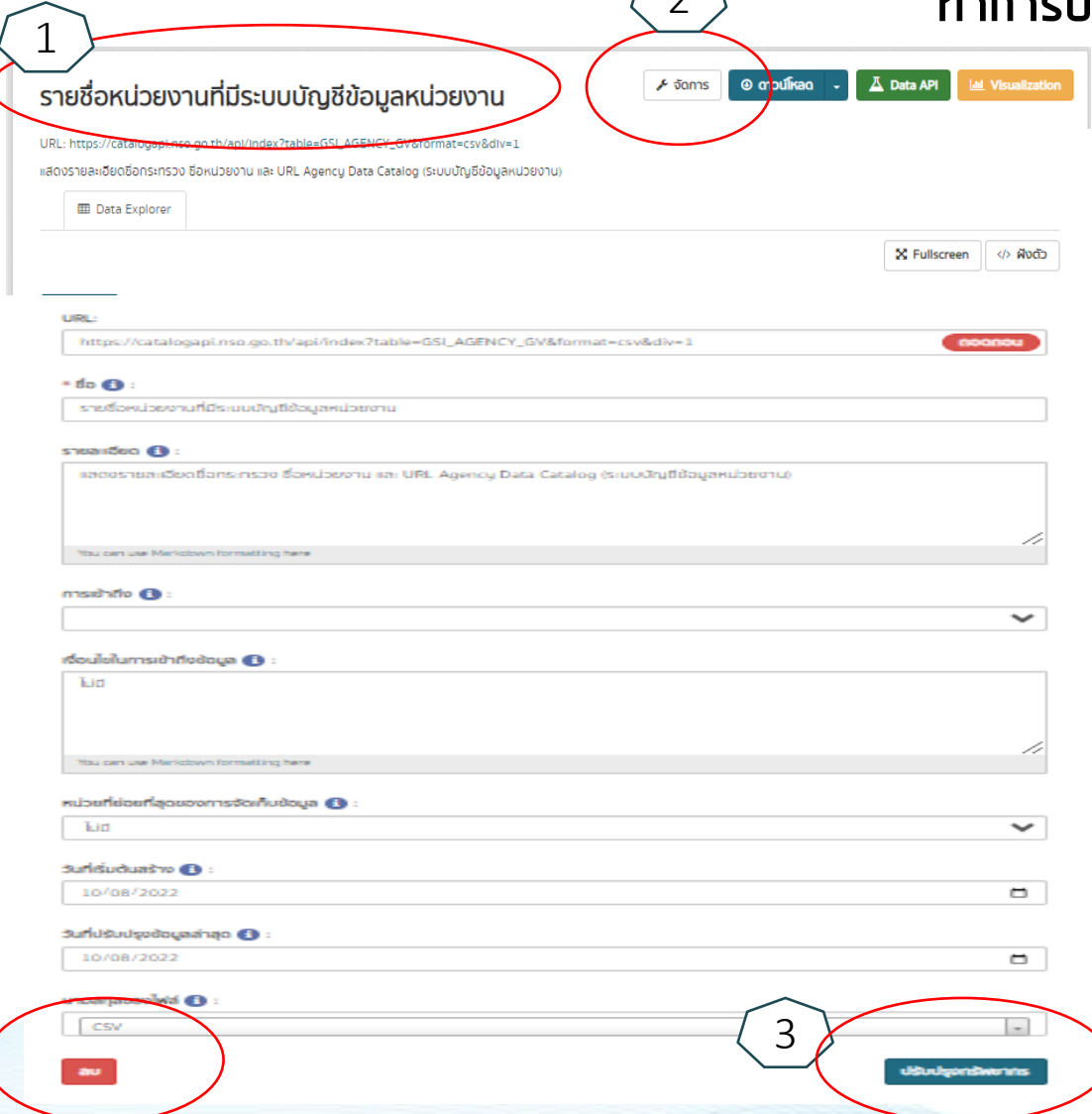
ระบบจะทำการตรวจสอบการเปลี่ยนแปลงในทุกวัน (รอบ Harvest 17.00 น.)

เพื่อเข้าสู่กระบวนการตรวจสอบการปรับปรุงชุดข้อมูล

ปุ่ม ลบ มีไว้เมื่อต้องการลบชุดข้อมูลออกจากระบบบัญชีข้อมูลหน่วยงาน หากชุดข้อมูลนั้นทำการลงทะเบียนเข้าสู่ระบบบัญชีข้อมูลภาครัฐแล้ว จะไม่สามารถลบชุดข้อมูลได้

ต้องทำการ แจ้งเพิกถอนชุดข้อมูล ที่ระบบลงทะเบียนบัญชีข้อมูลภาครัฐ (<https://register.gdcatalog.go.th>) เท่านั้น

ทำการปรับปรุงที่ Agency Data Catalog โดยไม่ต้องทำการลงทะเบียนเข้ามาใหม่



2. ปรับปรุง คำอธิบายทรัพยากรข้อมูล

- 1) เลือกรายการข้อมูล ในระบบบัญชีข้อมูลหน่วยงาน ที่ต้องการปรับปรุง
- 2) กดปุ่ม จัดการ เพื่อทำการปรับปรุง คำอธิบายทรัพยากรข้อมูล
- 3) กดปุ่ม ปรับปรุงทรัพยากร โดยไม่ต้องทำการลงทะเบียนใหม่

ระบบจะทำการตรวจสอบการเปลี่ยนแปลงในทุกวัน
(รอบ Harvest 17.00 น.)

เพื่อเข้าสู่กระบวนการตรวจสอบการปรับปรุงชุดข้อมูล

ลบทรัพยากรข้อมูลที่ไม่ต้องการ ออกจากระบบบัญชีข้อมูลหน่วยงาน ให้ระมัดระวังในการลบทรัพยากรข้อมูล

3. ปรับปรุงทรัพยากรข้อมูล มี 2 ลักษณะ

3.1 ปรับปรุงข้อมูลในไฟล์ข้อมูล ที่แหล่งข้อมูลต้นทาง โดยไม่ทำการแก้ไขลิงค์ข้อมูล

กรณีนี้ระบบจะตรวจไม่พบการเปลี่ยนแปลง ให้ระมัดระวังการปรับปรุง เนื่องจากอาจทำให้ไม่สอดคล้องกับ Metadata

3.2 ปรับปรุงไฟล์ข้อมูล และแก้ไขลิงค์ข้อมูล (สามารถทำได้ทั้งการ อัปโหลด หรือ ระบุลิงค์)

- 1) เลือกรายการข้อมูล ในระบบบัญชีข้อมูลหน่วยงาน ที่ต้องการปรับปรุง
- 2) กดปุ่ม จัดการ เพื่อทำการปรับปรุง
- 3) ทำการถอดถอน URL และเลือกการ อัปโหลด หรือ ระบุลิงค์
- 4) กดปุ่ม ปรับปรุงทรัพยากร โดยไม่ต้องทำการลงทะเบียนใหม่

ระบบจะทำการตรวจเจอการเปลี่ยนแปลงในทุกวัน (รอบ Harvest 17.00 น.)

เพื่อเข้าสู่กระบวนการตรวจสอบการปรับปรุงชุดข้อมูล

The screenshot shows the 'ทะเบียนรายชื่อจังหวัดที่มีระบบบัญชีข้อมูลจังหวัด' (Province Registration List) page. A dataset is selected, and the 'จัดการ' (Manage) button is clicked. The 'การอ้างอิง' (Reference) field is updated with a new URL. The 'ปรับปรุงทรัพยากร' (Update Resource) button is then clicked to complete the update process.

ประเภทชุดข้อมูล

ข้อมูลหลากหลายประเภท



- ชุดข้อมูลที่รวบรวมมาจากข้อมูลมากกว่า 1 ประเภทมาจัดเป็นชุดข้อมูลตามความต้องการใช้งาน เช่น ชุดข้อมูลที่ประกอบด้วยข้อมูลระเบียบ ข้อมูลสถิติ ข้อมูลภาพ เป็นต้น
- เป็นการจัดชุดข้อมูลแบบเบ็ดเสร็จ และมีวัตถุประสงค์เฉพาะเรื่อง มีความสมบูรณ์ในชุดข้อมูลเดียว
- ทรัพยากรที่ชุดข้อมูลอ้างอิงสามารถแตกต่างกันได้ เช่น มีทั้งทรัพยากรที่เป็นแบบระเบียบและสถิติอยู่ในชุดข้อมูล

ข้อมูลและทรัพยากร

ที่มา : <https://gdcatalog.go.th/dataset/gdpublish-dsb21-1>



การวัดระดับการเติบโตทางเศรษฐกิจจากการวิเคราะห์ผลิตภัณฑ์... 0 downloads

ตัวอย่าง ข้อมูลสถิติ กับข้อมูลประเภทอื่น ๆ เอกสาร



The Measurement on Digital Contribution to GDP 2019 0 downloads



มูลค่าเศรษฐกิจดิจิทัลเทียบกับผลิตภัณฑ์มวลรวมในประเทศ (GDP) ในปี 2560 - 2564 1 downloads
การวิเคราะห์ผลการวัดค่าเศรษฐกิจดิจิทัลด้านการผลิตในราคาประจำปี...



มูลค่าเศรษฐกิจดิจิทัลเทียบกับผลิตภัณฑ์มวลรวมในประเทศ (GDP) ในปี 2560 - 2564 0 downloads
มูลค่าเศรษฐกิจดิจิทัลเทียบกับผลิตภัณฑ์มวลรวมในประเทศ (GDP) ในปี 2560 - 2564

ชนิดพันธุ์ต่างถิ่นที่ควรป้องกัน ควบคุม และกำจัดของประเทศไทย

อ้างอิงระบบบัญชีข้อมูล: <https://onep.gdcatalog.go.th/dataset/9a374859-76d1-4bd6-9aaa-9f689ef44fbc>
ลงทะเบียนวันที่: 3 สิงหาคม 2566

ข้อมูลชนิดพันธุ์ต่างถิ่นที่ควรป้องกัน ควบคุม และกำจัดของประเทศไทย (สัตว์ พืช และจุลินทรีย์) ประกอบด้วย ทะเบียนรายการ : ของสิ่งมีชีวิต กลุ่มของสิ่งมีชีวิต ชื่อวิทยาศาสตร์ ชื่อสามัญ (อังกฤษ) ชื่อไทย ส่วนที่ส่งผลกระทบ และควรสงเสริมให้ใช้ประโยชน์ ต้องมีมาตรการป้องกันเฉพาะ

ที่มา : <https://gdcatalog.go.th/dataset/gdpublish-biosafety1>

ข้อมูลและทรัพยากร

ตัวอย่าง ข้อมูลระเบียบ กับ เว็บไซต์



ชนิดพันธุ์ต่างถิ่นที่ควรป้องกัน ควบคุม และกำจัดของประเทศไทย 0 downloads
ข้อมูลชนิดพันธุ์ต่างถิ่นที่ควรป้องกัน ควบคุม และกำจัดของประเทศไทย (สัตว์ พืช...



ชนิดพันธุ์ต่างถิ่นที่ควรป้องกัน ควบคุม และกำจัดของประเทศไทย 0 downloads
ข้อมูลชนิดพันธุ์ต่างถิ่นที่ควรป้องกัน ควบคุม และกำจัดของประเทศไทย (สัตว์ พืช...

ข้อมูลประเภทอื่นๆ



- ข้อมูลนอกเหนือจาก 4 ประเภทข้างต้น
- เป็นชุดข้อมูลที่ไม่มีโครงสร้างแน่นอน หรือเป็น Unstructured data เช่น รูปภาพ วิดีโอ ข้อความบรรยาย ข้อความรายงานบน BI dashboard เป็นต้น

อย่าลืมระบุว่า เป็นข้อมูลอะไร เช่น ข้อมูลประเภทอื่น ๆ ข้อมูลสัญญาณภาพ CCTV ข้อมูลประเภทอื่น ๆ Visualization ข้อมูลประเภทอื่น ๆ เอกสาร

ตัวอย่างข้อมูลประเภทอื่น ๆ ข้อมูลสัญญาณภาพ CCTV

ศูนย์รวมข้อมูลเพื่อการบริหารจัดการทรัพยากรน้ำ (กองวิเคราะห์และประเมินสถานการณ์น้ำ)

วันอาทิตย์ ที่ 29 เดือนตุลาคม พ.ศ. 2566 เวลา 12:51:32 น. จำนวนกล้องที่ใช้งานได้ 52 กล้อง

บ้านท่าชุม อ.หนอง อ.เมืองอุตรดิตถ์ จ.อุตรดิตถ์

ตลาดปลาสี่แฉกรอ อ.เถาใหญ่ จ.อุตรดิตถ์

สะพานห้วยหลวงอุบลรัตน์ อ.จันทพล อ.พิบูลย์ อ.หนองคาย

หนองสาหร่าย อ.พนม อ.ท่าอุเทน จ.นครพนม

สะพานวัดท่าแพ อ.ปากซอ อ.เมือง จ.นครศรีธรรมราช

ที่มา : <http://mekhala.dwr.go.th/cctv/cctvshow.php>

การวิเคราะห์การพัฒนากองที่เกี่ยวข้องให้มีคุณภาพและยั่งยืน

URL: <https://app.powerbi.com/view?r=eyJrjoiNmVjNzVjNmMtM2QyNi00YjBjLWJlOGMtNWJhZGUwM2Y4YzVklwidCI6IjQzZDNINWRmLTUyZDItNGI3NS05MDI4LTE3ZDM0NzY0ZDFhMCIs>

การพัฒนากองเกี่ยวข้อง หมายถึง การดำเนินงานพัฒนาสภาพชุมชนด้านต่าง ๆ ไม่ว่าจะเป็นสิ่งอำนวยความสะดวกหรือโครงสร้างพื้นฐาน โดยมีการวางแผนการจัดการจากภาครัฐ ทั้งนี้เพื่อให้เกิดความพึงพอใจของนักเกี่ยวข้องซึ่งจะทำให้เกิดการขยายตัวของอุตสาหกรรมที่เกี่ยวข้อง ซึ่งจะควบคู่ไปกับการรักษาทรัพยากร ให้ความสำคัญสูงสุดถึง ทั้งนี้จำเป็นต้องสอดคล้องกับสภาพและความต้องการของชุมชน และมีการกระจายผลประโยชน์จากการพัฒนากองเกี่ยวข้องอย่างเป็นธรรม

ตัวอย่างข้อมูลประเภทอื่น ๆ Visualization

ที่มา : https://gdcatalog.go.th/dataset/gdpublish-dataset10_30/resource/f985a6a8-9cba-4616-bd6e-9b7637a5c866

สารสนเทศในรูปแบบแผนภาพ (Visualization) จังหวัดแพร่ "การพัฒนากองที่เกี่ยวข้องให้มีคุณภาพและยั่งยืน"

เลือกการแสดงผลข้อมูล (Select Visualization)

นักเกี่ยวข้อง

ผลิตภัณฑ์ OTOP

การพัฒนากองเกี่ยวข้อง

ชื่อชุดข้อมูล มีความถูกต้อง และสื่อความหมาย

- ควรเป็นกลุ่มคำที่สื่อความหมายได้ชัดเจน สอดคล้องกับรายการข้อมูล และข้อมูล
- ไม่ควรสื่อความหมายที่กว้างเกินไป หรือ สั้นเกินไป ควรมีความเฉพาะเจาะจงมีขอบเขต
- ไม่ควรมีศัพท์เทคนิค ศัพท์เฉพาะ หรือคำย่อ เพื่อสื่อสารให้คนเข้าใจ
- ไม่ควรมีชื่อหน่วยงาน/จังหวัด ในชื่อชุดข้อมูล
- ข้อมูลที่ไม่ใช่ข้อมูลสถิติ ไม่ควรมีคำที่แสดงถึงค่าสถิติ เช่น จำนวน... ร้อยละ....
- ไม่ควรมีคำเหล่านี้ หากจะใส่รายละเอียดเหล่านี้ให้ใส่ที่คำอธิบายชุดข้อมูล เช่น
 - ไม่ควรแสดงการจัดจำแนกข้อมูล เช่น จำแนกตาม...
 - ไม่ควรมีการแสดงผลข้อมูล เช่น ปี พ.ศ.

~~ผู้ประกอบการรับซื้อผลผลิตมะพร้าว สับปะรด
จำแนกเป็นรายอำเภอ~~

~~ผู้ที่เข้าร่วมโครงการพัฒนาฝีมือแรงงาน ปี 2563-2565~~

แผนการดำเนินงาน

ควรระบุว่าเป็นแผนด้านใด

~~แผนปฏิบัติการด้านข้อมูลสารสนเทศประจำปีการศึกษา~~

~~สถิติการฆ่าตัวตาย จำแนกตามเพศ/ตามรายจังหวัด~~

ประโยชน์ที่คาดว่าจะได้รับ

ควรระบุให้สื่อถึงข้อมูล

~~พระราชบัญญัติ.....พ.ศ. 2551~~

ชื่อผู้ติดต่อ อีเมลผู้ติดต่อ

ต้องระบุเป็นชื่อ และอีเมล ของ กอง สำนัก หรือฝ่าย ที่ได้รับการมอบหมายให้รับผิดชอบข้อมูล

คำสำคัญ

ต้องไม่สั้นเกินไป หรือยาวเกินไป และต้องสื่อถึงข้อมูล ไม่ควรใช้คำย่อที่ไม่เป็นที่รู้จัก

ไม่ควรเป็นคำที่สื่อความหมายกว้างเกินไป ไม่ได้เจาะจงถึงข้อมูล เช่น เอกสาร, หลักฐาน, ข้อมูล, ติดตาม, วิเคราะห์, การดำเนินงาน, รายงาน

ข้อสังเกตการปรับปรุง Metadata

หน่วยความถี่และค่าความถี่ของการปรับปรุงข้อมูล

ต้องมีความสอดคล้องกัน

	หน่วยความถี่	ค่าความถี่
รายปี	ปี	1
ทุก 2 ปี	ปี	2
รายเดือน	เดือน	1
เปลี่ยนแปลงเมื่อมีข้อมูล	จนกว่าจะมีการเปลี่ยนแปลง	ปล่อยว่าง
ไม่มีการเปลี่ยนแปลง	ไม่มีการเปลี่ยนแปลง	ปล่อยว่าง

หน่วยความถี่ ตามเวลาจริง หมายถึง ข้อมูลแบบเรียลไทม์ ที่มีการปรับปรุง ณ เวลานั้น เช่น การวัดอุณหภูมิ การวัดระดับน้ำ แต่ข้อมูลที่เป็นการบันทึกข้อมูล ณ เวลานั้น แต่อาจมีบางช่วงเวลา ที่รอคอยให้มาบันทึกข้อมูลภายหลัง กรณีนี้ ให้บันทึกว่า เป็น รายวัน รายชั่วโมง เป็นต้น

แหล่งที่มา

ควรระบุ เป็น กิจกรรม โครงการ หรือรายงาน ที่ข้อมูลนี้ปรากฏอยู่ เพื่อให้ทราบว่า ข้อมูลนี้มาจากโครงการหรือกิจกรรมใดของหน่วยงาน

รูปแบบการเก็บข้อมูล

ควรสอดคล้องกับทรัพยากรข้อมูลที่แสดง

ข้อมูลและทรัพยากร

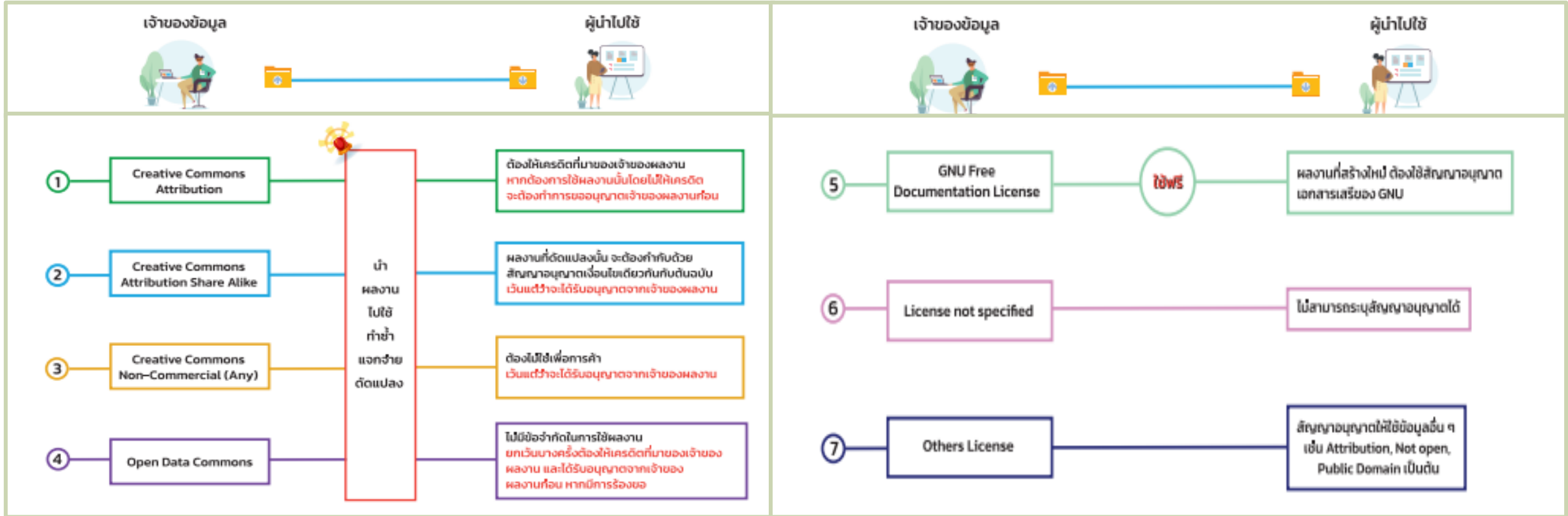
-  การวัดระดับการเติบโตทางเศรษฐกิจจากการวิเคราะห์ผลิตภัณฑ์... 0 downloads
-  The Measurement on Digital Contribution to GDP 2019 0 downloads
-  มูลค่าเศรษฐกิจดิจิทัลเกี่ยวกับผลิตภัณฑ์มวลรวมในประเทศ (GDP) ในปี 2560 - 2564 1 downloads
-  มูลค่าเศรษฐกิจดิจิทัลเกี่ยวกับผลิตภัณฑ์มวลรวมในประเทศ (GDP) ในปี 2560 - 2564 0 downloads

หมวดหมู่ข้อมูลตามธรรมชาติของข้อมูล

ควรตรวจสอบให้สอดคล้องกับการเผยแพร่บัญชีข้อมูล

หมวดหมู่ธรรมชาติของข้อมูล	ประเด็นการพิจารณา	การเผยแพร่บัญชีข้อมูล		
		แบบสาธารณะ (public)	ภายในองค์กร (private)	ในระบบ GD Catalog (share for GD Catalog)
ข้อมูลสาธารณะ	ชื่อชุดข้อมูลและคำอธิบายชุดข้อมูล	✓	✓	✓
	ข้อมูล	✓	✓	✓
ข้อมูลส่วนบุคคล	ชื่อชุดข้อมูลและคำอธิบายชุดข้อมูล	✓	✓	✓
	ข้อมูล	เข้าถึงตามเงื่อนไขข้อตกลง		
ข้อมูลความลับทางราชการ	ชื่อชุดข้อมูลและคำอธิบายชุดข้อมูล	ตามการพิจารณาของหน่วยงานตาม พรบ. กฎกระทรวง และระเบียบของหน่วยงาน		
	ข้อมูล	ตามการพิจารณาของหน่วยงานตาม พรบ. กฎกระทรวง และระเบียบของหน่วยงาน		
ข้อมูลความมั่นคง	ชื่อชุดข้อมูลและคำอธิบายชุดข้อมูล	ตามการพิจารณาของหน่วยงานตาม พรบ. กฎกระทรวง และระเบียบของหน่วยงาน		
	ข้อมูล	ตามการพิจารณาของหน่วยงานตาม พรบ. กฎกระทรวง และระเบียบของหน่วยงาน		

สัญญาอนุญาตให้ใช้ข้อมูล



เงื่อนไขในการเข้าถึง

ควรสอดคล้องกับหมวดหมู่ข้อมูลตามรรมาภิบาลข้อมูล

ข้อมูลสาธารณะ: เงื่อนไขในการเข้าถึง **ต้องระบุว่า ไม่มี** หมวดหมู่อรรมาภิบาลข้อมูลอื่น ให้ระบุเงื่อนไขตามที่หน่วยงาน กำหนด และควรสอดคล้องกับ สัญญาอนุญาต



- 1) ความต่างของโปรโตคอล https และ http
- 2) บรรทัดแรกของไฟล์ อาจจะไม่ใช้ลักษณะของหัวคอลัมน์ของตาราง
- 3) ปัญหาจากการตั้งชื่อข้อความ Header
(ภาษาไทย ต้องไม่เกิน 21 อักขร ภาษาอังกฤษ ต้องไม่เกิน 63 ตัวอักขร)



- 1) ปัญหาจากการมีหลายชีตในหนึ่งไฟล์ ให้แก้เป็น 1 ชิตต่อหนึ่งไฟล์ หรือให้ชีตที่แสดงข้อมูลอยู่ชีตสุดท้าย
- 2) ปัญหาหัวตารางมีเซลล์ที่ถูกผสาน (Merge Cell) ต้องแก้ไขไม่ต้องมีการ Merge Cell
- 3) บรรทัดแรกของไฟล์ อาจจะไม่ใช้ลักษณะของหัวคอลัมน์ของตาราง
- 4) ปัญหาจากการตั้งชื่อข้อความ Header
(ภาษาไทย ต้องไม่เกิน 21 อักขร ภาษาอังกฤษ ต้องไม่เกิน 63 ตัวอักขร)



- 1) อาจเกิดจากลักษณะการเข้าถึงของแหล่งเก็บไฟล์ ไม่ปลอดภัย หรือไม่ได้ใช้โปรโตคอล HTTPs
- 2) อาจเกิดจากลักษณะการตั้งค่าป้องกันการแสดงผลบนเว็บไซต์อื่น

เกณฑ์พิจารณาการลงทะเบียนบัญชีข้อมูล

ต้องผ่านการเห็นชอบจาก
นายทะเบียนบัญชีข้อมูล
(ผู้บริหารหรือผู้กำกับดูแลข้อมูล)



สามารถเข้าถึงได้ตามเงื่อนไขที่
กำหนด และอ้างอิงได้ถึงแหล่ง
ทรัพยากรข้อมูลหลัก



ข้อมูลสาธารณะ >> ต้องเข้าถึงได้โดยไม่มีเงื่อนไข
ข้อมูลส่วนบุคคล (ยินยอมเผยแพร่ใน GD Catalog) >>
เปิดเผยได้ เฉพาะชื่อชุดข้อมูล และคำอธิบายชุดข้อมูล

คำอธิบายชุดข้อมูลมีความถูกต้องและ
ครบถ้วนตามมาตรฐานที่กำหนดและ
สอดคล้องกับเกณฑ์คุณภาพ Metadata



เป็นชุดข้อมูลสำคัญของหน่วยงาน
และมีลักษณะเป็นข้อมูลเปิด
ต้องเป็นเจ้าของเท่านั้น

ข้อมูลระดับกรม/กระทรวง หน่วยงานใน
ระดับพื้นที่ ไม่สามารถนำมาลงทะเบียนได้

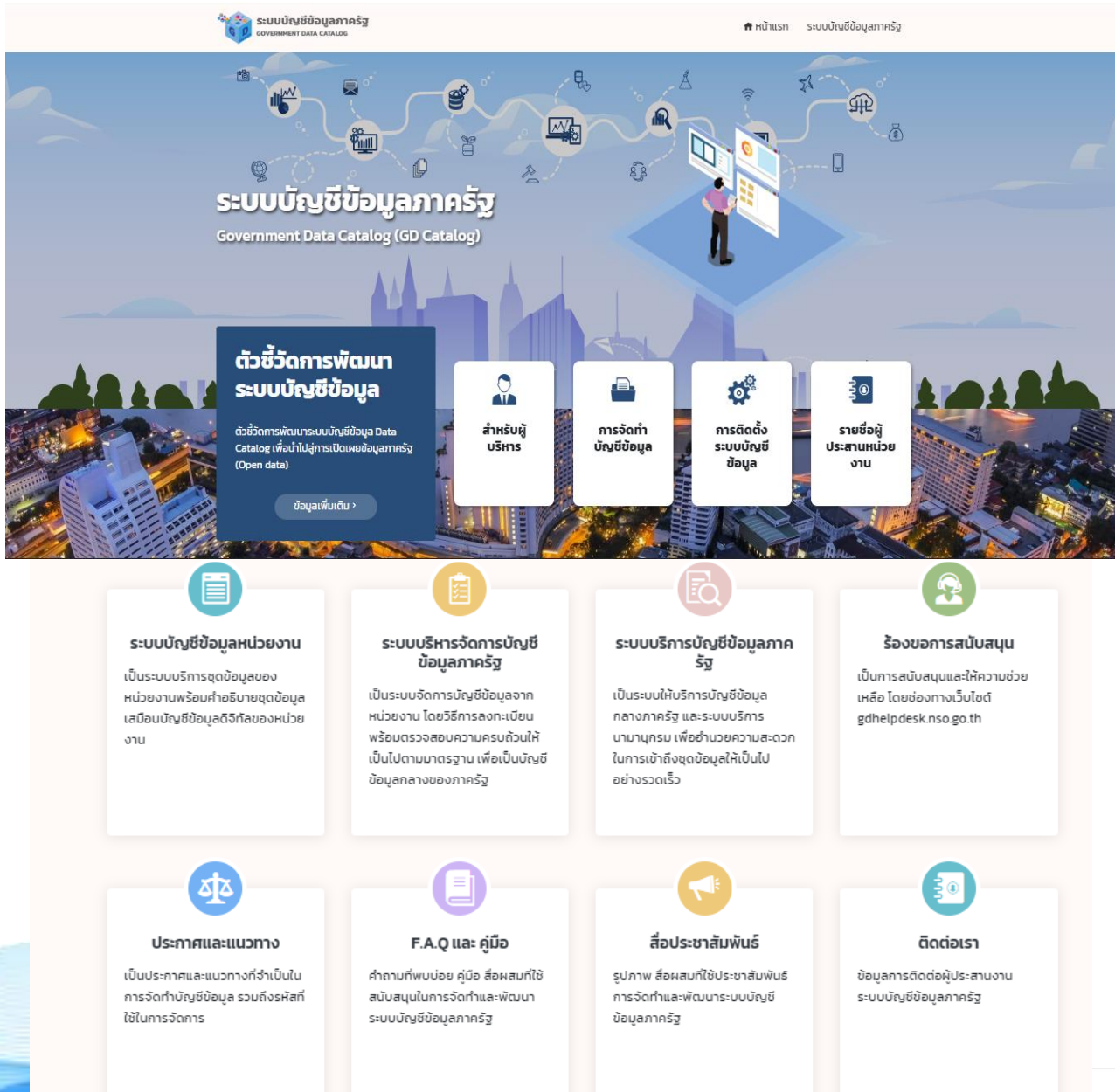


ต้องไม่ซ้ำซ้อนกับชุดข้อมูล
ที่มีการลงทะเบียนไว้แล้ว

การจัดการข้อมูลที่ดี คือ การจัดการที่ “ต้นทาง”
ตั้งแต่ระดับหน่วยงานที่เป็นเจ้าของข้อมูล (Data Owner) เพราะรู้จักและเข้าใจข้อมูลได้ดีที่สุด



ข้อมูลของท่าน เปรียบดังขุมทรัพย์ ลงทะเบียนบัญชีข้อมูลดิจิทัลภาครัฐ
เพื่อสร้างวัฒนธรรมการแบ่งปัน และใช้ประโยชน์ข้อมูลภาครัฐร่วมกัน



<https://gdhelppage.nso.go.th/>

รายละเอียดคำอธิบายชุดข้อมูล

https://gdhelppage.nso.go.th/p00_03_006.html

ประกาศและแนวทาง

https://gdhelppage.nso.go.th/p05_01.html

เกณฑ์การพิจารณาและตรวจสอบบัญชีข้อมูล

https://gdhelppage.nso.go.th/p06_02_10.html



ระบบบัญชีข้อมูลภาครัฐ

SMART PLUS SMART PLUS SMART PLUS SMART PLUS SMAI

ระบบบัญชีข้อมูลภาครัฐ

ART PLUS SMART PLUS SMART PLUS SMART PLUS SMART PLUS