



# การขับเคลื่อนสู่รัฐบาลอัจฉริยะและเปิดเผยข้อมูล

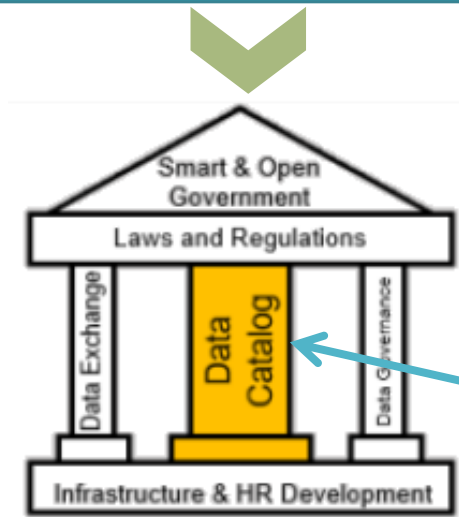
ยุทธศาสตร์ที่ 6 ด้านการปรับสมดุลและพัฒนาระบบการบริหารจัดการภาครัฐ (แผนระดับที่ 1)

- ภาครัฐที่ยึดประชาชนเป็นศูนย์กลาง ตอบสนองความต้องการ และให้บริการอย่างสะดวกรวดเร็ว โปร่งใส
- ภาครัฐมีความเชื่อมโยงในการให้บริการสาธารณะต่าง ๆ ผ่านการนำเทคโนโลยีดิจิทัลมาประยุกต์ใช้ มีการบริหารจัดการข้อมูลที่มีความเชื่อมโยงระหว่างหน่วยงานและแหล่งข้อมูลต่าง ๆ นาไปสู่การวิเคราะห์การจัดการข้อมูลขนาดใหญ่

แผนแม่บทภายใต้ยุทธศาสตร์ชาติ

ประเด็นที่ 20 การบริการประชาชน และประสิทธิภาพภาครัฐ (แผนระดับที่ 2)

ภาครัฐทันสมัย เปิดกว้าง เป็น  
องค์กรขีดสมรรถนะสูง



แผนการปฏิรูปประเทศ 11 ด้าน

ด้านการบริหารราชการแผ่นดิน (แผนระดับที่ 2)

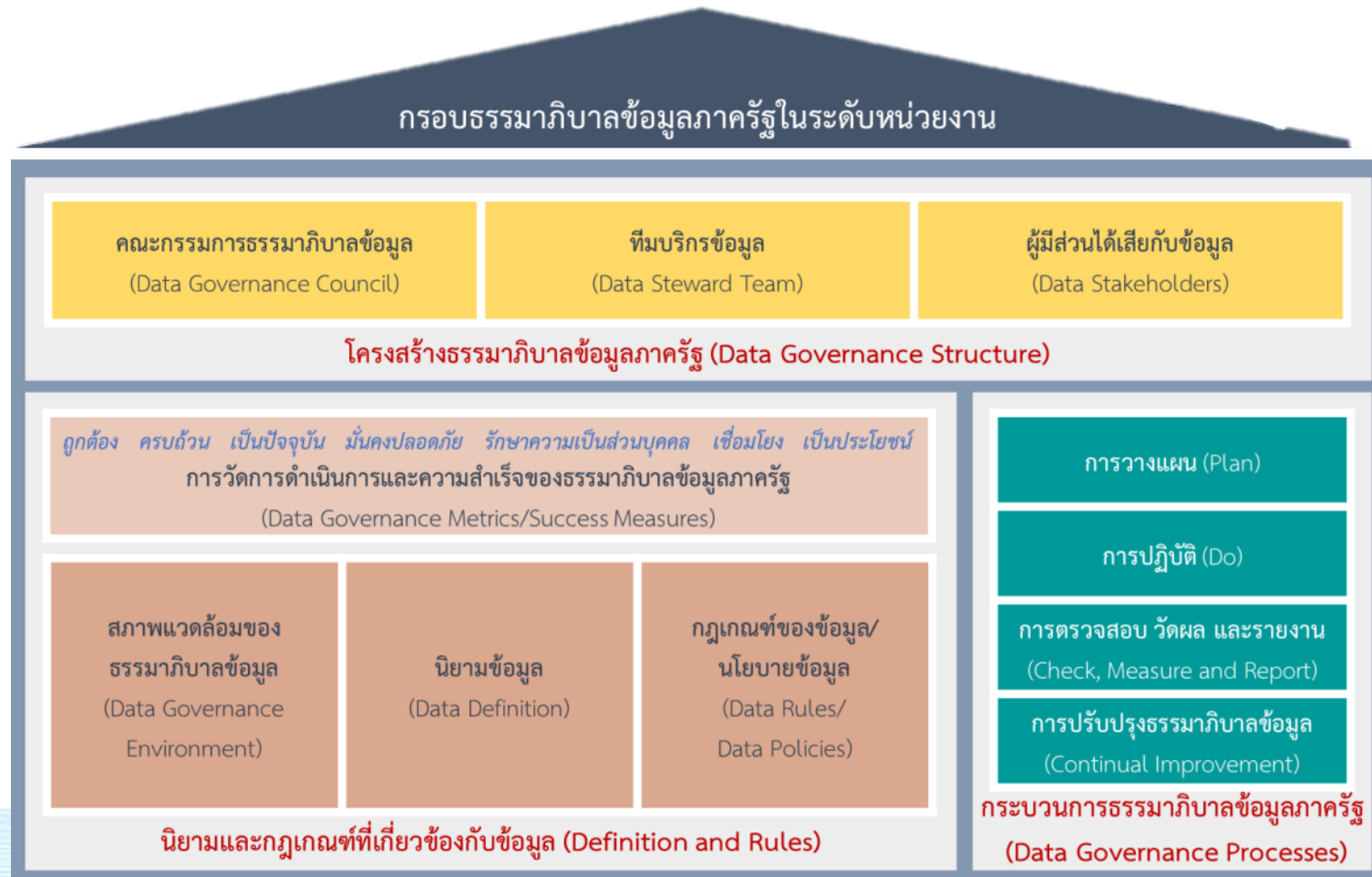
ระบบข้อมูลภาครัฐมีมาตรฐาน กั้นสมัย  
และเชื่อมโยง กัน ก้าวสู่รัฐบาลดิจิทัล









- ปรับเปลี่ยนการทำงานของภาครัฐด้วยเทคโนโลยีดิจิทัลให้มีประสิทธิภาพและธรรมาภิบาล โดยเน้นการบูรณาการการลงทุนในทรัพยากร การเชื่อมโยงข้อมูล และการทำงานของหน่วยงานรัฐเข้าด้วยกัน
- สนับสนุนให้มีการเปิดเผยข้อมูลที่เป็นประโยชน์ตามมาตรฐาน open data และส่งเสริมให้เกิดการมีส่วนร่วมของประชาชน

# ธรรมาภิบาลข้อมูลภาครัฐ (Data Governance for Government)

## ผลลัพธ์



-  คุณภาพข้อมูล
-  ทะเบียนบัญชีรายชื่อข้อมูลภาครัฐ  
นำไปสู่การเชื่อมโยงและแลกเปลี่ยนข้อมูล
-  การรักษาความปลอดภัย  
และคุ้มครองข้อมูลส่วนบุคคล
-  การเปิดเผยข้อมูลเปิดภาครัฐ  
นำไปสู่การใช้ประโยชน์ข้อมูลในมิติต่าง ๆ
-  มาตรฐานการแลกเปลี่ยนข้อมูล คู่มือ  
แนวปฏิบัติ
-  นโยบายในการขอใช้ข้อมูล



# มาตรฐานการจัดทำบัญชีข้อมูลภาครัฐ

[https://gdhelppage.nso.go.th/p05\\_01.html](https://gdhelppage.nso.go.th/p05_01.html)



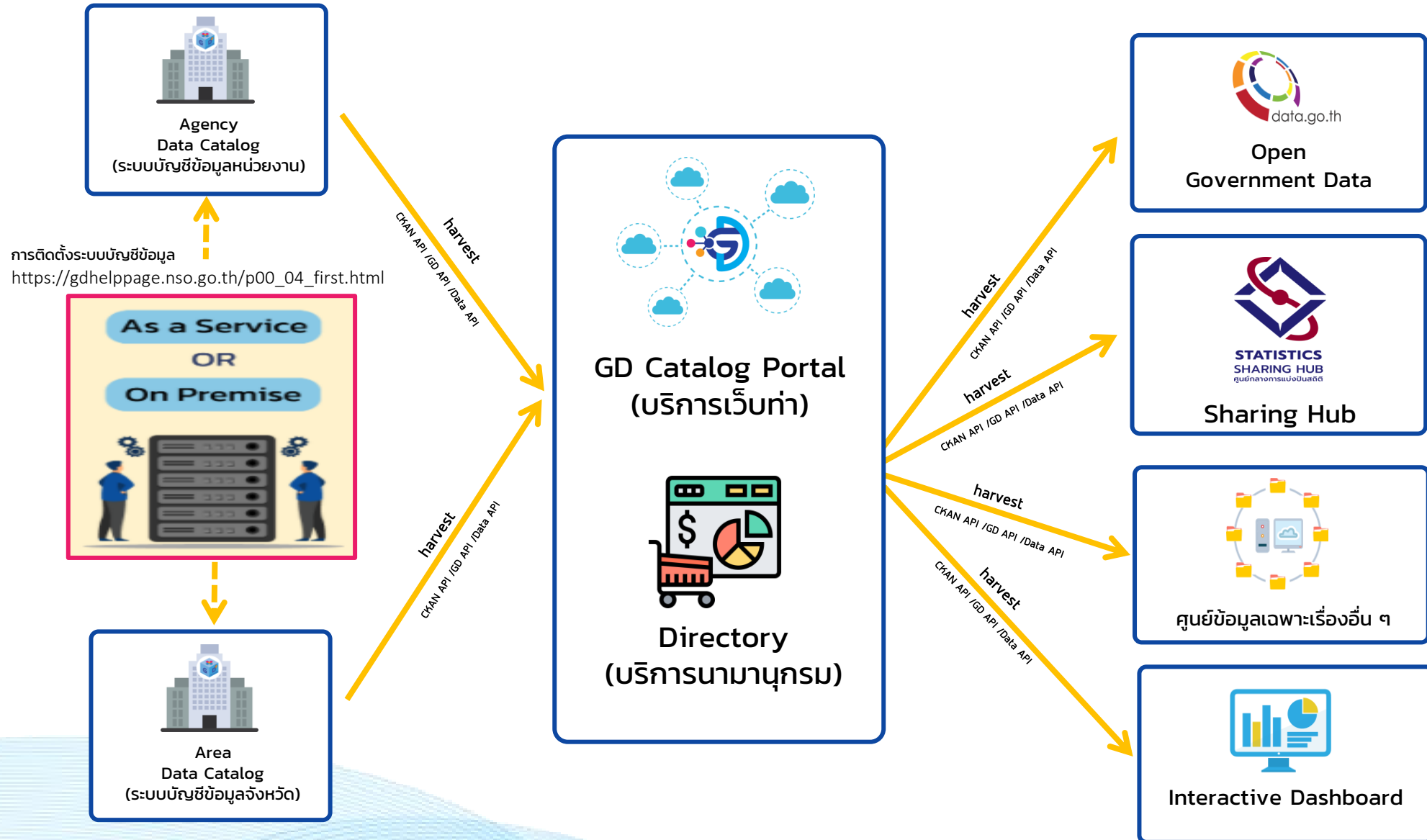
**ราชกิจจานุเบกษา เผยแพร่ประกาศ**  
**คณะกรรมการพัฒนารัฐบาลดิจิทัล**  
มาตรฐานรัฐบาลดิจิทัลว่าด้วย  
แนวทางการจัดทำบัญชีข้อมูลภาครัฐ  
และแนวทางการลงทะเบียนบัญชีข้อมูลภาครัฐ

โดยมีเอกสารแนบท้ายประกาศฯ มาตรฐานรัฐบาลดิจิทัล 2 ฉบับ ประกอบด้วย  
มรต. 3-1 : 2565 มาตรฐานรัฐบาลดิจิทัลว่าด้วย  
แนวทางการจัดทำบัญชีข้อมูลภาครัฐ  
มรต. 3-2 : 2565 มาตรฐานรัฐบาลดิจิทัลว่าด้วย  
แนวทางการลงทะเบียนบัญชีข้อมูล



**DGA**  
DIGITAL GOVERNMENT  
DEVELOPMENT AGENCY

# การส่งผ่านบัญชีข้อมูลแบบอัตโนมัติ



# การเชื่อมโยงของชุดข้อมูลบนแพลตฟอร์มระบบบัญชีข้อมูลภาครัฐ

ตัวอย่างการสืบค้นชุดข้อมูล

การเมืองการปกครอง ผู้สูงอายุ



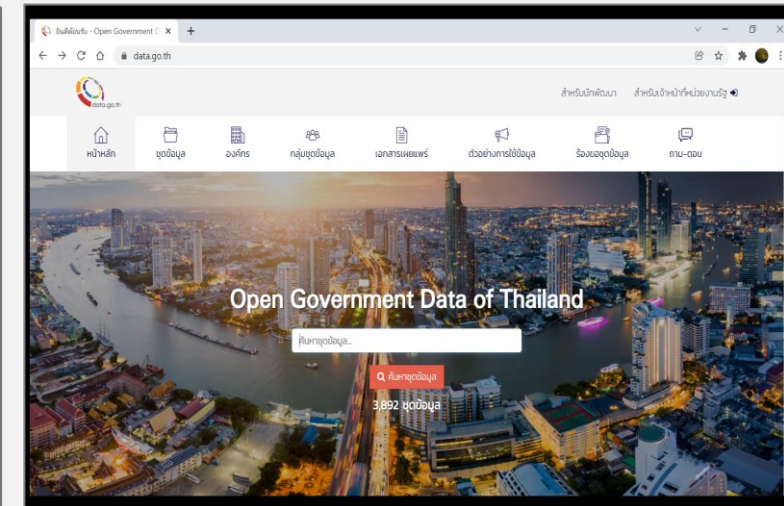
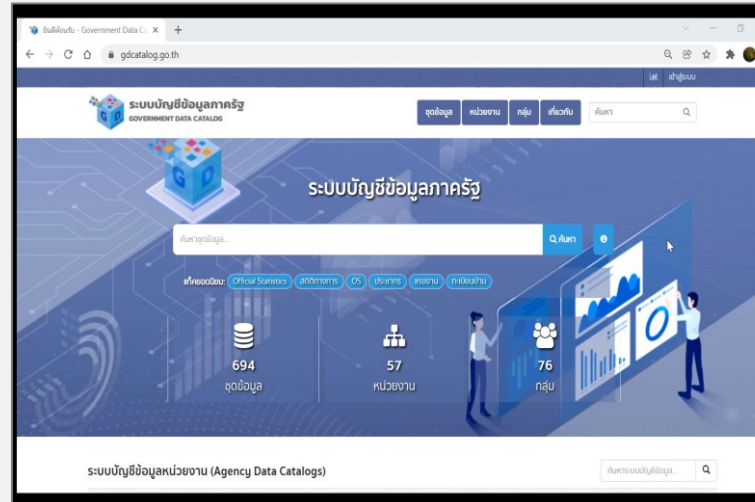
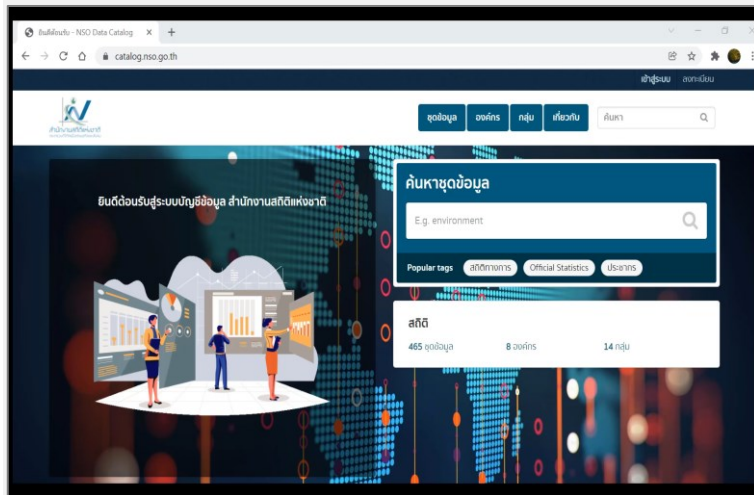
Agency Data Catalog



ระบบบัญชีข้อมูลภาครัฐ



ศูนย์กลางข้อมูลเปิดภาครัฐ



(ตย.) ระบบบัญชีข้อมูลสำนักงานสถิติแห่งชาติ  
<https://catalog.nso.go.th/>

ลงทะเบียน

<https://gdcatalog.go.th/>

บริการบัญชีข้อมูล

<https://data.go.th/>

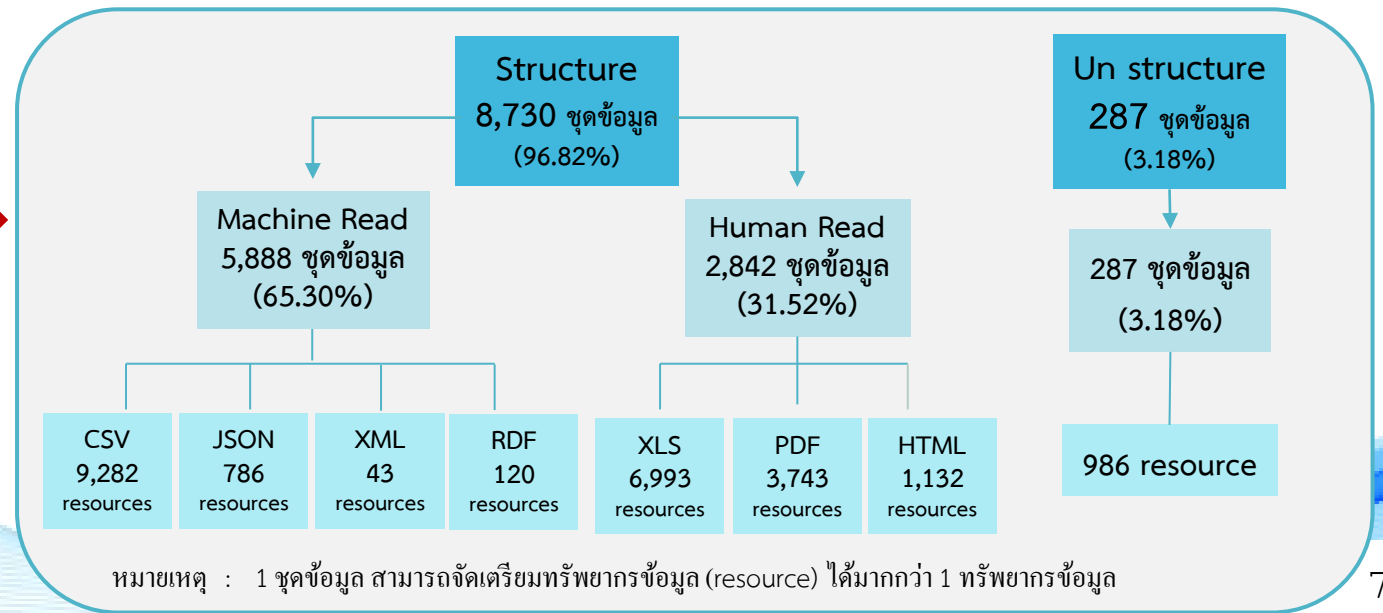
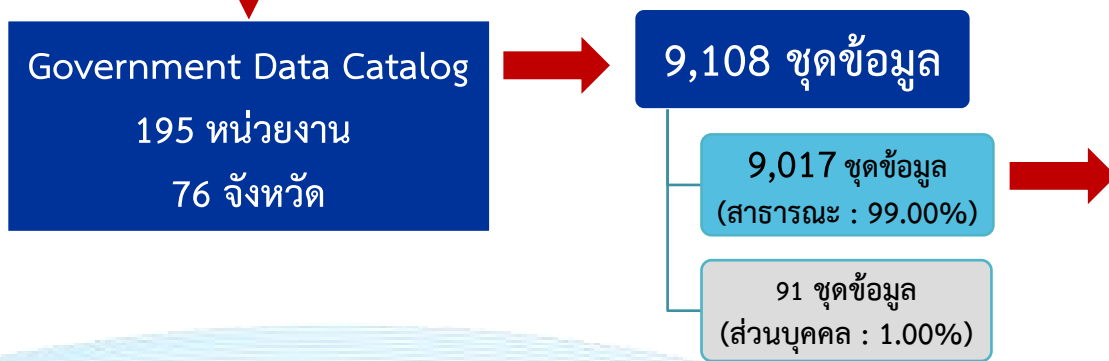
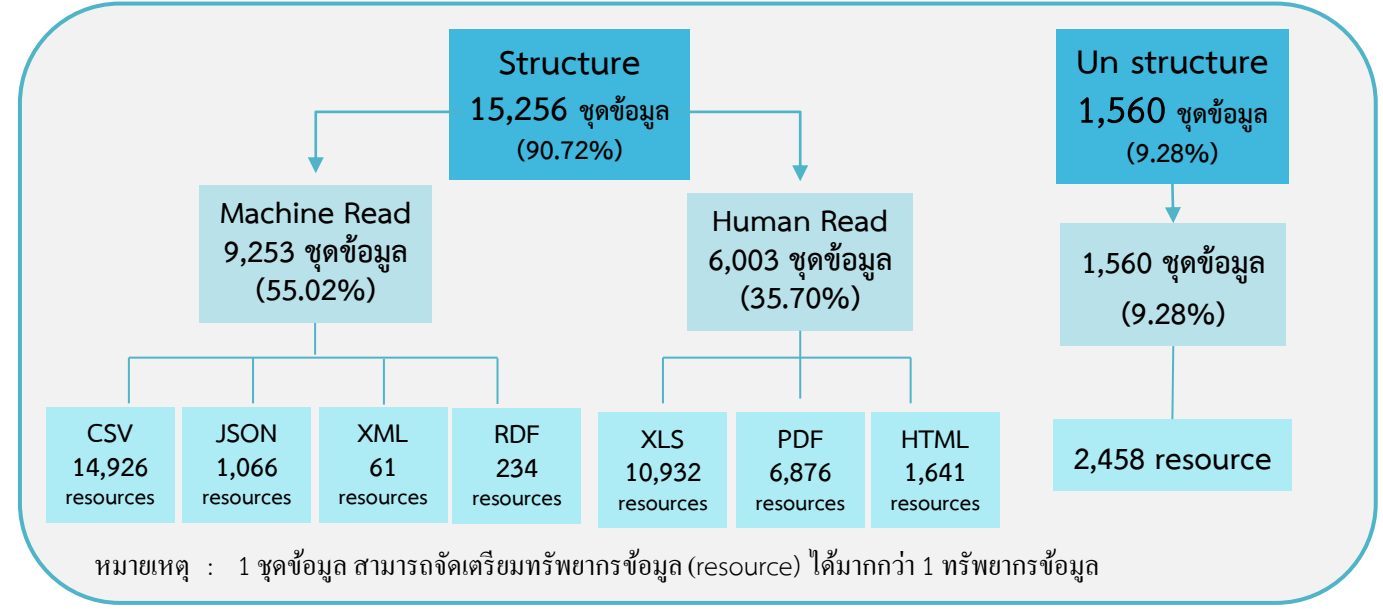
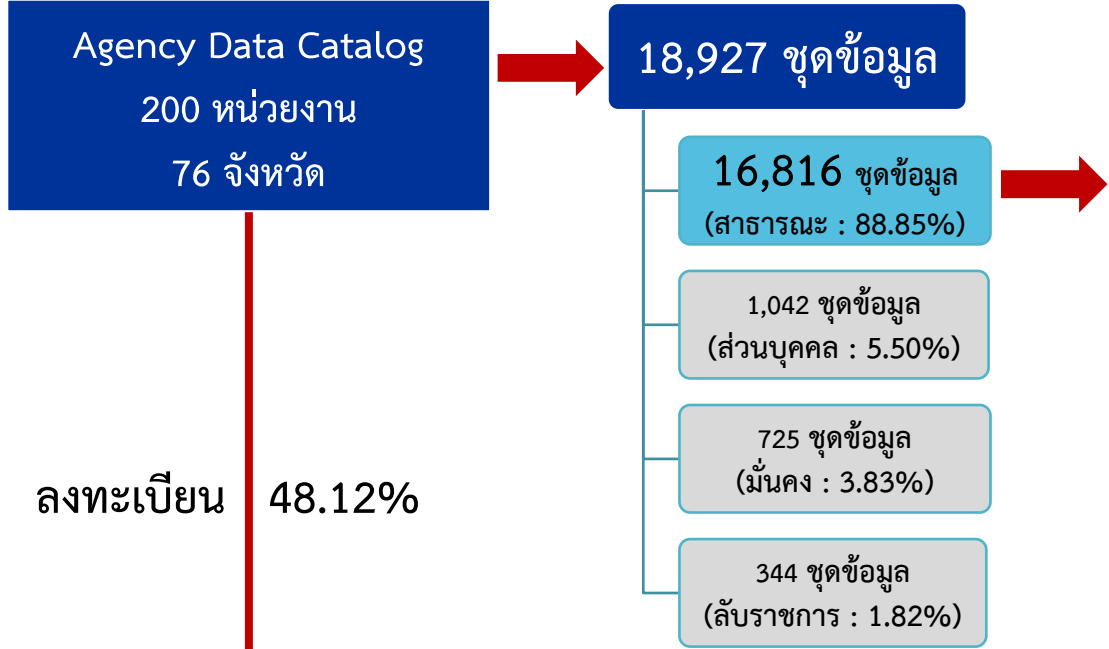
CKAN API /GD API /Data API

Harvest

CKAN API /GD API /Data API

Harvest

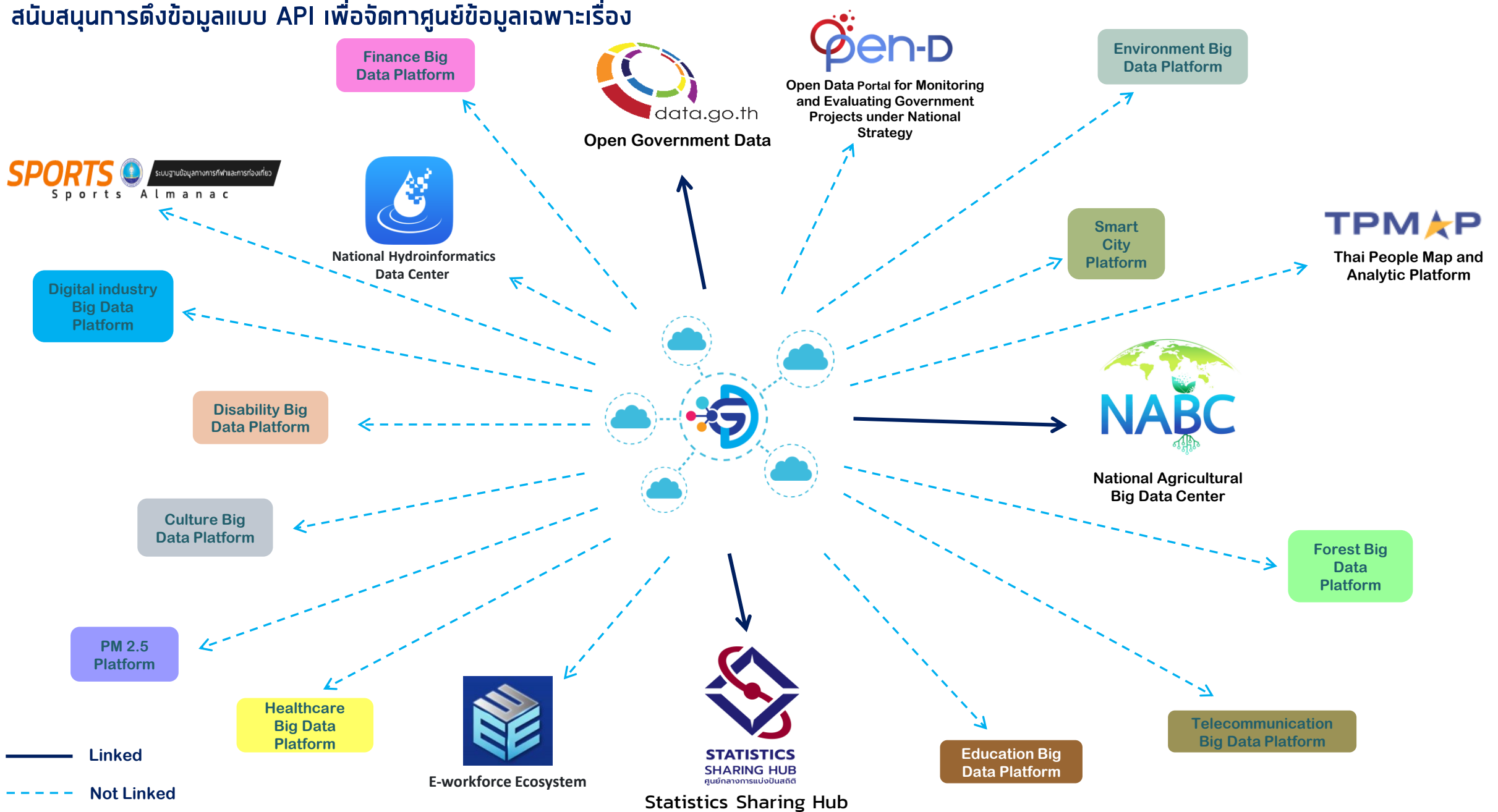
อ้างอิงข้อมูลเดือน กุมภาพันธ์ 2567





# Government Data Catalog For All : Utilization

สนับสนุนการดึงข้อมูลแบบ API เพื่อจัดหาศูนย์ข้อมูลเฉพาะเรื่อง

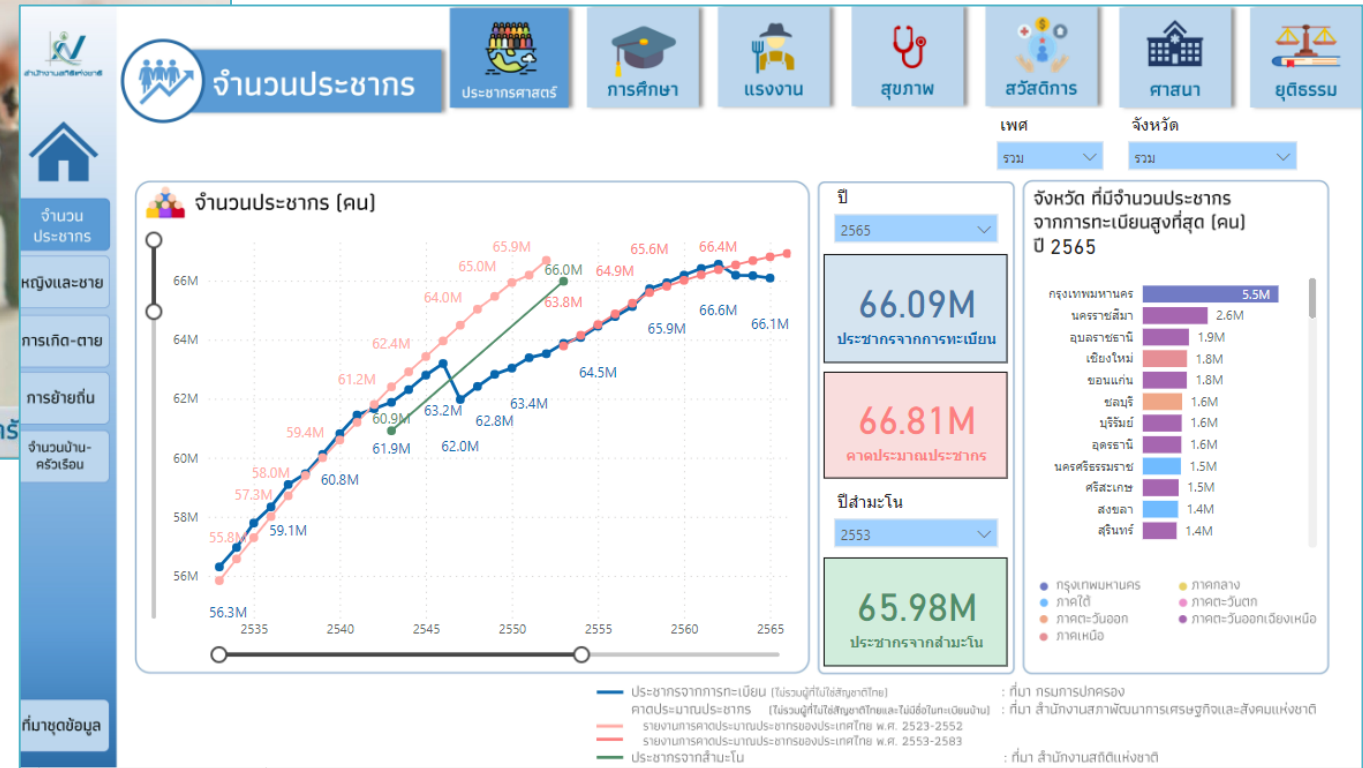




สร้างสารสนเทศด้วยวิธีการดึง API อัตโนมัติ เพื่อตอบโจทย์ตามภารกิจหน่วยงาน

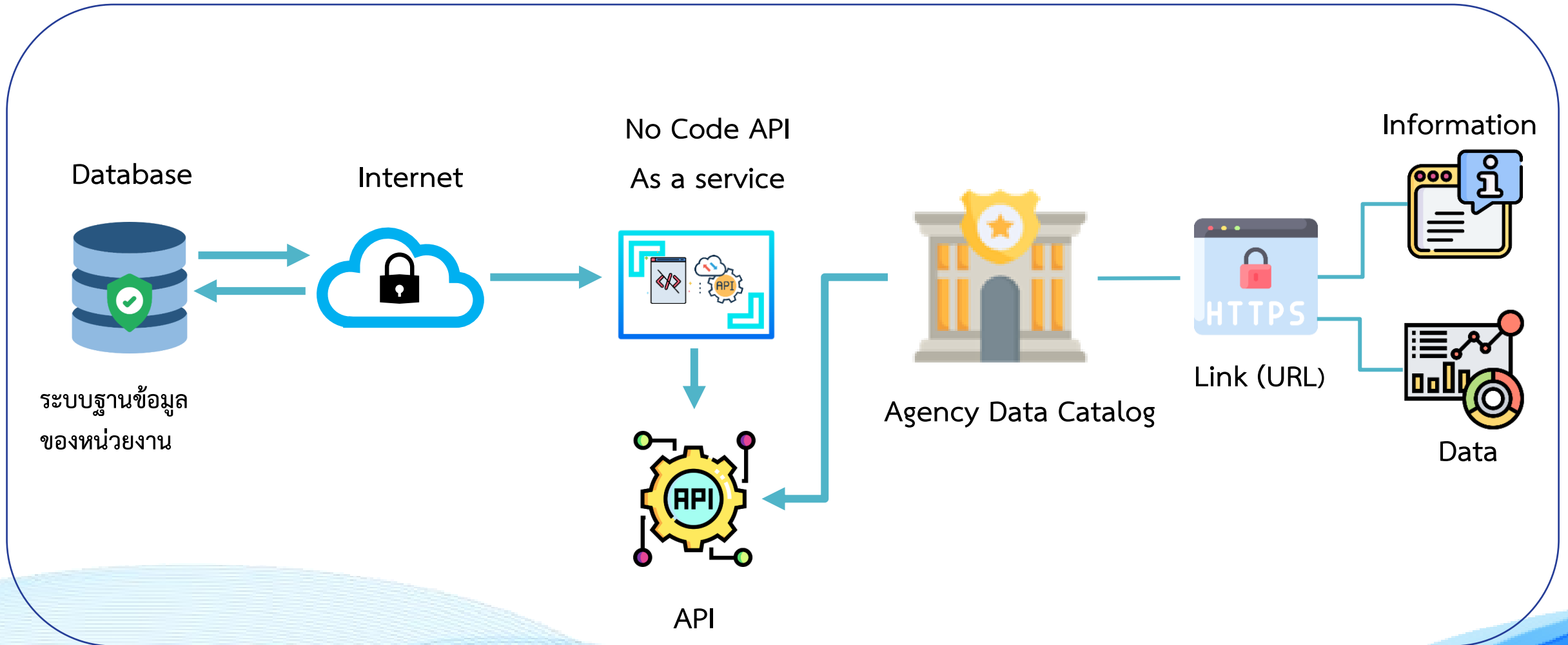


## สร้างสารสนเทศด้วยวิธีการดึง API อัตโนมัติ เพื่อตอบโจทย์ตามภารกิจหน่วยงาน



# การสนับสนุนเครื่องมือ No Code API As a Service สำหรับการจัดทำข้อมูลโครงสร้างให้เป็น Machine Read

\*\* อยู่ระหว่างการพัฒนา \*\*





ระบบบัญชีข้อมูลภาครัฐ

SMART PLUS SMART PLUS SMART PLUS SMART PLUS SMAI

ระบบบัญชีข้อมูลภาครัฐ

ART PLUS SMART PLUS SMART PLUS SMART PLUS SMART PLUS