



# ตัวชี้วัดการพัฒนาองค์กรสู่ดิจิทัล

ตัวชี้วัดการพัฒนาระบบบัญชีข้อมูล (DATA CATALOG)

เพื่อนำไปสู่การเปิดเผยข้อมูลภาครัฐ (OPEN DATA)

การประเมิน เป้าหมายขั้นสูง (100) ประจำปี 2565

รูปแบบการเปิดเผยข้อมูลแบ่งออกตามประเภทข้อมูล คือ ข้อมูลที่ถูกจัดโครงสร้าง (STRUCTURED DATA) และ ข้อมูลที่ไม่มีการจัดโครงสร้าง (UNSTRUCTURED DATA)



สำนักงานพัฒนารัฐบาลดิจิทัล (องค์การมหาชน)

ฝ่ายเดตาโซลูชันส์ภาครัฐ

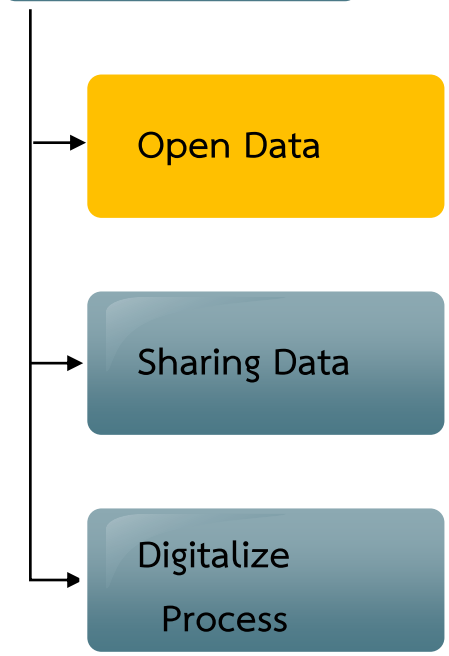
## องค์ประกอบการประเมิน

### 1 การประเมินประสิทธิผลการดำเนินงาน (Performance Base) (ร้อยละ 70)

- 1.1 ผลการดำเนินงานตามยุทธศาสตร์ชาติ แผนแม่บทฯ มติ ครม. นโยบายรัฐบาล โดยเฉพาะนโยบายเร่งด่วน เช่น การฟื้นฟูเศรษฐกิจ (Agenda KPI)
- 1.2 ผลการดำเนินงานตามแผนการปฏิรูปประเทศในประเด็นที่เกี่ยวข้องกับส่วนราชการ
- 1.3 ผลการดำเนินงานตามนโยบายสำคัญที่เป็น**การบูรณาการการดำเนินงานร่วมกันหลายหน่วยงาน** เช่น ประเด็นการจัดความยากจน อุบัติเหตุทางถนน ปัญหาชายแดนภาคใต้ เป็นต้น (Joint KPIs)
- 1.4 ผลการดำเนินงานตาม**ภารกิจพื้นฐาน งานประจำ งานตามหน้าที่**ความรับผิดชอบหลัก งานตามกฎหมาย กฎ หรือภารกิจในพื้นที่/ท้องถิ่น ภูมิภาค จังหวัด กลุ่มจังหวัด (Function KPI / Area KPI)
- 1.5 **ดัชนีชี้วัดสากล**ที่วัดผลตามภารกิจของหน่วยงาน (International KPIs)

### 2 การประเมินศักยภาพในการดำเนินงาน (Potential Base) (ร้อยละ 30)

- 2.1 **การพัฒนาองค์การสู่ดิจิทัล (ร้อยละ 15)** เลือกจากประเด็นต่าง ๆ ดังนี้
  - 2.1.1 การสร้างนวัตกรรมในการปรับปรุงกระบวนการงานหรือการให้บริการ (e-Service)
  - 2.1.2 การพัฒนาระบบข้อมูลให้เป็นดิจิทัล (Digitize Data) ทั้งข้อมูลที่ใช้ภายในหน่วยงาน และข้อมูลที่จะเผยแพร่สู่หน่วยงานภายนอก/สาธารณะ เพื่อนำไปสู่การเปิดเผยข้อมูลภาครัฐ (Open Data)
  - 2.1.3 การเชื่อมโยงและแบ่งปันข้อมูล (Sharing Data)
  - 2.1.4 การพัฒนากระบวนการปฏิบัติงานโดยการนำเทคโนโลยีดิจิทัลมาเป็นกลไกหลักในการดำเนินงาน (Digitalize Process)
- 2.2 การประเมินสถานะของหน่วยงานในการเป็นระบบราชการ 4.0 (PMQA 4.0) (ร้อยละ 15)



เป้าหมาย : หน่วยงานเลือกดำเนินการในประเด็นที่สอดคล้องกับ Focus Area เพื่อให้ได้ชุดข้อมูลที่สามารถนำไปใช้ประโยชน์ต่อได้ ใช้เกณฑ์มาตรฐานตามที่ สำนักงาน ก.พ.ร. กำหนด

เป้าหมาย : ให้เกิดการแลกเปลี่ยนข้อมูลกับหน่วยงานภายนอก ใช้เกณฑ์ Customize ตามลักษณะของแต่ละหน่วยงาน

เป้าหมาย : ให้เกิดการพัฒนาระบบงาน หรือ เพิ่มประสิทธิภาพของหน่วยงานใช้เกณฑ์ Customize ตามลักษณะของแต่ละหน่วยงาน

- การประเมินการยกระดับงานบริการผ่านระบบอิเล็กทรอนิกส์ (e-Service)
- กรณีกรมสนับสนุนงานบริการ 12 Agenda e-Service ตาม มติ ค.ร.ม. วันที่ 3 ส.ค. 2564 ควรเลือกงานบริการที่สนับสนุน Agenda ดังกล่าว
  - กรมนอกเหนือจาก มติ ค.ร.ม. วันที่ 3 ส.ค. 2564 ให้เลือกงานบริการสำคัญตามภารกิจ

## เป้าหมาย

เป็นการขับเคลื่อนเพื่อผลักดัน ให้เกิด Digital Government ในการเชื่อมโยงข้อมูลของหน่วยงานภาครัฐ เพื่อนำไปสู่การเปิดเผยข้อมูลและใช้ประโยชน์จากข้อมูลร่วมกัน

## สิ่งที่พบจาก ปี 2564

ชุดข้อมูล (Data Set) ที่ได้จากแต่ละภารกิจหลักของหน่วยงาน ยังกระจัดกระจาย และยังไม่มีการประเมินการนำไปใช้ในประโยชน์ในการวิเคราะห์เพื่อการบริหารงานจากชุดข้อมูลที่มี

## การประเมิน ปี 2565

ปรับการประเมินให้สามารถใช้ประโยชน์จากข้อมูลในการตอบโจทย์การพัฒนาประเทศได้ ดังนี้

1. ชุดข้อมูลที่ส่วนราชการ เลือกเป็นประเด็น ภายใต้ focus area ที่ต้องเกี่ยวข้องกับงานบริการ e-service หรืองานที่เป็นภารกิจหลักของหน่วยงาน และสามารถเชื่อมโยงกับหน่วยงานอื่นได้
2. ติดตั้งระบบบัญชีข้อมูลหน่วยงาน พร้อมนำขึ้นชุดข้อมูลและ metadata บนระบบบัญชีข้อมูลหน่วยงาน
3. มีการเปิดเผยชุดข้อมูลที่เปิดสาธารณะได้ทั้งหมด
4. วัดเชิงคุณภาพโดยการนำชุดข้อมูลไปใช้ประโยชน์ได้จริง

# การพัฒนาระบบบัญชีข้อมูล (Data Catalog) เพื่อนำไปสู่การเปิดเผยข้อมูลภาครัฐ (Open Data)

**หลักการ :** พัฒนาและปรับปรุงบัญชีข้อมูลของหน่วยงานให้มีคุณภาพและนำไปสู่การเปิดเผยข้อมูล เพื่อการใช้ประโยชน์ของหน่วยงานภาครัฐ

## คำนิยาม

- **บัญชีข้อมูล** หมายถึง เอกสารแสดงบรรดารายการของชุดข้อมูล ที่จำแนกแยกแยะโดยการจัดกลุ่มหรือจัดประเภทข้อมูลที่อยู่ในความครอบครองหรือควบคุมของหน่วยงานของรัฐ
- **คำอธิบายข้อมูลที่สอดคล้องตามมาตรฐานที่ สพร. กำหนด** หมายถึง คำอธิบายข้อมูลส่วนหลัก (Mandatory Metadata) สำหรับชุดข้อมูลภาครัฐ เป็นส่วนที่บังคับต้องทำการอธิบายข้อมูล ประกอบด้วยคำอธิบายข้อมูลจำนวน 14 รายการสำหรับ 1 ชุดข้อมูล ที่หน่วยงานของรัฐต้องจัดทำและระบุรายละเอียด
- **ระบบบัญชีข้อมูล** คือ ระบบงานที่ทำหน้าที่บริหารจัดการบัญชีข้อมูลของหน่วยงาน เช่น CKAN หรือ อื่น ๆ
- **ข้อมูลสาธารณะ** หมายถึง ข้อมูลที่สามารถเปิดเผยได้สามารถนำไปใช้ได้อย่างอิสระไม่ว่าจะเป็นข้อมูลข่าวสาร/ข้อมูลส่วนบุคคล/ข้อมูลอิเล็กทรอนิกส์ เป็นต้น
- **คุณลักษณะแบบเปิด** หมายถึง คุณลักษณะของไฟล์ที่ไม่ถูกจำกัดด้วยเงื่อนไขต่าง ๆ จากเจ้าของผลิตภัณฑ์ สามารถเข้าถึงได้อย่างเสรีโดยไม่เสียค่าใช้จ่าย ใช้งานหรือประมวลผลได้หลากหลายซอฟต์แวร์  
ที่มา: ประกาศคณะกรรมการพัฒนารัฐบาลดิจิทัล เรื่อง มาตรฐานและหลักเกณฑ์การเปิดเผยข้อมูลเปิดภาครัฐในรูปแบบข้อมูลดิจิทัลต่อสาธารณะ

## แนวทางการประเมิน

- 1) ส่วนราชการต้องเลือกประเด็นการดำเนินงานภายใต้ Focus Areas ที่กำหนด (จำนวน 10 ด้าน) อย่างน้อย 1 ประเด็น ที่สอดคล้องกับการให้บริการ e-Service ของหน่วยงาน หรือภารกิจด้านนโยบาย ที่มีชุดข้อมูลที่สามารถนำไปใช้ประโยชน์ต่อได้ เพื่อใช้ในการจัดทำบัญชีชุดข้อมูล (Data Catalog)
- 2) ส่วนราชการต้องจัดทำชุดข้อมูลที่สัมพันธ์กับกระบวนการทำงานตามประเด็นการดำเนินงานภายใต้ Focus Areas โดยต้องเป็นกระบวนการทำงานภายใต้ภารกิจหลักที่มีผลกระทบต่อการใช้บริการประชาชนในระดับสูง
- 3) ให้มีคำอธิบายข้อมูลส่วนหลัก (Mandatory Metadata) 14 รายการตามมาตรฐานที่ สพร. กำหนด
- 4) ชุดข้อมูลที่ขึ้นในระบบบัญชีข้อมูลของหน่วยงาน (Agency Data Catalog) จะเป็นชุดข้อมูลที่ สสช. ใช้ติดตามในการลงทะเบียนระบบบริการบัญชีข้อมูลภาครัฐ (Government Data Catalog) ต่อไป
- 5) กำหนดให้ส่วนราชการมีระบบบัญชีข้อมูล พร้อมมีข้อมูลสาธารณะ (Open data) ในระบบบัญชีข้อมูลเพื่อเผยแพร่ให้เป็นไปตามมาตรฐานรัฐบาลดิจิทัลด้วยแนวทางเปิดเผยข้อมูลเปิดภาครัฐในรูปแบบดิจิทัลต่อสาธารณะ ร้อยละ 100 ของบัญชีข้อมูล ตามแนวทางที่ สพร. กำหนด
- 6) ชุดข้อมูลเปิด (Open data) ต้องเป็นข้อมูลที่ประชาชนหรือผู้รับบริการต้องการและสามารถนำไปใช้ประโยชน์ต่อได้ หรือส่วนราชการสามารถนำชุดข้อมูลมาใช้ในการวิเคราะห์ประกอบการวางแผน พัฒนางานได้
- 7) การนำข้อมูลเปิดไปใช้ประโยชน์อย่างเป็นรูปธรรม ประเมินจากหลักฐานที่แสดงให้เห็นถึงการนำชุดข้อมูลมาวิเคราะห์ประกอบการปฏิบัติงาน เช่น รายงานวิเคราะห์จากชุดข้อมูล / การมี dashboard จากชุดข้อมูล เป็นต้น

## 10 Focus Areas

- 1) ด้านเศรษฐกิจ อุตสาหกรรม SME
- 2) ด้านการเกษตร
- 3) ด้านท่องเที่ยว
- 4) ด้านการมีรายได้และการมีงานทำ
- 5) ด้านความเหลื่อมล้ำทางสิทธิสวัสดิการประชาชน
- 6) ด้านสุขภาพและการสาธารณสุข
- 7) ด้านการศึกษา
- 8) ด้านสิ่งแวดล้อม
- 9) ด้านการบริหารจัดการภาครัฐ
- 10) ด้านความมั่นคง

## ประโยชน์ที่ประชาชนจะได้รับ

ข้อมูลเปิด (หมวดหมู่สาธารณะ) ที่สามารถเข้าถึงได้ และพร้อมใช้งาน สามารถนำไปใช้ประโยชน์ต่อยอดการวิเคราะห์ หรือสร้างนวัตกรรมข้อมูลได้ และสามารถตอบโจทย์ประเด็นการดำเนินงานที่มีความสำคัญเร่งด่วนของประเทศได้

## เงื่อนไข

1. หน่วยงานที่มี e-Service ให้เลือก Dataset ที่เกี่ยวข้องกับงานบริการที่หน่วยงานรับผิดชอบ
2. หน่วยงานด้านนโยบาย เลือก Dataset ที่สนับสนุนยุทธศาสตร์ชาติ แผนแม่บทฯ แผนการปฏิรูปประเทศ Agenda สำคัญ และสามารถเชื่อมโยงข้อมูลกับหน่วยงานอื่นได้
3. ในแต่ละชุดข้อมูล (Data Set) ต้องมีการจัดทำคำอธิบายข้อมูล (Metadata) ครบถ้วนจำนวน 14 รายการ หากส่วนราชการมีการจัดทำรายละเอียดไม่ครบ 14 รายการ ในแต่ละชุดข้อมูล จะไม่นับผลการดำเนินงาน
4. หน่วยงานเดิมที่มีการดำเนินการตัวชี้วัดในปี 2564 ให้คัดเลือกชุดข้อมูลใหม่มาดำเนินการในปี 2565 โดยสามารถนำชุดข้อมูลของปี 2564 มาต่อยอดทำให้ครบ ได้ใน Focus Area ที่คัดเลือก

เป้าหมายขั้นต้น (50)	เป้าหมายมาตรฐาน (75)	เป้าหมายขั้นสูง (100)
<ul style="list-style-type: none"> <li>• มีรายชื่อบัญชีชุดข้อมูล (Data Set) ที่สัมพันธ์กับกระบวนการทำงานตามประเด็นการดำเนินงานภายใต้ Focus Area</li> </ul>	<ul style="list-style-type: none"> <li>• มีคำอธิบายข้อมูล (Metadata) ที่สอดคล้องตามมาตรฐานที่ สพร. กำหนด (14 รายการ) ของทุกชุดข้อมูล (15 คะแนน)</li> <li>• มีระบบบัญชีข้อมูลของหน่วยงาน (Agency Data Catalog) พร้อมแจ้ง URL ระบบบัญชีข้อมูลของหน่วยงาน (10 คะแนน)</li> </ul>	<ul style="list-style-type: none"> <li>• นำขึ้นชุดข้อมูล metadata และระบุแหล่งข้อมูล สำหรับชุดข้อมูลที่ถูกจัดในหมวดหมู่สาธารณะ ร้อยละ 100 ของชุดข้อมูลเปิดทั้งหมดบนระบบบัญชีข้อมูลของหน่วยงาน เพื่อให้สามารถเข้าถึงข้อมูลได้ ตามมาตรฐานคุณลักษณะแบบเปิดที่ สพร. กำหนด (20 คะแนน)</li> <li>• นำข้อมูลเปิดไปใช้ประโยชน์ได้อย่างเป็นรูปธรรม ตอบโจทย์ตามประเด็นภายใต้ของ Focus area อย่างน้อย 1 ชุดข้อมูล (5 คะแนน)</li> </ul>

## รายละเอียดเกณฑ์การประเมินมาตรฐานคุณลักษณะแบบเปิดที่ สพร. กำหนด

เป้าหมายขั้นสูง (20 คะแนน)		
คะแนนขั้นต้น	คะแนนขั้นกลาง	คะแนนขั้นสูง
6 คะแนน	6 คะแนน	8 คะแนน

ประเภท	ตัวชี้วัด	ขั้นต้น	ขั้นกลาง	ขั้นสูง
Structure (ข้อมูลลักษณะตาราง)	ช่องทางการเข้าถึงข้อมูล	มีไฟล์ข้อมูลให้เข้าถึง <u>แต่ไม่ได้</u> กำหนดเป็นแนวปฏิบัติงานว่า ไฟล์นั้นจะเป็นต้นทางของข้อมูลที่ถูกต้องเชื่อถือได้ ( <u>ยังไม่</u> <u>เป็น</u> ไปตามหลัก single source of truth)	ไฟล์ข้อมูลมีลิงค์ที่ชัดเจน <u>และกำหนด</u> เป็นแนวปฏิบัติงานทางการว่าไฟล์นั้นจะเป็นต้นทางของข้อมูลที่ถูกต้องเชื่อถือได้ (ตามหลัก single source of truth)	เข้าถึงในรูปแบบ API ได้ โดย <u>ผู้ใช้สามารถระบุเงื่อนไขเข้าไปในลิงค์</u> ทำให้ผู้ใช้สามารถเลือกดึงข้อมูลทั้งหมด หรือบางส่วนได้ตามเงื่อนไขที่ต้องการ เช่น เฉพาะพื้นที่ เฉพาะช่วงเวลา
	ระดับความละเอียดข้อมูลที่เปิด	เป็นข้อมูลภาพรวม เช่น ข้อมูลสถิติรายปี รายไตรมาส ข้อมูลสรุประดับประเทศ หรือ มีจำนวนปีข้อมูลน้อยเพียง 2-3 ปี	ข้อมูลมีรายละเอียด เช่น ระดับรายวัน รายเดือน รายอำเภอ รายตำบล รายหมู่บ้าน รายสาขา ทำให้วิเคราะห์ต่อยอดได้ ยืดหยุ่น	ผ่านขั้นกลาง แต่สามารถเชื่อมต่อเข้าถึงข้อมูลเปิดที่ทันสมัยได้ทันทีที่ผู้ทำข้อมูลมีการปรับปรุงหรือเพิ่มเติมข้อมูลดิบที่ต้นทาง
	การจัดรูปแบบและโครงสร้างข้อมูล	รูปแบบตารางสำหรับเอกสารประกอบรายงาน	รูปแบบตารางฐานข้อมูล (machine readable) ที่พร้อมนำไปทำ data analytics หรือ visualization ไฟล์ข้อมูลอยู่ในรูปแบบที่เปิดใช้งานได้ด้วยซอฟต์แวร์ทั่วไป เช่น CSV, XLSX	
Un-Structure กล้อง CCTV จราจร และ ภาพถ่าย ดาวเทียม	ช่องทางการเข้าถึงข้อมูล	มีเว็บให้ผู้ใช้สามารถเข้ามาเปิดดูข้อมูลภาพจราจรตามเวลาจริงได้ และสามารถคลิกดูภาพย้อนหลังได้อย่างน้อย 7 วัน	เข้าถึงภาพ (ณ เวลาล่าสุด) ในรูปแบบ API ได้ โดยผู้ใช้สามารถระบุเงื่อนไขเข้าไปในลิงค์ ทำให้ผู้ใช้สามารถเลือกดูว่ามีจำนวนกล้องเท่าไร ติดตั้ง ณ บริเวณใดบ้าง และสามารถดึงข้อมูลเฉพาะบางกล้องได้	เข้าถึงภาพย้อนหลังได้อย่างน้อย 90 วัน ผ่าน API และผู้ดึงข้อมูลสามารถเลือกดึงข้อมูลทั้งหมด หรือบางส่วนได้ตามเงื่อนไขที่ต้องการ เช่น เฉพาะพื้นที่ เฉพาะช่วงเวลา เฉพาะกล้อง



รายละเอียดเกณฑ์การประเมินมาตรฐานคุณลักษณะแบบเปิดที่ สพร. กำหนด

เป้าหมายขั้นสูง (16 คะแนน)		
คะแนนขั้นต้น	คะแนนขั้นกลาง	คะแนนขั้นสูง
6 คะแนน	10 คะแนน	

ประเภท	ตัวชี้วัด	ขั้นต้น	ขั้นกลาง	ขั้นสูง
Un-Structure	ข้อมูล ประกาศ และระเบียบ	เปิดเผยในรูปแบบ PDF (หรือ Word) ที่สามารถสืบค้นเนื้อความในเอกสารได้ (ไม่ใช่การสแกนเอกสารเป็นรูปภาพแล้วบันทึกเป็น PDF)		
ข้อมูล ประกาศ และระเบียบ	ช่องทางการเข้าถึงข้อมูล	มีไฟล์ข้อมูลให้เข้าถึง <u>แต่ไม่ได้</u> กำหนดเป็นแนวปฏิบัติงานว่า ไฟล์นั้นจะเป็นต้นทางของข้อมูลที่ต้องเชื่อถือได้ ( <u>ยังไม่</u> <u>เป็น</u> ไปตามหลัก single source of truth)	ไฟล์ข้อมูลมีลิงค์ที่ชัดเจน <u>และกำหนด</u> เป็นแนวปฏิบัติงานทางการว่าไฟล์นั้นจะเป็นต้นทางของข้อมูลที่ต้องเชื่อถือได้ (ตามหลัก single source of truth)	
คะแนนเต็ม 16				



# Structure Data

## ข้อมูลลักษณะ: ตาราง



รายละเอียดเกณฑ์การประเมินมาตรฐานคุณลักษณะแบบเปิดที่ สพร. กำหนด

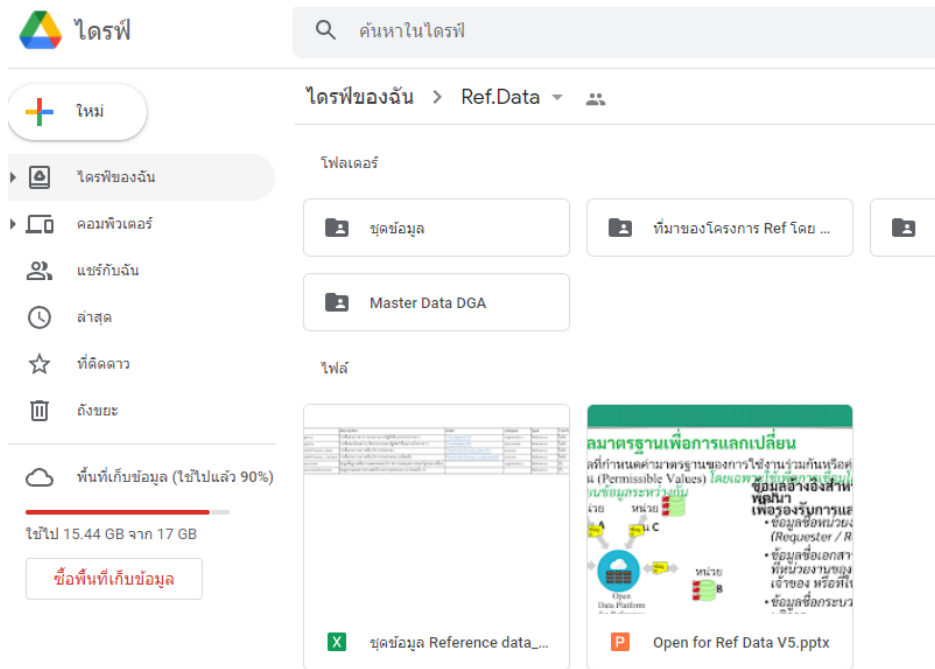
เป้าหมายขั้นสูง (20 คะแนน)		
คะแนนขั้นต้น	คะแนนชั้นกลาง	คะแนนขั้นสูง
6 คะแนน	6 คะแนน	8 คะแนน

ประเภท	ตัวชี้วัด	ขั้นต้น	ชั้นกลาง	ขั้นสูง
Structure (ข้อมูลลักษณะตาราง)	ช่องทางการเข้าถึงข้อมูล	มีไฟล์ข้อมูลให้เข้าถึง <u>แต่ไม่ได้</u> กำหนดเป็นแนวปฏิบัติงานว่า ไฟล์นั้นจะเป็นต้นทางของข้อมูลที่ต้องเชื่อถือได้ ( <u>ยังไม่</u> <u>เป็น</u> ไปตามหลัก single source of truth)	ไฟล์ข้อมูลมีลิงค์ที่ชัดเจน <u>และกำหนด</u> เป็นแนวปฏิบัติงาน ทางการว่าไฟล์นั้นจะเป็นต้นทางของข้อมูลที่ต้องเชื่อถือได้ (ตามหลัก single source of truth)	เข้าถึงในรูปแบบ API ได้ โดย <u>ผู้ใช้สามารถระบุเงื่อนไขเข้าไปในลิงค์</u> ทำให้ผู้ใช้สามารถเลือกดึงข้อมูลทั้งหมด หรือบางส่วนได้ตามเงื่อนไขที่ต้องการ เช่น เฉพาะพื้นที่ เฉพาะช่วงเวลา
	ระดับความละเอียดข้อมูลที่เปิด	เป็นข้อมูลภาพรวม เช่น ข้อมูลสถิติรายปี รายไตรมาส ข้อมูลสรุประดับประเทศ หรือ มีจำนวนปีข้อมูลน้อยเพียง 2-3 ปี	ข้อมูลมีรายละเอียด เช่น ระดับรายวัน รายเดือน รายอำเภอ รายตำบล รายหมู่บ้าน รายสาขา ทำให้วิเคราะห์ต่อยอดได้ ยืดหยุ่น	ผ่านชั้นกลาง แต่สามารถเชื่อมต่อเข้าถึงข้อมูลเปิดที่ทันสมัยได้ทันทีที่ผู้ทำข้อมูลมีการปรับปรุงหรือเพิ่มเติมข้อมูลดิบที่ต้นทาง
	การจัดรูปแบบและโครงสร้างข้อมูล	รูปแบบตารางสำหรับเอกสารประกอบรายงาน	รูปแบบตารางฐานข้อมูล (machine readable) ที่พร้อมนำไปทำ data analytics หรือ visualization	ไฟล์ข้อมูลอยู่ในรูปแบบที่เปิดใช้งานได้ด้วยซอฟต์แวร์ทั่วไป เช่น CSV, XLSX

## Structure (ข้อมูลลักษณะ ตาราง)

ตัวชี้วัด	ขั้นต้น	ขั้นกลาง	ขั้นสูง
ช่องทางการเข้าถึงข้อมูล	มีไฟล์ข้อมูลให้เข้าถึง <u>แต่ไม่ได้</u> กำหนดเป็นแนวปฏิบัติงานว่าไฟล์นั้นจะเป็นต้นทางของข้อมูลที่ถูกต้องเชื่อถือได้ ( <u>ยังไม่เป็น</u> ไปตามหลัก single source of truth)		

ตัวอย่าง 1 แชร์ไฟล์จาก Public Cloud เช่น Google Drive



ตัวอย่าง 2 แชร์ไฟล์จาก Social Media เช่น Page Facebook



## Structure (ข้อมูลลักษณะ ตาราง)

ตัวชี้วัด	ขั้นต้น	ขั้นกลาง	ขั้นสูง
ช่องทางการเข้าถึงข้อมูล		ไฟล์ข้อมูลมีลิงก์ที่ชัดเจนและกำหนดเป็นแนวปฏิบัติงานทางการว่าไฟล์นั้นจะเป็นต้นทางของข้อมูลที่ต้องเชื่อถือได้ (ตามหลัก single source of truth)	

ความหมาย
<ul style="list-style-type: none"> <li>- หน่วยงานมีการกำหนด URL และประกาศเป็นทางการ เช่น บนเว็บไซต์ของหน่วยงาน</li> <li>- หน่วยงานประกาศว่าจะอัปเดตข้อมูลของตนมาที่ URL นี้อย่างสม่ำเสมอ</li> </ul>

ตัวอย่าง



กรมการควบคุมมลพิษ **ขอกำหนด URL ในการเข้าถึง** ข้อมูลคุณภาพน้ำจากจุดตรวจวัดคุณภาพน้ำอัตโนมัติ แม่น้ำสายหลัก จำนวน 4 พารามิเตอร์ ดังนี้

[http://iwis.pcd.go.th/index.php?method=auto\\_station&etc=1627886511435](http://iwis.pcd.go.th/index.php?method=auto_station&etc=1627886511435)  
 ทั้งนี้ กรมการควบคุมมลพิษ **จะทำการอัปเดต** ข้อมูลคุณภาพน้ำจากจุดตรวจวัดคุณภาพน้ำอัตโนมัติ แม่น้ำสายหลัก จำนวน 4 พารามิเตอร์ ที่ Website <http://iwis.pcd.go.th/>  
**แหล่งเดียว ผู้ใช้ข้อมูลพึงยึดถือ URL เหล่านี้ ในการติดตามและเชื่อมต่อข้อมูลไว้ใช้งาน**

ฟอร์มตัวอย่าง

กรม...(ชื่อหน่วยงาน)...ข้อมูล...(ชื่อชุดข้อมูล)...  
 ดังนี้...(URLขอกำหนด URL ในการเข้าถึง Dataset)...  
 ทั้งนี้ กรม...(ชื่อหน่วยงาน)... จะทำการอัปเดตข้อมูล...(ชื่อชุดข้อมูล)... ที่ Website...(Ckan หรือ Official Web)... แหล่งเดียว ผู้ใช้ข้อมูลพึงยึดถือ URL เหล่านี้ ในการติดตามและเชื่อมต่อข้อมูลไว้ใช้งาน

# Structure (ข้อมูลลักษณะ ตาราง)

ตัวชี้วัด	ขั้นต้น	ขั้นกลาง	ขั้นสูง
ช่องทางการเข้าถึงข้อมูล			เข้าถึงในรูปแบบ API ได้ โดยผู้ใช้สามารถระบุเงื่อนไขเข้าไปในลิงก์ ทำให้ผู้ใช้สามารถเลือกดึงข้อมูลทั้งหมด หรือบางส่วนได้ตามเงื่อนไขที่ต้องการ เช่น เฉพาะพื้นที่ เฉพาะช่วงเวลา

ความหมาย
<ul style="list-style-type: none"> <li>- มี URL สำหรับเรียกใช้ API</li> <li>- มีหน้าเว็บอธิบายเงื่อนไข และ parameter ต่างๆ เพื่อเรียกใช้ API</li> </ul>

ตัวอย่าง 1 API Document

<https://data.tmd.go.th/api/doc/reference/WeatherWarningNews.pdf>

- ชื่อ API (API Name)
- รายละเอียด(Description)
- Version
- URI
- Service Type
- Method
- การตรวจสอบผู้ใช้ (User Authentication)
- ขอบเขตเงื่อนไขบังคับ (Required Parameters)
- ขอบเขตเงื่อนไขเพิ่มเติม(Optional Parameters)
- โครงสร้างเอกสาร XML (XML Format)
- คำอธิบายรายการข้อมูล (Data description)
- ความถี่ในการปรับปรุงข้อมูล
- วิธีการเรียกใช้งาน
- ตัวอย่างผลการเรียกใช้งานสำเร็จ (Success Response)
- ตัวอย่างผลการเรียกใช้งาน ไม่สำเร็จ (Error Response)
- หมายเหตุ

ตัวอย่าง 2 API Document

<https://data.moc.go.th/OpenData/Products>

เอกสารอ้างอิงและคำแนะนำการใช้งาน TMD API  
API Name : WeatherWarningNews  
(Version 1.00 : 9 เมษายน 2558 )

GET <https://dataapi.moc.go.th/products>  
Query Parameters

Name	Data type	Description	Default
keyword *	String	คำค้น	
revision	Integer	พื้นฐานข้อมูล HS Code, Com Code (2007, 2012, 2017)	2017
imex_type	String	รูปแบบการนำเข้าหรือส่งออก เป็นข้อความ 'import' หรือ 'export'	
order_by	String	รูปแบบการเรียงลำดับข้อมูลส่งออก เป็นข้อความ 'hs_code' หรือ 'com_code'	hs_code

Responses  
Type: Array

Name	Data type	Description
revision	Integer	พื้นฐานข้อมูล HS Code, Com Code
hs_code	String	รหัสข้อมูลพิกัดศุลกากร (Harmonize Code)
com_code	String	รหัสโครงสร้างสินค้า 9 หลัก

API Document ควรมีข้อมูลอย่างน้อย ดังนี้

- ชื่อข้อมูล
- URL Link
- วิธีการเรียกใช้ (Method)
- ตัวแปร (Parameter)
- เงื่อนไขการเรียกใช้ข้อมูล เช่น api-key หรือการระบุช่วงข้อมูลที่ต้องการ
- ตัวอย่างการเรียกใช้งาน

# Structure (ข้อมูลลักษณะ ตาราง)

ตัวชี้วัด	ขั้นต้น	ชั้นกลาง	ชั้นสูง
ระดับความละเอียดข้อมูลที่เปิด	เป็นข้อมูลภาพรวม หรือข้อมูลสรุป เช่น ข้อมูลสถิติรายปี รายไตรมาส ข้อมูลสรุประดับประเทศ หรือ มีจำนวนปีข้อมูลน้อยเพียง 2-3 ปี		

## ตัวอย่าง 1 ข้อมูลสรุปรายปี

จำนวนสภกรณ ปีงบประมาณ 2563

URL: [https://cadckan.cad.go.th/dataset/a2413e1a-7d80-4f64-8244-e5c88e3f65a0/resource/f95e3d6f-1385-40f7-894d-aaaa2f49f3a9/download/coop\\_2563.xlsx](https://cadckan.cad.go.th/dataset/a2413e1a-7d80-4f64-8244-e5c88e3f65a0/resource/f95e3d6f-1385-40f7-894d-aaaa2f49f3a9/download/coop_2563.xlsx)

จำนวนสภกรณ ปีงบประมาณ 2563 จำแนกเป็นประเภทสภกรณ

Data Explorer

Fullscreen </> ฟังตัว

Add Filter

Grid กราฟ แผนที่ 1 records « 1 - 1 » Q Search data ... Go » Filters

_id	ปีงบประมาณ	สภกรณการ...	สภกรณประมง	สภกรณนิคม	สภกรณร้านค้า	สภกรณบริการ	สภกรณออมทรัพย์	สภกรณเดรดิตยูเนียน
1	2563	3002	63	83	108	820	1374	539

## ตัวอย่าง 2 ข้อมูลจากการสรุปสถิติแบบรวมยอด

จำนวนผู้ตอบแบบสอบถามภาวะการมีงานทำ จำแนกตามระดับการศึกษา

URL: [https://data.mhesi.go.th/dataset/ad264fb4-306c-4697-aec9-07adaf758b1c/resource/6642195d-45a9-4b6b-9a83-165b8b1fcc57/download/univ\\_exp\\_11\\_01.csv](https://data.mhesi.go.th/dataset/ad264fb4-306c-4697-aec9-07adaf758b1c/resource/6642195d-45a9-4b6b-9a83-165b8b1fcc57/download/univ_exp_11_01.csv)

จำนวนของผู้ตอบแบบสอบถามภาวะการมีงานทำปีการศึกษา 2562 จำแนกตามระดับการศึกษา โดยสรุปจากข้อมูลรายบุคคลที่สถาบันอุดมศึกษาจัดส่งมายัง สำนักงานปลัดกระทรวงการอุดมศึกษา วิทยาศาสตร์ วิจัย และนวัตกรรม

Data Explorer ตาราง

Fullscreen </> ฟังตัว

Add Filter

Grid กราฟ แผนที่ 5 records « 1 - 5 » Q Search data ... Go » Filters

_id	LEV_NA...	AMOUNT
1	ป.ตรี	152518
2	ป.บัณฑิต	764
3	ป.โท	8619
4	ป.บัณฑิต...	87
5	ป.เอก	1459



## Structure (ข้อมูลลักษณะ ตาราง)

ตัวชี้วัด	ขั้นต้น	ขั้นกลาง	ขั้นสูง
ระดับความละเอียดข้อมูลที่เปิด		ข้อมูลมีรายละเอียด เช่น ระดับรายวัน รายเดือน รายอำเภอ รายตำบล รายหมู่บ้าน รายสาขา ทำให้ใช้วิเคราะห์ต่อยอดได้ยืดหยุ่น	

ตัวอย่าง

ข้อมูลสนามกีฬาในประเทศไทย กรมพลศึกษา

[http://opendata.dpe.go.th/dataset/dataset\\_13\\_01](http://opendata.dpe.go.th/dataset/dataset_13_01)

ควรเป็นชุดข้อมูลที่มีรายละเอียด ชื่อสถานที่ ที่อยู่ พิกัด

เวลาเปิด-ปิด เป็นต้น

โดยจะต้องมีคำอธิบายตัวแปร (Data Dictionary) ประกอบ

ชัดเจน

### ข้อมูลสนามกีฬาในประเทศไทย 2021-10-14T21:28:27.130212

ดาวน์โหลด Data API Visualization

URL: <http://opendata.dpe.go.th/dataset/c41da3af-d4f6-4033-a631-14e7cc22e362/resource/3742fda8-6b7d-4c01-a02b-9b78719c62a6/download/upload>

ข้อมูลสนามกีฬาในประเทศไทย 2021-10-14T21:28:27.130212

Data Explorer

Fullscreen ฝังตัว

Add Filter

Grid กราฟ แผนที่ about 44000 records « 1 - 100 » Search data ... Go » Filters

_id	OBJECTID	NAME_LA...	SUPPORT	ADDRESS	TIME_	PROV_...	AMP_N...	TAM_N...	MOO	LATITUDE	LONGIT...	SUPPO...	TELEP
28391	21193	อำเภอคลอง...	อำเภอคลอง...	อำเภอคลอง...		กระบี่	คลองท่อม	คลองท่อม...	2	7.9540382	99.1442...	1	0757
16596	33985	อำเภอขามสะ...	อำเภอขาม...	โรงเรียน...		นครราชสีมา	ขามสะแก...	โนนเมือง	4	15.410161	102.119...	1	0444
9676	41497	อำเภอเกาะจ...	อำเภอเกาะ...	อำเภอเกาะ...		ชลบุรี	เกาะจันทร์	เกาะจันทร์	1	13.416202	101.333...	1	038-
7140	44142	อำเภอคูวอ	อบต.กอด...	อำเภอคูวอ		ยะลา	รามัน	กอดดือริะ	1	6.4938712	101.405...	1	0822
7141	44141	อำเภอคูวอ	อบต.กอด...	อำเภอคูวอ		ยะลา	รามัน	กอดดือริะ	3	6.4938712	101.405...	1	0822
2283	49258	อาคารเอนก...	อบต.หนอ...	วัดเสนีย์วงศ์		นนทบุรี	ไทรม้อย	หนองเพร...	9	13.9193...	100.299...	1	0-29
2282	49259	อาคารเอนก...	อบต.หนอ...	วัดเสนีย์วงศ์		นนทบุรี	ไทรม้อย	หนองเพร...		13.9193...	100.299...	1	0-29
25442	24402	อาคารเอนก...	ที่ว่าการ...	อาคารเอน...		นครราชสีมา	เสิงสาง	เสิงสาง		14.424919	102.460...	1	
25443	24401	อาคารเอนก...	ที่ว่าการ...	อาคารเอน...		นครราชสีมา	เสิงสาง	เสิงสาง		14.424919	102.460...	1	
42407	27205	อำเภอ...	อำเภอ...	อำเภอ...		อำเภอ...	อำเภอ...	อำเภอ...		13.9614	101.261	1	0206

## Structure (ข้อมูลลักษณะ ตาราง)

ตัวชี้วัด	ขั้นต้น	ขั้นกลาง	ขั้นสูง
ระดับความละเอียดข้อมูลที่เปิด			ผ่านขั้นกลาง แต่สามารถเชื่อมต่อเข้าถึงข้อมูลเปิดที่ทันสมัย ได้ทันทีที่ผู้ทำข้อมูลมีการปรับปรุงหรือเพิ่มเติมข้อมูลดิบที่ต้นทาง

ตัวอย่าง

ข้อมูลรายงานสถานการณ์ COVID-19 ประจำวัน แยกตามรายจังหวัด

<https://covid19.ddc.moph.go.th/>

### สถานการณ์ผู้ติดเชื้อ COVID-19 อัปเดตรายวัน รูปแบบ API(Json/CSV Data Format)

คำอธิบายบริการ	Content-Type	API URL
รายงานสถานการณ์ COVID-19 ประจำวัน	application/json	<a href="https://covid19.ddc.moph.go.th/api/Cases/today-c">https://covid19.ddc.moph.go.th/api/Cases/today-c</a>
รายงานสถานการณ์ COVID-19 ประจำวัน แยกตามรายจังหวัด	application/json	<a href="https://covid19.ddc.moph.go.th/api/Cases/today-c">https://covid19.ddc.moph.go.th/api/Cases/today-c</a>

## ความหมาย

- ต้นทางได้ข้อมูลดิบมาเข้าระบบ ปลายทางที่เป็น open data ต้องอัปเดตข้อมูล “ทันที”
- ทั้งนี้คำว่า “ทันที” หมายถึง ระยะเวลาที่สั้นที่สุดที่เป็นไปได้ทางเทคนิคในการประมวลผลข้อมูล
- สามารถเข้าถึงข้อมูลได้ “ทันที” หากเป็นข้อมูลรายเดือน ต้องเข้าถึงได้ไม่เกินสิ้นเดือนถัดไป หากต้องรอสรุปสิ้นปี ถือว่าไม่ “ทันที”

```
[{"txn_date": "2021-10-15", "province": "กระบี่", "new_case": 129, "total_case": 6221, "new_case_excludeabroad": 129, "total_case_excludeabroad": 6214, "new_death": 1, "total_death": 29, "update_date": "2021-10-15 07:05:50"}, {"txn_date": "2021-10-15", "province": "กรุงเทพมหานคร", "new_case": 1068, "total_case": 413389, "new_case_excludeabroad": 1068, "total_case_excludeabroad": 411605, "new_death": 10, "total_death": 6405, "update_date": "2021-10-15 07:05:50"}, {"txn_date": "2021-10-15", "province": "กาญจนบุรี", "new_case": 127, "total_case": 19630, "new_case_excludeabroad": 127, "total_case_excludeabroad": 19628, "new_death": 0, "total_death": 133, "update_date": "2021-10-15 07:05:50"}]
```

## Structure (ข้อมูลลักษณะ ตาราง)

ตัวชี้วัด	ขั้นต้น	ขั้นสูง
การจัดรูปแบบและโครงสร้างข้อมูล	รูปแบบตารางสำหรับเอกสารประกอบรายงาน	

ตัวอย่าง เป็นข้อมูลสำหรับรายงานผู้บริหาร ยังไม่โครงสร้างและรูปแบบที่เหมาะสมในการนำมาเปิดเผย

ข้าวนาปรัง: ผลพยากรณ์การผลิต ปี 2564 (ปีเพาะปลูก 2563/64) รายจังหวัด ที่ความชื้น 15% ข้อมูลพยากรณ์ ณ เดือนมิถุนายน 2564						
ภาค/จังหวัด	เนื้อที่เพาะปลูก	เนื้อที่เก็บเกี่ยว	ผลผลิต	ผลผลิตเฉลี่ยต่อไร่ (กก.)		Update: 25-06-64
	(ไร่)	(ไร่)	(ตัน)	ปลูก	เก็บ	
รวมทั้งประเทศ	8,442,000	8,275,529	4,990,076	591	603	
เหนือ	3,193,100	3,148,515	1,898,101	594	603	
ตะวันออกเฉียงเหนือ	1,894,680	1,867,278	1,036,957	547	555	
กลาง	3,258,140	3,163,825	2,006,932	616	634	
ใต้	96,080	95,911	48,086	500	501	
เชียงราย	300,220	288,160	180,894	603	628	
พะเยา	35,510	34,852	22,523	634	646	
ลำปาง	10,850	10,741	5,668	522	528	
ลำพูน	17,160	17,160	10,084	588	588	

คุณลักษณะ	ความหมาย
1st row non-header	แถวแรกสุดไม่เป็นหัวตาราง หรือชื่อ Field
Merge Cell	มีการผสานเซลล์ทำให้ขาดคุณสมบัติ machine readable
Multi Sheet	มีหลาย sheet ในไฟล์เดียวกัน ทำให้ขาดคุณสมบัติ machine readable
Multi Table	มีหลายตารางใน sheet เดียวกันทำให้ขาดคุณสมบัติ machine readable

1st row non-header

Merge Cell

Multi-Sheet

## Structure (ข้อมูลลักษณะ ตาราง)

ตัวชี้วัด	ขั้นต้น	ขั้นสูง
การจัดรูปแบบและโครงสร้างข้อมูล		รูปแบบตารางฐานข้อมูล (machine readable) ที่พร้อมนำไปทำ data analytics หรือ visualization ไฟล์ข้อมูลอยู่ในรูปแบบที่เปิดใช้งานได้ด้วยซอฟต์แวร์ทั่วไป เช่น CSV, XLSX

หมายเหตุ

ในการตรวจสอบ: สพร. จะมี auto script ในการตรวจสอบข้อมูลของท่าน โดยจะต้องมี URL ที่เข้าถึง Dataset นั้นได้โดยตรง

ตัวอย่าง

ข้อมูลจำนวนผู้ออกกำลังกายระดับจังหวัด

[http://opendata.dpe.go.th/dataset/dataset\\_61\\_05](http://opendata.dpe.go.th/dataset/dataset_61_05)

### ข้อมูลจำนวนผู้ออกกำลังกายระดับจังหวัด

URL: <http://opendata.dpe.go.th/dataset/d8497757-4f22-4142-b824-462a6442f366/resource>

ข้อมูลผู้เล่นกีฬา ออกกำลังกาย บันทึกการ และวิทยาศาสตร์การกีฬา,ผู้เข้าร่วมกิจกรรมเข้าร่วมกิจกรรม

Data Explorer

Add Filter

Grid กราฟ แผนที่ about 4000 records « 1 - 100 »

_id	PROVIN...	DISTRICT	YEAR	MONTH	number...
1	แม่ฮ่องสอน	ขุนยวม	2564	เมษายน	257
2	ตรัง	นาโยง	2564	เมษายน	23070
3	สตูล	ละงู	2564	เมษายน	1896
4	ประจวบคี...	บางสะพาน...	2564	มีนาคม	230
5	อุบลราชธานี	กุดข้าวปุ้น	2564	เมษายน	1016
6	กระบี่	เขาพนม	2564	เมษายน	78
7	ประจวบคี...	ทับสะแก	2564	มีนาคม	100
8	พิษณุโลก	เนินมะปราง	2564	เมษายน	794
9	แม่ฮ่องสอน	ป่า	2564	มีนาคม	250
10	นครราชสีมา	ห้วยแถลง	2564	กุมภาพันธ์	500

PROVINCE	DISTRICT	YEAR	MONTH	number_Participants
แม่ฮ่องสอน	ขุนยวม	2564	เมษายน	257
ตรัง	นาโยง	2564	เมษายน	23070
สตูล	ละงู	2564	เมษายน	1896
ประจวบคีรีขันธ์	บางสะพานน้อย	2564	มีนาคม	230
อุบลราชธานี	กุดข้าวปุ้น	2564	เมษายน	1016
กระบี่	เขาพนม	2564	เมษายน	78
ประจวบคีรีขันธ์	ทับสะแก	2564	มีนาคม	100
พิษณุโลก	เนินมะปราง	2564	เมษายน	794
แม่ฮ่องสอน	ป่า	2564	มีนาคม	250
นครราชสีมา	ห้วยแถลง	2564	กุมภาพันธ์	500
นครราชสีมา	โนนแดง	2564	เมษายน	580
ศรีสะเกษ	โพธิ์ศรีสุวรรณ	2564	เมษายน	28174
ยโสธร	เมืองยโสธร	2564	เมษายน	172606
นครราชสีมา	ห้วยแถลง	2564	เมษายน	680
ขอนแก่น	บ้านไผ่	2564	เมษายน	2109
อุบลราชธานี	เมืองอุบลราชธา	2564	เมษายน	164471
ศรีสะเกษ	เบญจลักษ์	2564	เมษายน	318
ศรีสะเกษ	เมืองจันทร์	2564	เมษายน	494
ร้อยเอ็ด	ธวัชบุรี	2564	เมษายน	4357
นราธิวาส	เมืองนราธิวาส	2564	เมษายน	13875
อุดรธานี	เมืองอุดรธานี	2564	เมษายน	288





# Un-Structure Data

ข้อมูล ประเภท ระเบียน  
CCTV



รายละเอียดเกณฑ์การประเมินมาตรฐานคุณลักษณะแบบเปิดที่ สพร. กำหนด

เป้าหมายชั้นสูง (16 คะแนน)		
คะแนนขั้นต้น	คะแนนชั้นกลาง	คะแนนชั้นสูง
6 คะแนน	10 คะแนน	

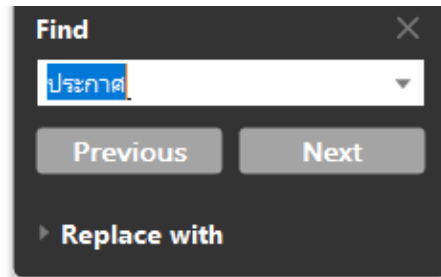
ประเภท	ตัวชี้วัด	ขั้นต้น	ชั้นกลาง	ชั้นสูง
Un-Structure ข้อมูล ประกาศ และระเบียบ คะแนนเต็ม 16	ข้อมูล ประกาศ และ ระเบียบ	เปิดเผยในรูปแบบ PDF (หรือ Word) ที่สามารถสืบค้นเนื้อความในเอกสารได้ (ไม่ใช่การสแกนเอกสารเป็นรูปภาพแล้วบันทึกเป็น PDF)		
	ช่องทางการเข้าถึงข้อมูล	มีไฟล์ข้อมูลให้เข้าถึง <u>แต่ไม่ได้</u> กำหนดเป็นแนวปฏิบัติงานว่า ไฟล์นั้นจะเป็นต้นทางของข้อมูลที่ต้องเชื่อถือได้ ( <u>ยังไม่</u> <u>เป็น</u> ไปตามหลัก single source of truth)	ไฟล์ข้อมูลมีลิงค์ที่ชัดเจน <u>และกำหนด</u> เป็นแนวปฏิบัติงานทางการว่าไฟล์นั้นจะเป็นต้นทางของข้อมูลที่ต้องเชื่อถือได้ (ตาม หลัก single source of truth)	

# Un-Structure ข้อมูล ประกาศ และระเบียบ

ตัวชี้วัด	ขั้นสูง
ข้อมูล ประกาศ และระเบียบ	เปิดเผยในรูปแบบ PDF (หรือ Word) ที่สามารถสืบค้น เนื้อความในเอกสารได้ (ไม่ใช่การสแกนเอกสารเป็น รูปภาพแล้วบันทึกเป็น PDF)

ตัวอย่าง

สามารถสืบค้นเนื้อความในเอกสาร  
ได้ เช่น ค้นหาคำศัพท์ (Ctrl+F)



เล่ม ๑๓๗ ตอนพิเศษ ๑๔๘ ง ราชกิจจานุเบกษา ๒๔ มิถุนายน ๒๕๖๓

ประกาศคณะกรรมการพัฒนารัฐบาลดิจิทัล  
เรื่อง มาตรฐานและหลักเกณฑ์การเปิดเผยข้อมูลเปิดภาครัฐ  
ในรูปแบบข้อมูลดิจิทัลต่อสาธารณะ

โดยที่มาตรา ๑๗ และมาตรา ๑๘ แห่งพระราชบัญญัติการบริหารงานและการให้บริการภาครัฐ  
ผ่านระบบดิจิทัล พ.ศ. ๒๕๖๒ กำหนดให้หน่วยงานของรัฐจัดทำข้อมูลที่ต้องเปิดเผยตามกฎหมาย  
ว่าด้วยข้อมูลข่าวสารของราชการในรูปแบบข้อมูลดิจิทัลต่อสาธารณะ โดยต้องให้ประชาชนทั่วไปสามารถ  
เข้าถึงได้อย่างเสรีโดยไม่เสียค่าใช้จ่าย และสามารถนำไปเผยแพร่ ใช้ประโยชน์ หรือพัฒนาบริการ

หากเป็นรูปภาพ หรือไฟล์ข้อมูลเป็นการสแกน  
เอกสารที่เป็นรูปภาพแล้วบันทึกเป็นไฟล์ .PDF  
จะไม่ได้รับการประเมิน

เอกสารประกอบ

เล่ม ๑๓๗ ตอนพิเศษ ๑๔๘ ง ราชกิจจานุเบกษา ๒๔ มิถุนายน ๒๕๖๓

ประกาศ  
เรื่อง มาตรฐานและหลักเกณฑ์การเปิดเผยข้อมูลเปิดภาครัฐ

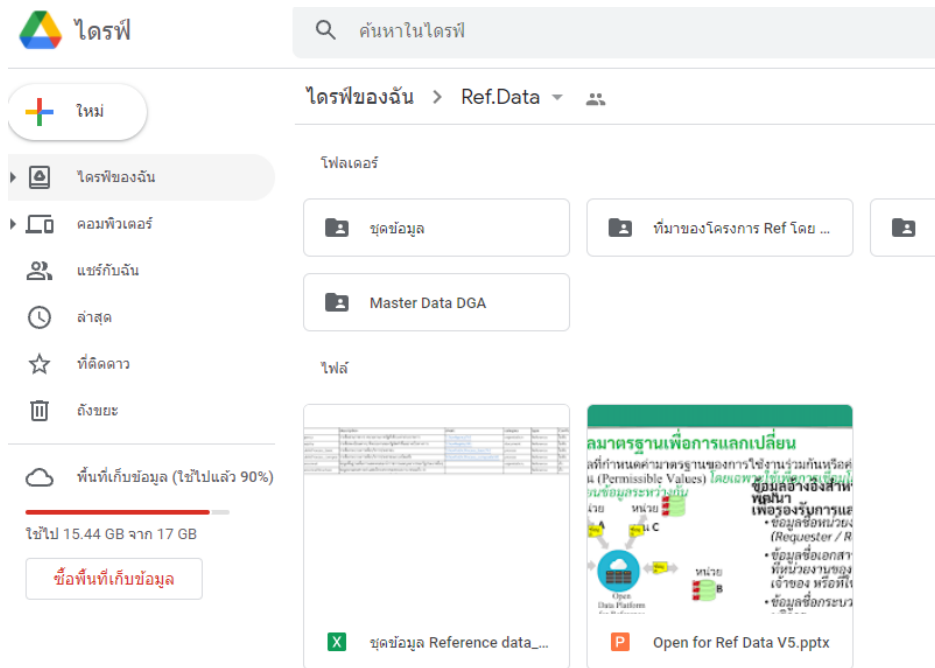
ไม่เข้าเกณฑ์  
ประเมิน

โดยที่มาตรา ๑๗ และมาตรา ๑๘ แห่งพระราชบัญญัติการบริหารงานและการให้บริการภาครัฐ  
ผ่านระบบดิจิทัล พ.ศ. ๒๕๖๒ กำหนดให้หน่วยงานของรัฐจัดทำข้อมูลที่ต้องเปิดเผยตามกฎหมาย  
ว่าด้วยข้อมูลข่าวสารของราชการในรูปแบบข้อมูลดิจิทัลต่อสาธารณะ โดยต้องให้ประชาชนทั่วไปสามารถ  
เข้าถึงได้อย่างเสรีโดยไม่เสียค่าใช้จ่าย และสามารถนำไปเผยแพร่ ใช้ประโยชน์ หรือพัฒนาบริการ  
และนวัตกรรมในรูปแบบต่าง ๆ ได้ และกำหนดให้มีศูนย์กลางข้อมูลเปิดภาครัฐทำหน้าที่ประสานงาน  
ให้หน่วยงานของรัฐจัดส่งหรือเชื่อมโยงข้อมูลดังกล่าวเพื่อเปิดเผยแก่ประชาชน ดังนั้น จึงจำเป็น

# Un-Structure ข้อมูล ประกาศ และระเบียบ

ตัวชี้วัด	ขั้นต้น	ขั้นสูง
ช่องทางการเข้าถึงข้อมูล	มีไฟล์ข้อมูลให้เข้าถึง แต่ไม่ได้กำหนดเป็นแนวปฏิบัติงานว่าไฟล์นั้นจะเป็นต้นทางของข้อมูลที่ต้องเชื่อถือได้ (ยังไม่เป็นไปตามหลัก single source of truth)	

ตัวอย่าง 1 แชร์ไฟล์จาก Public Cloud เช่น Google Drive



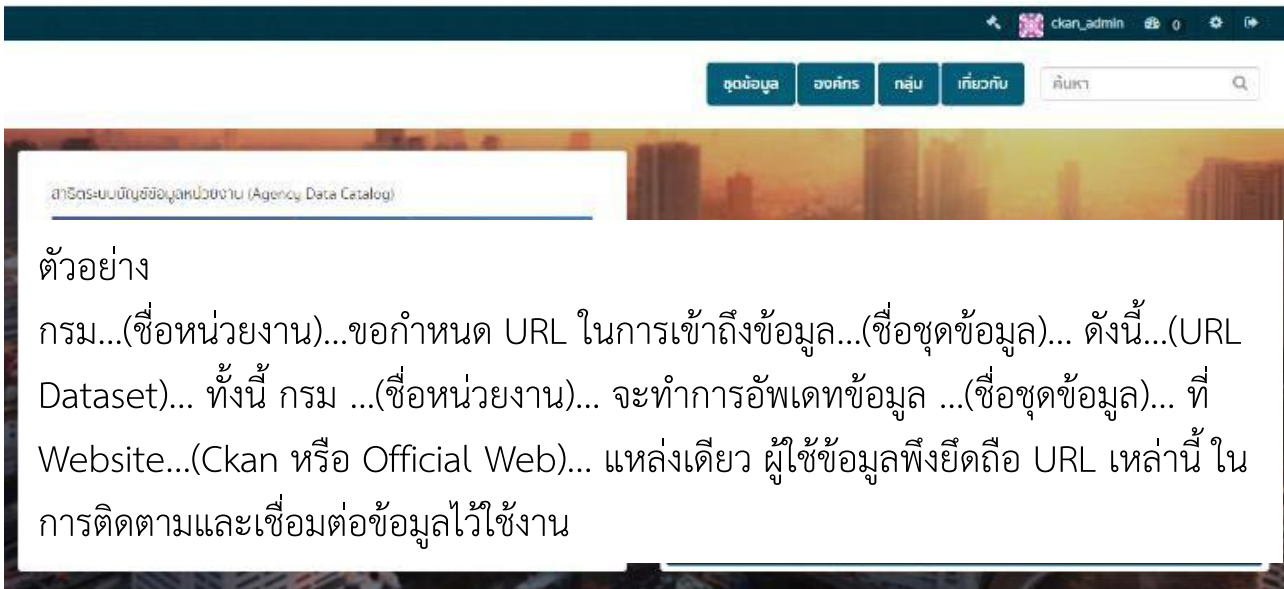
ตัวอย่าง 2 แชร์ไฟล์จาก Social Media เช่น Page Facebook



# Un-Structure ข้อมูล ประกาศ และระเบียบ

ตัวชี้วัด	ขั้นต้น	ขั้นสูง
ช่องทางการเข้าถึงข้อมูล		ไฟล์ข้อมูลมีลิงค์ที่ชัดเจนและกำหนดเป็นแนวปฏิบัติงานทางการว่าไฟล์นั้นจะเป็นต้นทางของข้อมูลที่ถูกต้องเชื่อถือได้ (ตามหลัก single source of truth)

ตัวอย่าง 1

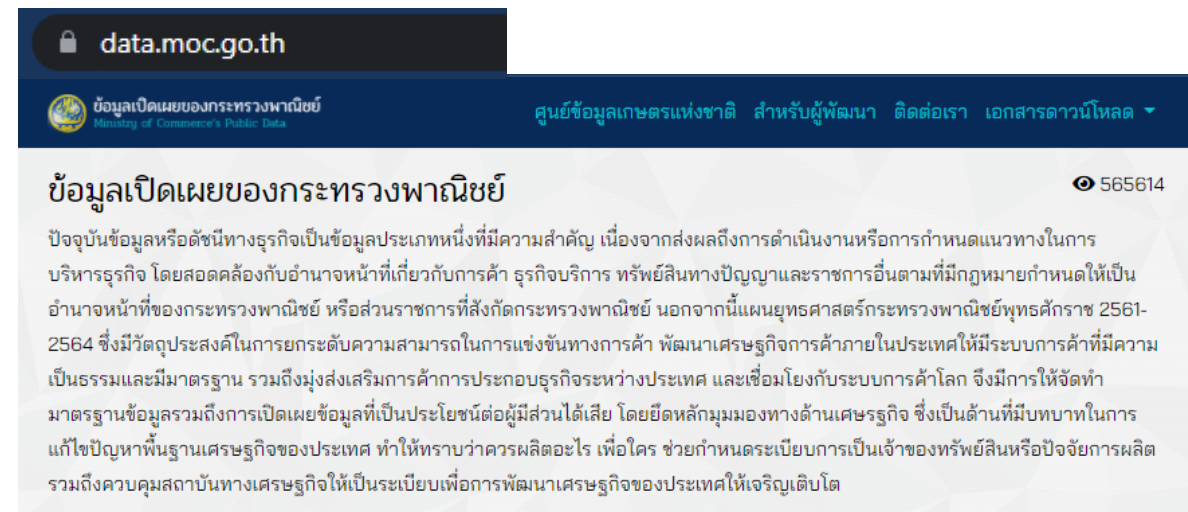


## ความหมาย

- หน่วยงานมีการกำหนด URL ที่เป็นทางการสำหรับเข้าถึงไฟล์ข้อมูลเรื่องนั้นๆ โดยการประกาศ URL จะต้องประกาศในแหล่งสาธารณะ เช่น Website ทั้งนี้ให้แสดงรายชื่อข้อมูลและ URL ทางการนั้นเป็นอย่างน้อย

ตัวอย่าง 2

data.moc.go.th



# Un-Structure กล้อง CCTV จราจร

เป้าหมายชั้นสูง (20 คะแนน)		
คะแนนขั้นต้น	คะแนนชั้นกลาง	คะแนนชั้นสูง
6 คะแนน	6 คะแนน	8 คะแนน

ตัวชี้วัด	ขั้นต้น	ชั้นกลาง	ชั้นสูง
ช่องทางการเข้าถึงข้อมูล	มีเว็บให้ผู้ใช้สามารถเข้ามาเปิดดูข้อมูลภาพจราจรตามเวลาจริงได้ และสามารถคลิกดูภาพย้อนหลังได้อย่างน้อย 7 วัน	เข้าถึงภาพ (ณ เวลาล่าสุด) ในรูปแบบ API ได้ โดยผู้ใช้สามารถระบุเงื่อนไขเข้าไปในลิงค์ ทำให้ผู้ใช้สามารถเลือกดูว่ามีจำนวนกล้องเท่าไร ติดตั้ง ณ บริเวณใดบ้าง และสามารถดึงข้อมูลเฉพาะบางกล้องได้	เข้าถึงภาพย้อนหลังได้อย่างน้อย 90 วัน ผ่าน API และผู้ดึงข้อมูลสามารถเลือกดึงข้อมูลทั้งหมด หรือบางส่วนได้ตามเงื่อนไขที่ต้องการ เช่น เฉพาะพื้นที่ เฉพาะช่วงเวลา เฉพาะกล้อง

ตัวอย่าง 1

<https://www.traffy.in.th/?p=1233>

ตัวอย่าง 2

<http://www.bmatraffic.com/show.aspx?image=>

[1628&&time=1633338810199](http://www.bmatraffic.com/show.aspx?image=1628&&time=1633338810199)



API

## getCCTVimg / API

การให้บริการข้อมูลภาพจากกล้อง CCTV ที่ติดตั้งอยู่ตามจุดต่างๆในกรุงเทพมหานคร ผ่าน API ซึ่งรายละเอียดโครงสร้าง,การใช้งาน และ ตัวอย่างดังด้านล่าง

Description	API สำหรับการดึงภาพ CCTV ซึ่งสามารถเลือกภาพ CCTV ย้อนหลังได้ 5 ภาพ
Source	รถทางหลวง, การทางพิเศษแห่งประเทศไทย, กรุงเทพมหานคร, โครงการ Traffy Social Eyes
URL	<a href="http://api.traffy.in.th/apis/apitraffy.php?api=...&amp;id=...&amp;num=...&amp;format=...">http://api.traffy.in.th/apis/apitraffy.php?api=...&amp;id=...&amp;num=...&amp;format=...</a>
Formats	image: jpeg/png/gif
HTTP Method	GET
Requires Authentication	true
API rate limited	ไม่จำกัด



The background features a central 3D cube composed of a grid of red and blue dots. To the left, another similar cube is partially visible, and to the right, a larger, more diffuse cloud of red and blue dots surrounds the main cube. The text is centered over the main cube.

# การนำข้อมูลไปใช้ ประโยชน์

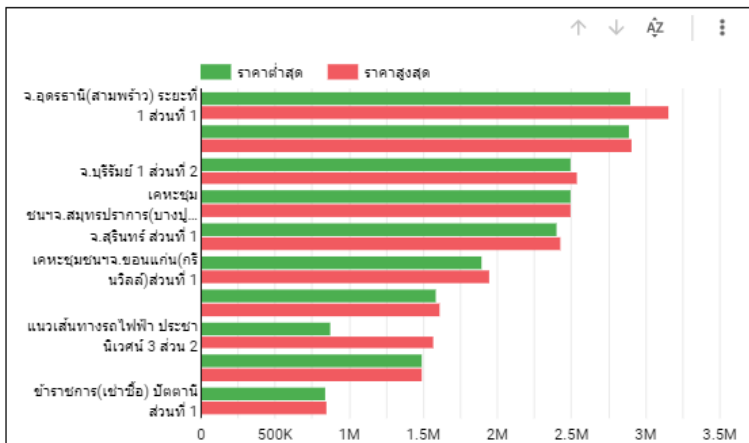
- นำข้อมูลเปิดไปใช้ประโยชน์ได้อย่างเป็นรูปธรรม ตอบโจทย์ตามประเด็นภายใต้ของ Focus area อย่างน้อย 1 ชุดข้อมูล (5 คะแนน)

## ตัวอย่างการอธิบาย

- มีการนำผลการวิเคราะห์สถิติ เวลา ความรุนแรง และตำแหน่งการเกิดไฟฟ้า มาจัดอัตรากำลังในการลาดตระเวนพื้นที่ป่าอนุรักษ์ โดยการปรับปรุงคือ.....(ระบุสิ่งที่ทำการปรับปรุงเปลี่ยนแปลง)..... ส่งผลให้ .....(ระบุการวัดผลเป็นข้อมูลและตัวเลข).....
- มีการนำสถิติระยะเวลาการบริการประชาชนในแต่ละขั้นตอน มาทำการปรับปรุงระเบียบ ขั้นตอน หรือ วิธีการทำงานให้ เพื่อให้ลดเวลาการบริการ และประชาชนได้รับความสะดวกมากขึ้น โดยการปรับปรุงคือ.....(ระบุสิ่งที่ทำการปรับปรุงเปลี่ยนแปลง)..... ส่งผลให้ .....(ระบุการวัดผลเป็นข้อมูลและตัวเลข).....
- มีการนำสถิติการเข้าขอรับความช่วยเหลือ การรับสวัสดิการ มาชี้เป้าตัวบุคคลหรือกรณีศึกษาที่นำไปสู่การช่วยเหลือตัวบุคคล (หรือกลุ่มประเภทบุคคล) ได้ตรงจุด (หรือมีประสิทธิภาพมากขึ้น) โดยการปรับปรุงคือ.....(ระบุสิ่งที่ทำการปรับปรุงเปลี่ยนแปลง)..... ส่งผลให้ .....(ระบุการวัดผลเป็นข้อมูลและตัวเลข).....
- มีการรวบรวมคำร้อง ความต้องการ หรือ ข้อเสนอแนะจากประชาชนมาสรุปเป็นสถิติ พร้อมวิเคราะห์ออกมาเป็นแนวทางการปรับปรุง หรือ พัฒนาบริการประชาชน หรือ พัฒนาบริการให้แก่องค์กรหน่วยงานรัฐด้วยกันให้ดีขึ้น โดยการปรับปรุงคือ.....(ระบุสิ่งที่ทำการปรับปรุงเปลี่ยนแปลง)..... ส่งผลให้ .....(ระบุการวัดผลเป็นข้อมูลและตัวเลข).....

ชื่อหน่วยงาน การเคหะแห่งชาติ  
 ภารกิจที่เลือก การพัฒนาที่อยู่อาศัยสำหรับประชาชนให้มีคุณภาพชีวิตที่ดีขึ้น  
 ชื่อรายงานเชิงบริหาร การวิเคราะห์การพัฒนาที่อยู่อาศัยสำหรับประชาชนให้มีคุณภาพชีวิตที่ดีขึ้น  
 คำอธิบายรายงาน แสดงจำนวนข้อมูลการคาดประมาณความต้องการที่อยู่อาศัยพ.ศ. 2565 ข้อมูลโครงการที่อยู่อาศัยภาคเอกชน 2562 ข้อมูลโครงการภาครัฐการเคหะแห่งชาติ 2562 และข้อมูลชุมชนผู้มีรายได้น้อย 2562 ข้อมูลบ้านว่างโครงการภาครัฐ ข้อมูลบ้านว่างโครงการภาคเอกชนเพื่อการพัฒนาที่อยู่อาศัยสำหรับประชาชน

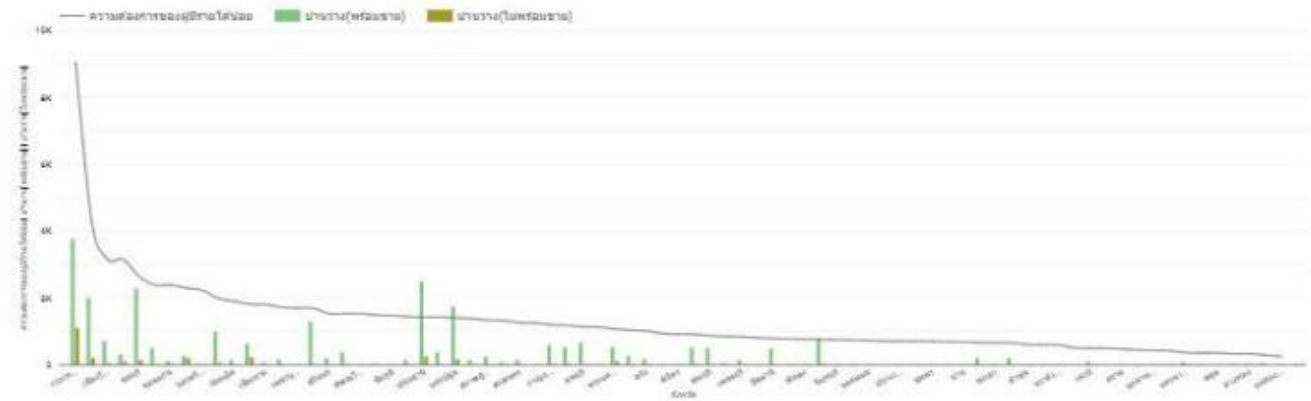
### โครงการภาครัฐการเคหะแห่งชาติ 2562



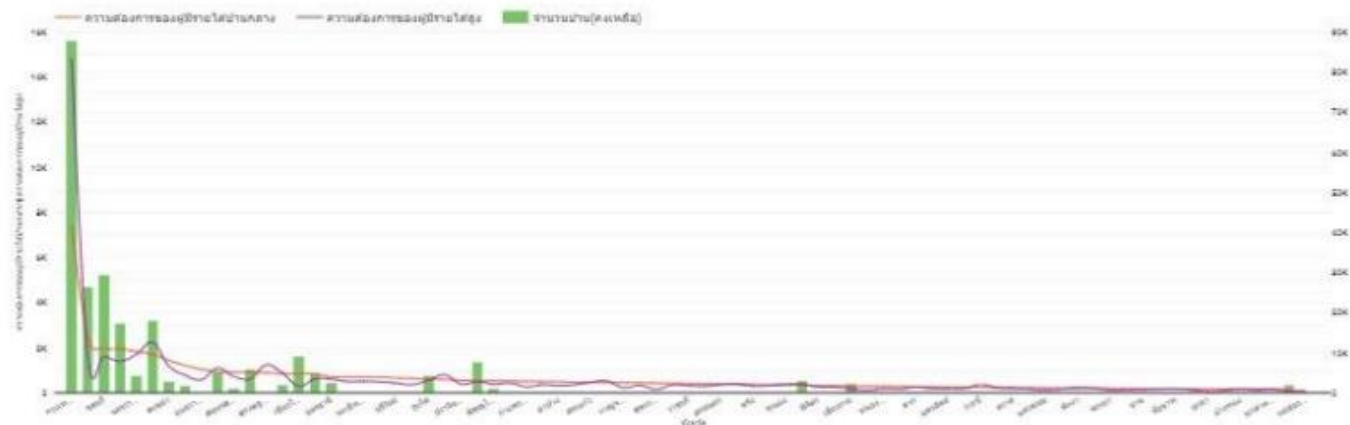
จังหวัด	อำเภอ	ชื่อโครงการ	ราคาต่ำสุด	ราคาสูงสุด
อุดรธานี	เมือง	จ.อุดรธานี(สามพร้าว) ระยะที่ 1 ส่วนที่ 1	2,900,000	3,160,800
เชียงใหม่	สันกำแพง	เคหะชุมชนจ.เชียงใหม่-สันกำแพง ระยะที่ 1 ส่วนที่ 3	2,890,000	2,910,000
บุรีรัมย์	เมือง	จ.บุรีรัมย์ 1 ส่วนที่ 2	2,500,000	2,540,000
สมุทรปราการ	เมือง	เคหะชุมชนจ.สมุทรปราการ(บางปู) ส่วนที่ 1	2,500,000	2,500,000
สุรินทร์	เมือง	จ.สุรินทร์ ส่วนที่ 1	2,400,000	2,430,000
ขอนแก่น	เมืองขอนแก่น	เคหะชุมชนจ.ขอนแก่น(กรีนวิลล์) ส่วนที่ 1	1,900,000	1,950,000
ภูเก็ต	ตลาด	เคหะชุมชน จ.ภูเก็ต 2 ส่วนที่ 1	1,590,000	1,615,000



### การเปรียบเทียบความต้องการที่อยู่อาศัยของผู้มีรายได้น้อย กับการจัดหาที่อยู่อาศัยของการเคหะแห่งชาติ

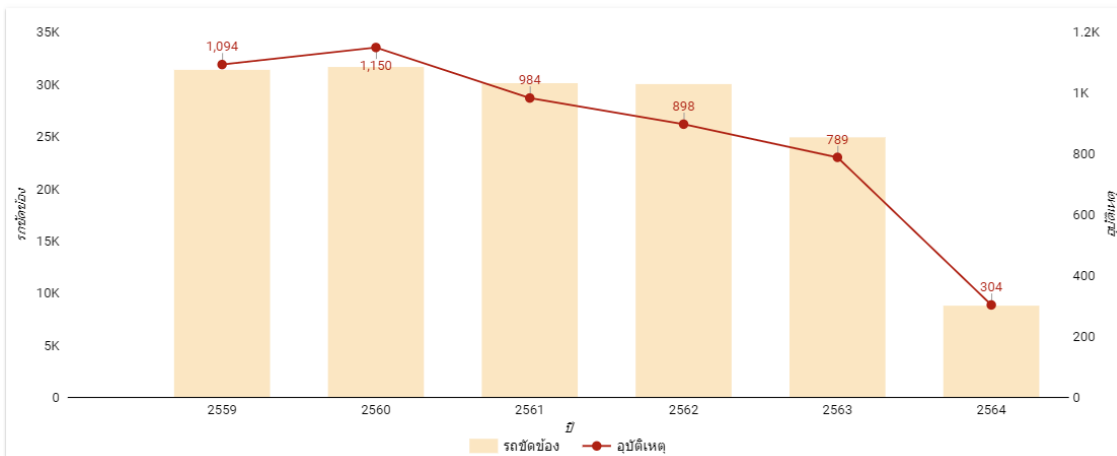


### การเปรียบเทียบความต้องการที่อยู่อาศัยของผู้มีรายได้ปานกลางและรายได้สูง กับ บ้านว่างของเอกชน

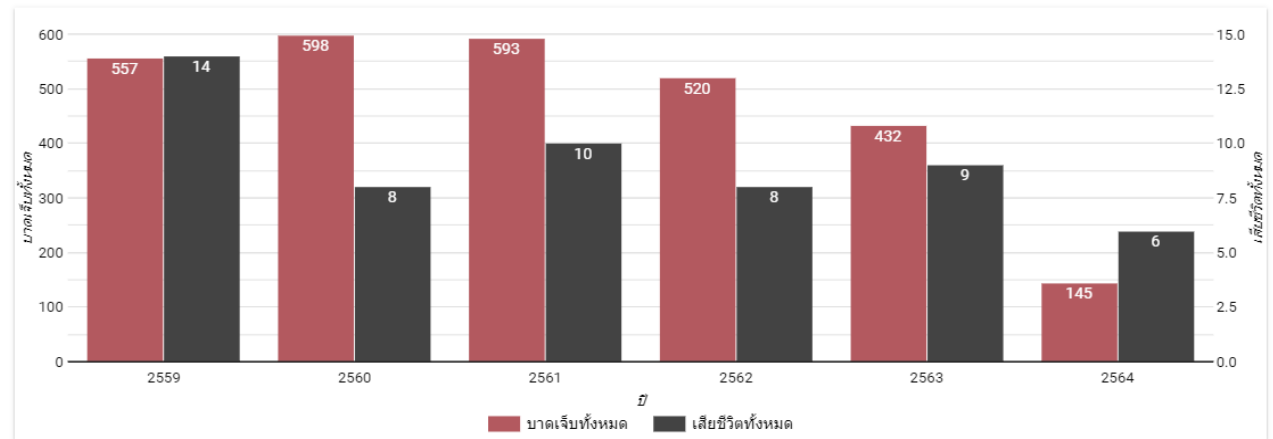


ชื่อหน่วยงาน การทางพิเศษแห่งประเทศไทย  
 ภารกิจที่เลือก การพัฒนาและปรับปรุงทางพิเศษ ให้เป็นไปตามมาตรฐานและปลอดภัย  
 ชื่อรายงานเชิงบริหาร การพัฒนาและปรับปรุงทางพิเศษ ให้เป็นไปตามมาตรฐานและปลอดภัย  
 คำอธิบายรายงาน แสดงการเปรียบเทียบสถิติการเกิดอุบัติเหตุรายเดือนกับสถิติรถขัดข้องรายเดือน

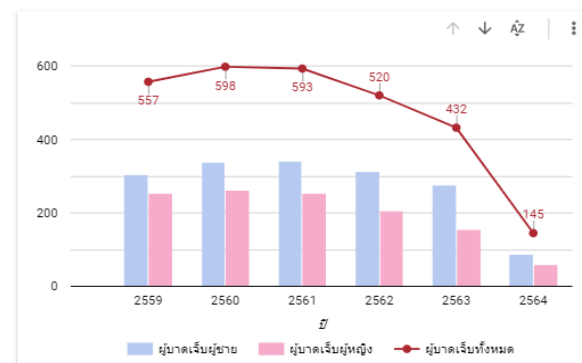
รายงานแสดงการเปรียบเทียบความสัมพันธของการเกิดอุบัติเหตุและรถขัดข้องในแต่ละช่วงเวลา



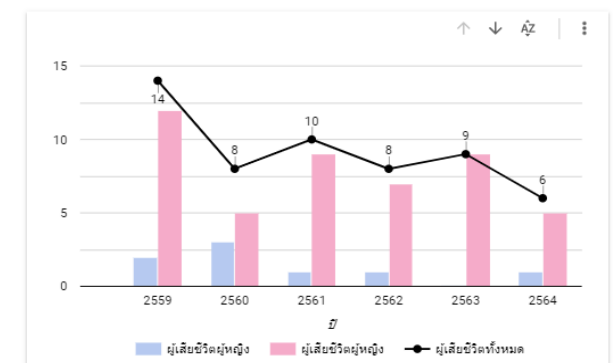
รายงานแสดงการเกิดอุบัติเหตุโดยเปรียบเทียบจำนวนผู้บาดเจ็บกับจำนวนผู้เสียชีวิต



รายงานแสดงการเปรียบเทียบของจำนวนผู้บาดเจ็บของผู้ชายและผู้หญิง



รายงานแสดงการเปรียบเทียบของจำนวนผู้เสียชีวิตของผู้ชายและผู้หญิง







ศูนย์กลางการให้บริการ  
ข้อมูลเปิดเผยรัฐ

ที่เว็บไซต์

[data.go.th](http://data.go.th)



ข้อมูลเปิดเผยรัฐ เข้าใจง่าย ใช้ได้ทุกคน

THANK YOU

สำนักงานพัฒนารัฐบาลดิจิทัล (องค์การมหาชน)

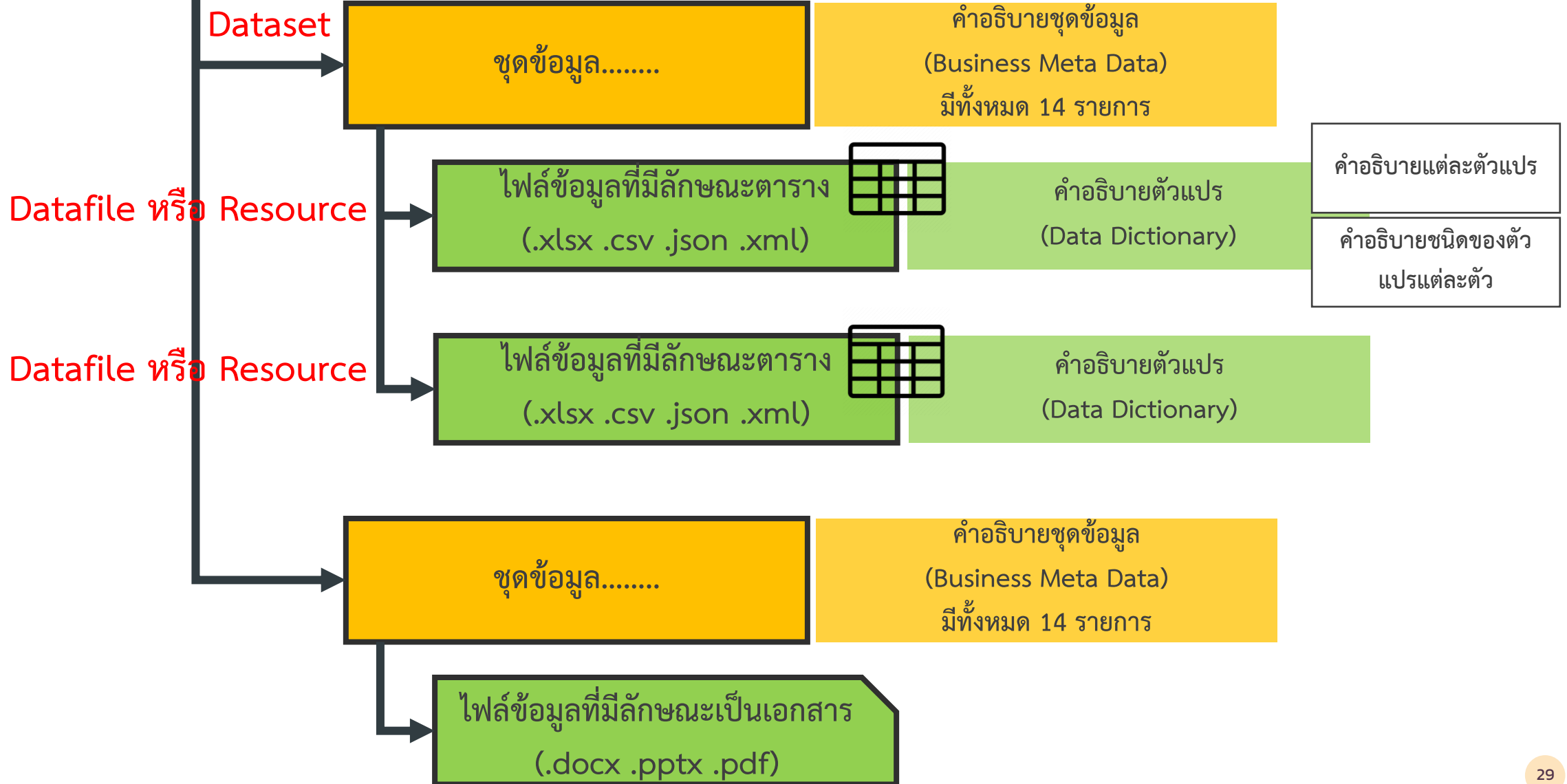
ฝ่ายเดตาโซลูชันส์ภาครัฐ

[ds-g@dga.or.th](mailto:ds-g@dga.or.th)

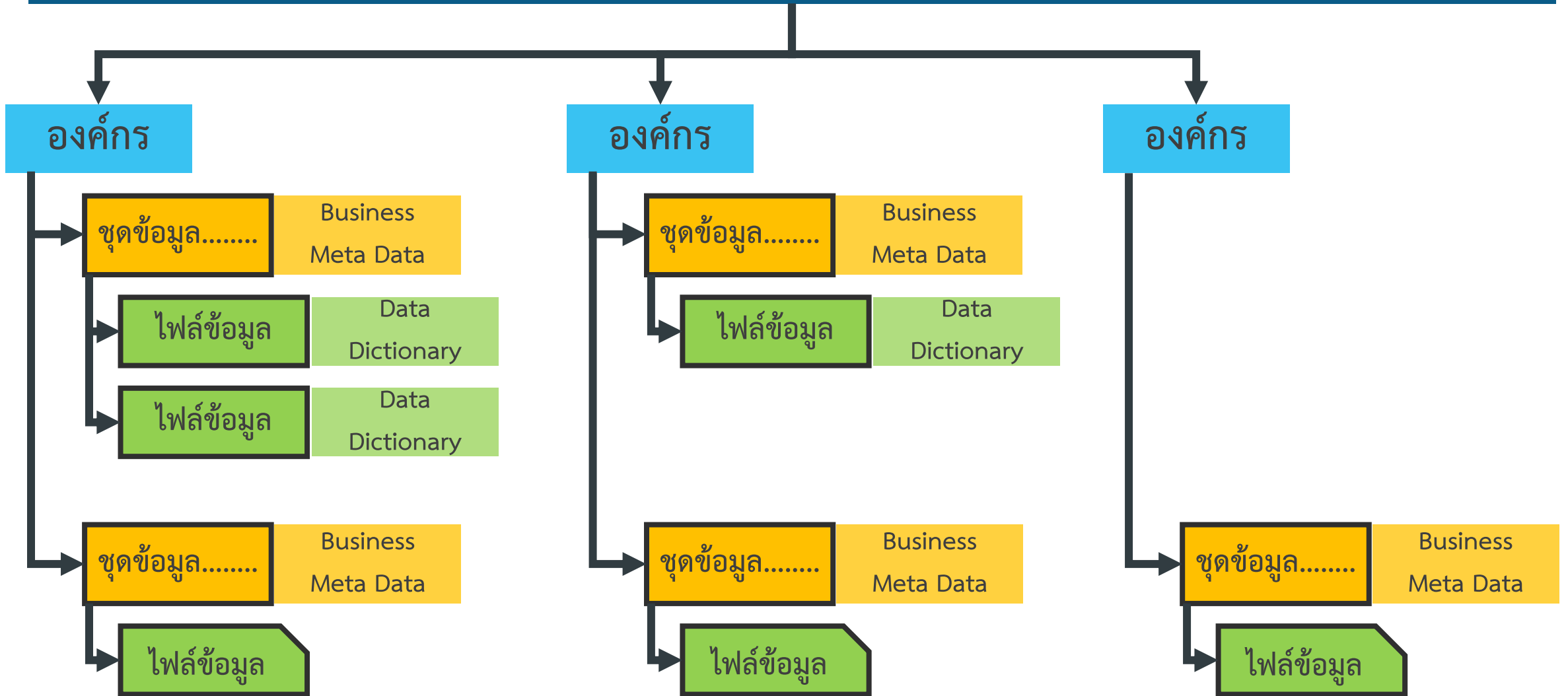
02-612-6000



# องค์กร



# Data Catalog



## สรุป Structure Data ข้อมูลลักษณะ ตาราง

ขั้นต้น	ขั้นกลาง	ขั้นสูง
<ol style="list-style-type: none"><li>1. แหล่งที่มา เป็นที่ฝากข้อมูลสาธารณะ ยังไม่เป็นที่ไปตามหลัก single source of truth</li><li>2. ข้อมูลสรุปรวบรวมยอด รายปี รายไตรมาส หรือมีมิติเดียว</li><li>3. ข้อมูลเป็นตารางสำหรับรายงาน</li></ol>	<ol style="list-style-type: none"><li>1. มีการกำหนด (และประกาศ) URL ในการเข้าถึงข้อมูลแบบ single source of truth ชัดเจนว่าเป็นแหล่งเดียว</li><li>2. ข้อมูลมีความละเอียด รายเดือน เป็นอย่างน้อย หรือมีหลายมิติ สามารถนำไปวิเคราะห์ต่อยอดได้ ยืดหยุ่น</li><li>3. ข้อมูลเป็นตารางสำหรับรายงาน</li></ol>	<ol style="list-style-type: none"><li>1. สามารถเข้าถึงข้อมูลในรูปแบบ API</li><li>2. ข้อมูลมีความละเอียดหลายมิติ และมีความเป็นปัจจุบัน ปรับปรุงทันทีทันใด</li><li>3. ข้อมูลเป็นตารางฐานข้อมูล ที่อยู่ในรูปแบบ machine readable</li></ol>

## ตัวอย่างความละเอียดข้อมูลขั้นต้น

ชุดข้อมูลจำนวนชุดข้อมูลบน data.go.th ย้อนหลัง

จำนวนชุดข้อมูลสะสมบน data.go.th	ประจำปี
2,347	2564
2,345	2563
1,132	2562

มิติเวลา

ข้อมูลรายปี  
ย้อนหลัง 3 ปี

เป็นชุดข้อมูลสรุปรายปี ย้อนหลัง 3 ปี  
ทำให้ผู้ใช้ข้อมูลไม่สามารถนำไปวิเคราะห์ต่อยอด  
ได้หลากหลาย

ชุดข้อมูลจำนวนชุดข้อมูลบน data.go.th ประจำปี 2564

organization	dataset
สำนักงานพัฒนารัฐบาลดิจิทัล (องค์การมหาชน)	ข้อมูลพิกัดสถานพยาบาลของรัฐจากระบบ CITIZENinfo
สำนักงานพัฒนารัฐบาลดิจิทัล (องค์การมหาชน)	ข้อมูลโครงการจัดซื้อจัดจ้าง
สำนักงานพัฒนารัฐบาลดิจิทัล (องค์การมหาชน)	รายชื่อหน่วยงานระดับกระทรวง

มิติของรายการข้อมูล  
หน่วยงาน, รายชื่อข้อมูล

ข้อมูลขาดมิติที่หลากหลาย ทำให้ผู้ใช้ข้อมูล  
วิเคราะห์ได้เพียง การนับจำนวน และรายการ  
ข้อมูลที่ปรากฏเท่านั้น

# ตัวอย่างความละเอียดข้อมูลชั้นกลางและชั้นสูง

ชุดข้อมูลจำนวนชุดข้อมูลบน data.go.th ประจำวัน

มิติของรายการข้อมูล

ประเภทรายการ, หน่วยงาน, รายการข้อมูล

มิติเวลา

ความละเอียดข้อมูลรายวัน

categories	organization	dataset	metadata_created
เมืองและภูมิภาค	สำนักงานพัฒนารัฐบาลดิจิทัล (องค์การมหาชน)	ข้อมูลพิกัดสถานพยาบาลของรัฐจากระบบ CITIZENinfo	31-03-20
งบประมาณและการใช้จ่ายของภาครัฐ	สำนักงานพัฒนารัฐบาลดิจิทัล (องค์การมหาชน)	ข้อมูลโครงการจัดซื้อจัดจ้าง	26-02-20
งบประมาณและการใช้จ่ายของภาครัฐ	สำนักงานพัฒนารัฐบาลดิจิทัล (องค์การมหาชน)	รายชื่อหน่วยงานระดับกระทรวง	26-02-20
งบประมาณและการใช้จ่ายของภาครัฐ	สำนักงานพัฒนารัฐบาลดิจิทัล (องค์การมหาชน)	ประเภทขององค์กรปกครองส่วนท้องถิ่น	26-02-20

ชุดข้อมูลหน่วยอนุรักษ์สิ่งแวดล้อมธรรมชาติและศิลปกรรมท้องถิ่น

มิติของรายการข้อมูล

รายชื่อ, หน่วยงาน

มิติสถานที่

ที่อยู่, ภาค, พิกัด

มิติการติดต่อ

ลำดับ	รายชื่อหน่วยอนุรักษ์	หน่วยงานรับผิดชอบ	เลขที่	ถนน	ตำบล	อำเภอ	จังหวัด	รหัสไปรษณีย์	ภาค	ละติจูด	ลองจิจูด	โทรศัพท์	โทรสาร
1	หน่วยอนุรักษ์สิ่งแวดล้อมธรรมชาติและศิลปกรรมท้องถิ่น จังหวัดลำปาง	สำนักศิลปะและวัฒนธรรม มหาวิทยาลัยราชภัฏลำปาง	119	ลำปาง-แม่ทะ	ชมพู	เมืองลำปาง	ลำปาง	52100	เหนือ	18.233935	99.487555	0 5423 7399 ต่อ 6701-2	0 5423 7388-9
2	หน่วยอนุรักษ์สิ่งแวดล้อมธรรมชาติและศิลปกรรมท้องถิ่น จังหวัดลำพูน	โรงเรียนสวนบุญญูปถัมภ์	12	ลำพูน-ป่าซาง	ในเมือง	เมืองลำพูน	ลำพูน	51000	เหนือ	18.573028	99.000938	0 5353 5304	0 5351 1060



## คำถามที่พบบ่อย

Q.1 หน่วยงานมีเว็บไซต์ตนเอง แต่อยากใช้ Domain data.go.th ได้หรือไม่

= ได้ สามารถใช้ Dataset URL จาก Domain data.go.th ไปประกาศบนเว็บไซต์ของตนเองได้

Q2. หน่วยงานมีการใช้ data.go.th แต่ตัวข้อมูลหน่วยงานมี server ในการอัปเดตข้อมูล สามารถประกาศที่ data.go.th ได้หรือไม่

= ได้ สามารถประกาศที่ data.go.th ในส่วนคำอธิบายข้อมูล หรือ Meta Data

Q3. การระบุข้อมูลในการตรวจประเมินควรระบุอย่างไรจึงจะถูกต้อง

= ควรระบุ URL ที่ชี้ตรงไปที่ Dataset (ไม่ควรให้ URL ให้นำหน้าเว็บ Page ในหน้าแรกของเว็บไซต์ หรือ หน้าเว็บที่กว้างเกินไป เพราะจะทำให้ผู้ประเมินค้นหาข้อมูลได้ลำบาก)

Q4. หาก 1 Dataset มีหลายไฟล์ จะประเมินคะแนนอย่างไร

= จะทำการตรวจประเมินทุกไฟล์ และเลือกไฟล์ที่ได้ผลคะแนนน้อยที่สุด

## สรุป Un-Structure Data ข้อมูล ประกาศ และระเบียบ

ขั้นต้น	ขั้นสูง
<ol style="list-style-type: none"><li>1. แหล่งที่มา เป็นที่ฝากข้อมูลสาธารณะ ยังไม่เป็นไปตามหลัก single source of truth</li><li>2. ข้อมูลเป็นรูปภาพ หรือไฟล์ Scan เอกสาร</li></ol>	<ol style="list-style-type: none"><li>1. มีการกำหนด URL ในการเข้าถึงข้อมูลแบบ single source of truth ชัดเจน</li><li>2. ข้อมูลสามารถสืบค้นเนื้อหาเอกสารได้</li></ol>

### คำถามที่พบบ่อย

Q.1 ทำอย่างไรให้เอกสารสามารถค้นเนื้อหาได้

= ควรเป็นเอกสารต้นฉบับ เช่น .docx .pptx หรือ export เอกสารเป็น .pdf เนื้อหาในเอกสารจะอยู่ในรูปแบบตัวอักษร ไม่ควรใช้คำสั่ง print to pdf เพราะจะทำให้เนื้อหาอยู่ในรูปแบบรูปภาพ

Q.2 เอกสารประกาศบางฉบับ จำเป็นต้องมีลายเซ็นผู้มีอำนาจลงนาม ควรทำอย่างไรเพื่อให้เอกสารสามารถสืบค้นข้อมูลได้

= หน้าที่มีการลงนาม สามารถใช้ Digital Signature แทนการเซ็นด้วยปากกา หรืออย่างน้อยที่สุดให้ Scan เป็นรูปภาพเฉพาะหน้าที่มีลายเซ็นเท่านั้น เนื้อหาส่วนอื่นจะต้องสามารถสืบค้นเนื้อหาได้

Q.3 หากข้อมูลอยู่ในหน้าเว็บเพจ หรือในรูปแบบ HTML จะเข้าเงื่อนไขการประเมินหรือไม่

= เนื้อหาข้อมูลที่อยู่ในหน้าเว็บเพจหรือ HTML จะไม่เข้าเงื่อนไขการประเมิน เนื่องจากมองว่าเป็นเนื้อหาของเว็บไซต์ (Content) ไม่ใช่ชุดข้อมูล (Dataset)

## สรุป Structure Data ข้อมูลลักษณะ ตาราง

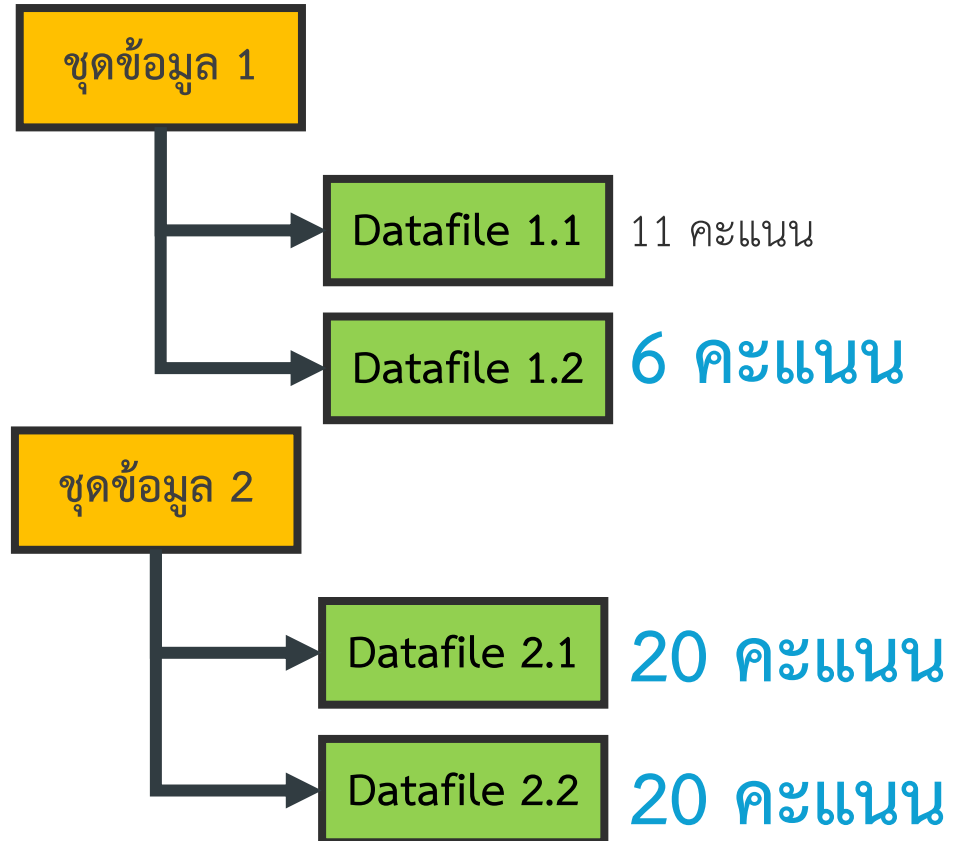
ขั้นต้น	ขั้นกลาง	ขั้นสูง
<ol style="list-style-type: none"> <li>1. แหล่งที่มา เป็นที่ฝากข้อมูลสาธารณะ ยังไม่เป็นไปตามหลัก single source of truth</li> <li>2. ข้อมูลสรุปรวบยอด รายปี รายไตรมาส หรือมีมิติเดียว</li> <li>3. ข้อมูลเป็นตารางสำหรับรายงาน</li> </ol>	<ol style="list-style-type: none"> <li>1. มีการกำหนด (และประกาศ) URL ในการเข้าถึงข้อมูลแบบ single source of truth ชัดเจนว่าเป็นแหล่งเดียว</li> <li>2. ข้อมูลมีความละเอียด รายเดือนเป็นอย่างน้อย หรือมีหลายมิติ สามารถนำไปวิเคราะห์ต่อยอดได้ ยืดหยุ่น</li> <li>3. ข้อมูลเป็นตารางสำหรับรายงาน</li> </ol>	<ol style="list-style-type: none"> <li>1. สามารถเข้าถึงข้อมูลในรูปแบบ API</li> <li>2. ข้อมูลมีความละเอียดหลายมิติ และมีความเป็นปัจจุบัน ปรับปรุงทันทีทันใด</li> <li>3. ข้อมูลเป็นตารางฐานข้อมูลที่อยู่ในรูปแบบ machine readable</li> </ol>

## สรุป Un-Structure Data ข้อมูล ประกาศ และระเบียบ

ขั้นต้น	ขั้นสูง
<ol style="list-style-type: none"> <li>1. แหล่งที่มา เป็นที่ฝากข้อมูลสาธารณะ ยังไม่เป็นไปตามหลัก single source of truth</li> <li>2. ข้อมูลเป็นรูปภาพ หรือไฟล์ Scan เอกสาร</li> </ol>	<ol style="list-style-type: none"> <li>1. มีการกำหนด URL ในการเข้าถึงข้อมูลแบบ single source of truth ชัดเจน</li> <li>2. ข้อมูลสามารถสืบค้นเนื้อหาภายเอกสารได้</li> </ol>

## วิธีการประเมินคะแนน

- ใน 1 Dataset ไฟล์ข้อมูลที่ได้คะแนนน้อยที่สุด จะถูกใช้เป็นตัวแทนคะแนนของ Dataset นั้น
- Dataset ที่ได้คะแนนสูงสุด จะถูกใช้เป็นตัวแทนคะแนนของหน่วยงาน
- ไฟล์ข้อมูลที่เป็น Data Dictionary จะไม่นำมาประเมินคะแนน



สรุปคะแนนประเมินของ  
หน่วยงานจะได้ 20 คะแนน  
และจะนำไปรวมกับคะแนน  
การนำข้อมูลไปใช้ประโยชน์